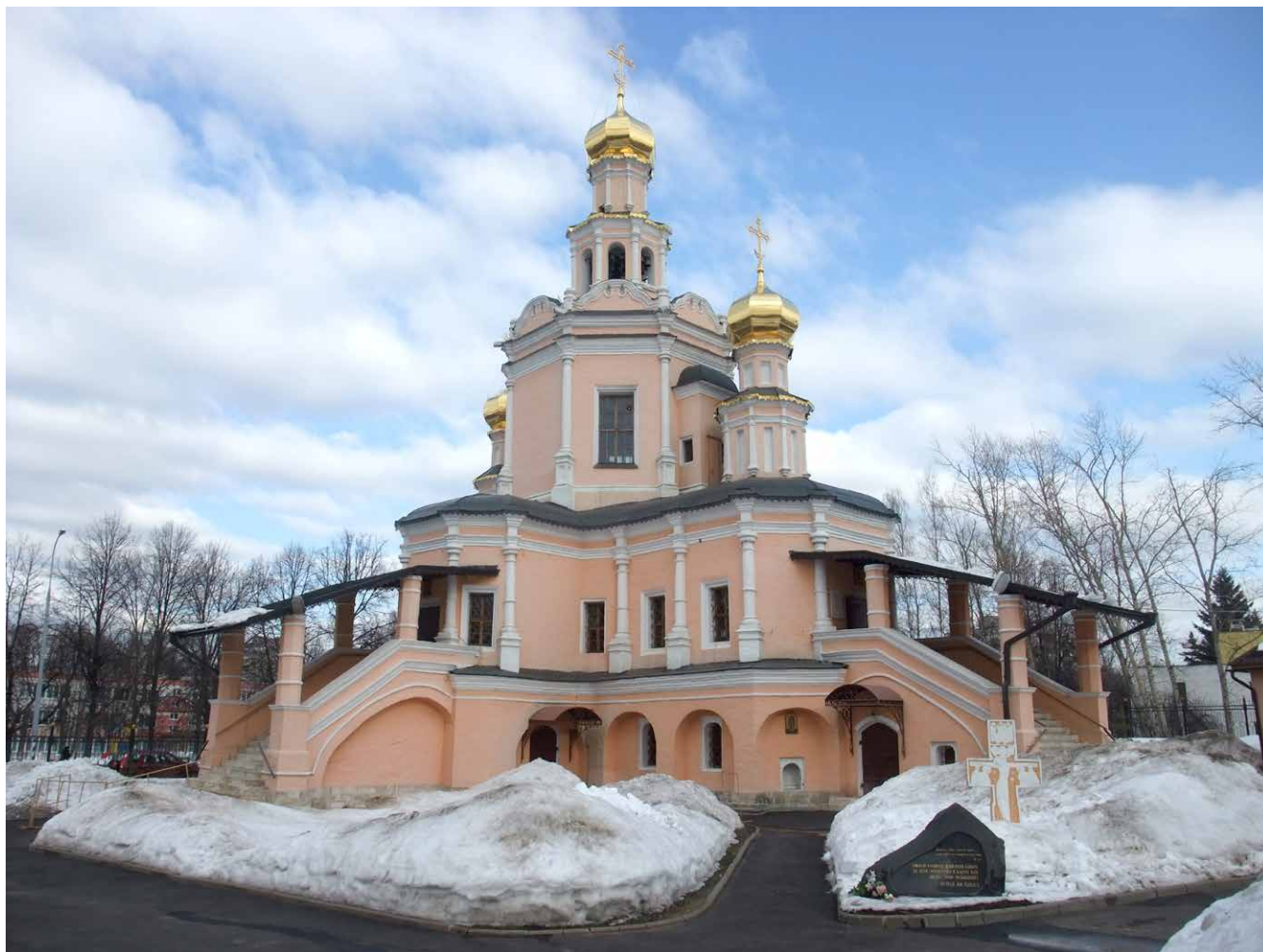


«Основася сия церковь...»

История храма Святых благоверных князей Бориса и Глеба в Зюзине

Михаил Юрьевич Коробко



Храм в усадьбе Зюзино.
Фотография автора.
2011 год

Одна из важнейших составляющих отечественной культуры — загородные усадьбы. Едва ли не больше всего их было в Подмосковье, где до сих пор сохранился ряд интереснейших памятников усадебной архитектуры. Некоторые усадьбы, находившиеся близко от Москвы, со временем оказались в городской черте в бедных достопримечательностями новых «спальных» районах. Казалось бы, после этого они

должны были бы сделаться объектом особо тщательного изучения и охраны, однако подобного не произошло. Московские историки и краеведы по традиции продолжали заниматься городом в его исторических границах; исследователи же памятников Подмосковья интересовались только тем, что расположено за пределами столицы. Таким образом, вокруг бывших подмосковных памятников образовалась «мертвая зона». В конечном счете,

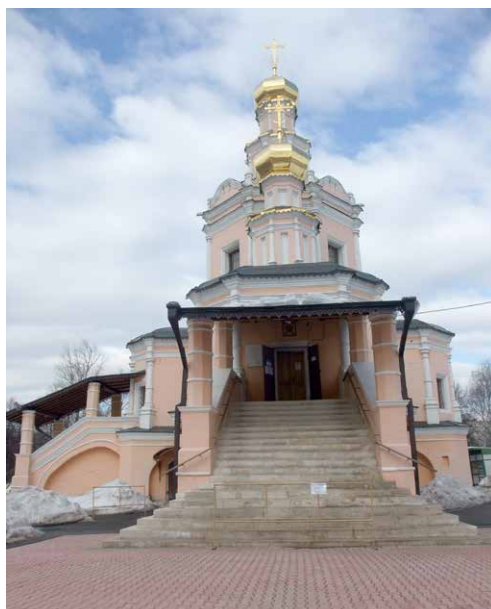
это привело к гибели ряда ансамблей. Среди последних — и усадьба Зюзино, из построек которой на Перекопской улице уцелели лишь храм, возведенный в нарышкинском стиле, и южный (кухонный) флигель (№ 7 и № 9А). Усадебный архитектурный ансамбль, утратив целостность, превратился в точечные достопримечательности унылого жилого квартала. Территория усадьбы застроена, парк уничтожен. Даже храм и флигель оказались зрительно разъединенными зданием бывшего детского сада. Главная улица села — Большая Зюзинская, по обе стороны которой группировались основные объекты имения, в настоящее время — безымянный внутриквартальный проезд; в северной его части находятся фрагменты старой липовой обсадки, с 1987 года имеющей статус природного памятника под названием «Липовая аллея в Зюзине» (между домами № 12–14 по Перекопской улице и № 49–51 — по Болотниковской).

Перейдем теперь непосредственно к храму. Не будучи выдающимся шедевром по части декоративного убранства, он тем не менее интересен объемно-планировочным решением. Архитектура трехверхого храма, поставленного на высокий подклет с первоначально открытой аркадой¹, над столбами которой расставлены колонны (единственный повторяющийся элемент внешнего декора), выглядит достаточно скромно для на-



Входные лестницы

Фотография
А.Т. Лебедева.
1933 год.
Государственный
научно-
исследовательский
музей архитектуры
(ГНИМА)
имени А.В. Щусева



Фотография автора.
2011 год



Фотография 1900-х годов

рышкинского стиля: на сильно растесанных окнах отсутствуют наличники, грани широкого восьмерика венчают разорванные фронтоны. Над восьмериком — помещение «звона», увенчанное главой. Пышности добавляют лестницы, ведущие в летнюю часть храма.

До сих пор периодически в краеведческой литературе автором храма в Зюзине называют крепостного крестьянина Якова Григорьевича Бухвостова (жил в конце XIX — начале XX века) — якобы создателя и главного зодчего нарышкинского стиля.

Исходя из данной мифологемы, в рождении которой ведущую роль сыграли советские искусствоведы М.А. Ильин и П.А. Тельтевский², с именем Якова Бухвостова без всякого основания стали связывать ряд значимых нарышкинских церквей типа «восьмерик на четверике». На самом деле Я.Г. Бухвостов был подрядчиком, руководителем строительной артели, возможно, каменщиком³. Более того, таких подрядчиков уже выявлено немало, просто Я.Г. Бухвостова «открыли» раньше других и успели популяризировать как «народного гения». Тем не менее краеведы, не разбираясь в архитектуре, до сих пор приписывают авторство зюзинской церкви Бухвостову, что решительно не имеет никаких документальных подтверждений.

Храм в Зюзине обычно датируется на основании метрики, составленной 29 декабря 1886 года. Согласно ей, нижняя теплая церковь святого равноапостольного князя Владимира была освящена 21 сентября 1688 года (об этом свидетельствовал еще сохранившийся тогда документ), а верхняя летняя, святых благоверных князей Бориса и Глеба, — 24 августа 1704-го (по надписи на хранившемся в храме деревянном семиконечном кресте)⁴. Авторы восьмого тома «Памятников архитектуры Москвы» считали, что храм заложен в 1688 году, закончен строительством не позднее 1692-го, но Борисоглебская церковь до 1704 года не освящалась, а известная по литературе еще одна дата сооружения храма — около 1715 года — это дата очередного ремонта, после которого одну из церквей освятили⁵. Дата «около 1715 года» впервые опубликована мной в книге «Усадебное ожерелье юго-запада Москвы»⁶ и принадлежит выдающемуся историку Первопрестольной М.И. Александровскому, бывавшему в Зюзине⁷. При редактировании книги фамилия М.И. Александровского, увы, исчезла, но, к счастью, осталась ссылка на его архив, хранящийся в Государственном Историческом музее. Еще одной да-



Г.Э. Грубе.
Портрет боярина князя Бориса Ивановича Прозоровского.
1694 год.
Государственная Третьяковская галерея

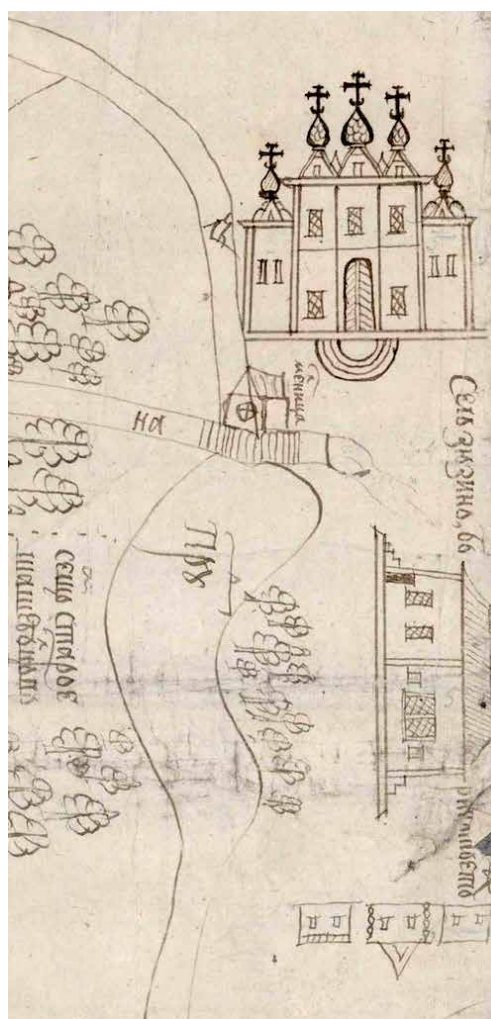
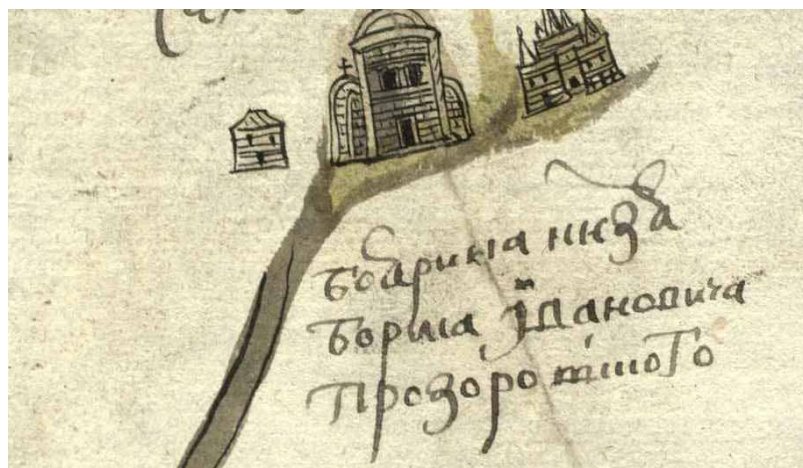
тировкой зюзинского храма, содержащейся в постановлении Совета министров РСФСР № 1327 от 30 августа 1960 года «О дальнейшем улучшении дела охраны памятников культуры в РСФСР», — 1694 год — можно пренебречь: она появилась вследствие явной ошибки или опечатки и встречается лишь в документах, базирующихся на данном постановлении. Попробуем разобраться во всей этой хронологической чехарде.

Если, как делается, ставить тире между датами из метрики, выходит, что строительство продолжалось целых шестнадцать лет: ситуация очень странная для храма, возведенного в вотчине одного из первых лиц государства, и вообще крайне редкая в истории русской усадебной церковной архитектуры. К тому должны были иметься некие экстраординарные

причины. Однако их нет: тогдашний владелец Зюзина — ближний боярин князь Борис Иванович Прозоровский (1661–1718) — никогда не попадал в опалу и не оставался без средств. Вообще практика усадебного храмоздательства XVII–XVIII веков столь протяженных сроков не знает. Например, церковь Покрова Пресвятой Богородицы в Филях (прототип зюзинской, сопоставимый с последней по габаритам и компоновке) строилась четыре года, церковь Казанской иконы Божией Матери в соседней вотчине Узкое — пять и так далее⁸. При этом обследование памятника говорит о едином строительном периоде, что исключает наличие перерывов в производстве работ.

Вышеизложенное ставит под сомнение версию о шестнадцатилетней эпопее создания зюзинского храма. Посему М.И. Александровский, и авторы «Памятников архитектуры Москвы» выдвинули гипотезы, пусть не имеющие документального подтверждения, но выглядящие гораздо правдоподобнее.

М.И. Александровский в принципе отвергал содержащиеся в упомянутой метрике датировки, которые казались относящимися к предыдущим деревянным зюзинским храмам, и свою датировку «около 1715 года» ввел, сопоставив храм в Зюзине со Спасским в подмосковной усадьбе Гиреево (ныне также в черте Москвы), принадлежавшей опальной племяннице Б.И. Прозоровского княгине Анастасии Петровне Голицыной — знаменитой «князь-игуменье» петровского всешутейшего, всепьянейшего и сумасброднейшего собора. Обследовав оба здания, он не без основания счел их возведенными одной артелью мастеров и с учетом даты освящения храма в Гирееве (1718) и необходимого времени на его строительство предположил, что зюзинский храм должен был быть закончен на несколько лет раньше. Авторы «Памятников...» в своей датировке основывались на составленном в 1692 году подьячим



Храм в Зюзине на «Чертеже земель от Земляного города до речки Раменки» Леонтия Антипина (фрагмент). 1692 год. Российский государственный архив древних актов (РГАДА)

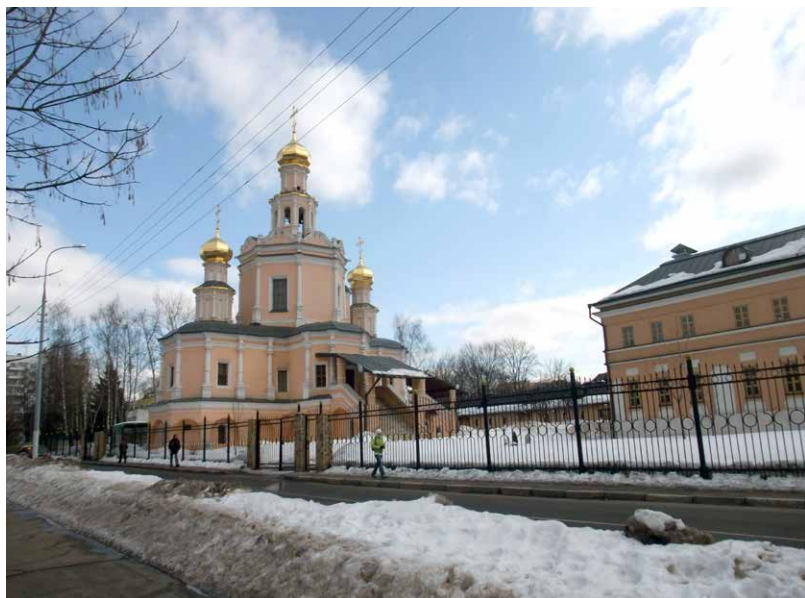
Храм в Зюзине на «Чертеже земель разных владельцев у села Зюзина» (фрагмент). 1694 год. РГАДА

Леонтием Антипиным «Чертеже земель от Земляного города до речки Раменки»⁹. На нем церковь в Зюзине трехглавая. Выполняя чертеж, художник стены деревянных строений заштриховал параллельными линиями (бревна или тес), а стены каменных

Вид
с северо-востока



Фотография
А.Т. Лебедева.
1933 год. ГНИМА
имени А.В. Щусева



Фотография автора.
2011 год

схематично изобразил посредством орнамента, напоминающего кирпичную кладку. При этом храм в Зюзине показан вроде бы тоже каменным.

Кстати, у Л. Антипина такие населенные пункты, как находящиеся сравнительно недалеко от Зюзина Воронцово и Шатилово, перепутаны местами. Логично предположить, что подобная ошибка здесь не единственная и изображение храма в Зюзине не совсем точное. Кроме того, надо иметь недюжинную фантазию, чтобы отождествить храм, обозначенный на

чертеже, с нынешним. Опять же известен «Чертеж земель разных владельцев у села Зюзина» (1694), на котором зюзинский храм — вообще пятиглавый, чего применительно к существующему сегодня никогда не было¹⁰. Авторы «Памятников...» данный документ просто игнорируют, поскольку он не укладывается в их концепцию.

Необходимо подчеркнуть, что рассмотренные чертежи — источники весьма специфические. Использовать их надо очень аккуратно. На наш взгляд, они выполнены по более ранним данным, и оба варианта изображения храма в Зюзине относятся не к существующему сегодня, а к предыдущим.

Если обратиться к оригиналу метрики, то и там все не столь однозначно, как представлялось. В действительности надпись на кресте — составная. Здесь, безусловно, присутствует дата 24 августа 1704 года, однако более ранняя первая часть надписи сообщает, что «основана сия церковь во имя святых страстотерпцев князей российских двою брату Бориса и Глеба» 11 июня



Вид с севера.
Фотография А.Т. Лебедева. 1933 год.
ГНИМА имени А.В. Щусева



Вид с севера.
Фотография 1900-х годов

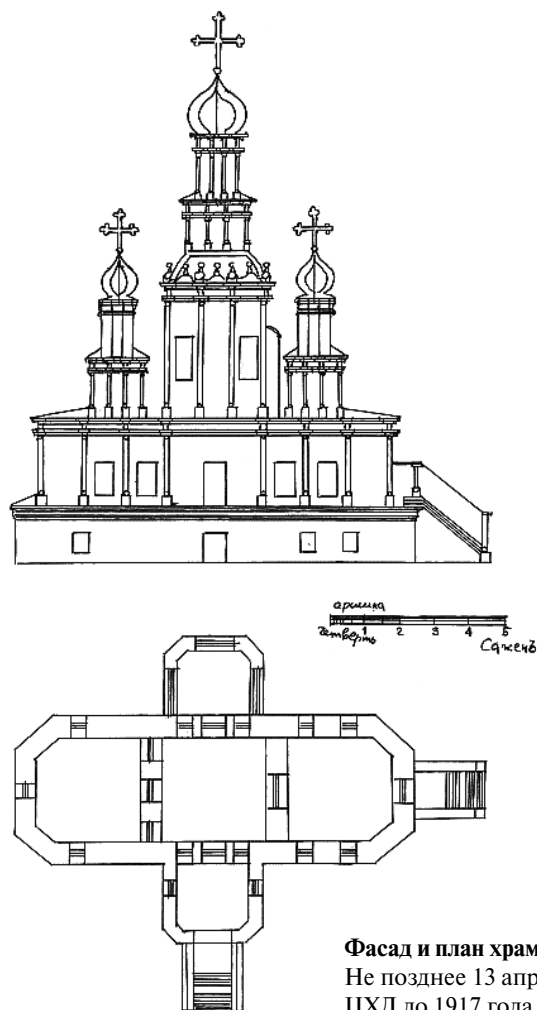
1688-го¹¹, то есть в год освящения Владимирской церкви. С учетом того, что обе церкви суть разные части одного и того же здания, причем Владимирская — нижняя, можно с уверенностью считать: речь идет не о каменном храме, а о его предшественнике — деревянном. У Прозоровского, получившего Зюзино от царя только в конце 1687 года¹², был всего один летний строительный сезон, и Борис Иванович его использовал полностью, выстроив деревянный храм. Каменный же возвести за три месяца невозможно даже сейчас.

Итак, 11 июня 1688 года в Зюзине состоялась закладка деревянного храма, а уже 21 сентября его нижнюю церковь освятили. Даты освящения верхней церкви деревянного храма мы не имеем, скорее всего, это произошло в следующем 1689 году, так как в зимнее время отделочные работы обычно не велись. Во всяком случае, она, безусловно, была освящена, что зафиксировано в отказной книге 1721 года: «Да в том же селе церковь деревянная клетцки во имя князя Владимира и Бориса и Глеба ветха без службы»¹³.

Отметим, что, судя по документам, Владимирская церковь впервые появилась в Зюзине только при Б.И. Прозоровском¹⁴.

Другая дата — 4 августа 1704 года, раньше казавшаяся спорной, теперь предстает как точная дата освящения верхней Борисоглебской церкви каменного храма благодаря обнаружению подрядной записи 1702 года:

«Августа в первый день Оружейные полаты кормовые словолитцы Илья Иванов да Ларион Иванов дали запись боярину князь Борису Ивановичю Прозоровскому в том, подрядились у него, боярина князь Бориса Ивановича, в подмосковской ево вотчине <...> в церкви его каменной Бориса и Глеба и в олтаре и в перемычках от полу по розмеру, как пристойно, и своды, и подвесы выкрасить суриком и баканом¹⁵, гзомзы¹⁶ из масла сделать самым добрым мастерством



Фасад и план храма.
Не позднее 13 апреля 1788 года.
ЦХД до 1917 года



Вид на храм от усадьбы Зюзино.
Фотография конца XIX — начала XX века. Частное собрание

*с вышеписанного числа впредь октября
до такова ж числа сего ж году.*

*Рядили денег за работу семь рублей,
ведро вина, два четверика муки пше-
ничной, четыре ведра масла конопляно-
го. Денег им взять наперед пять рублей,
доставные взять в отделку.*

*К той записи вместо подрядчиков
Патриарша Духовного приказу площад-
ной подъячей Андрей Осипов и порут-
чики Сытного дворца подъячей Кирило
Борзенцов, Рождественского собору, что
на сених, панамарь Борис Петров и сви-
детель Дворцового судного приказу подъ-
ячий Андрей Яконин руки приложил.*

Писал Андрей Петров.

[Помета]: *Четыре алтына две деньги
взято, записана августа в 12 день»¹⁷.*

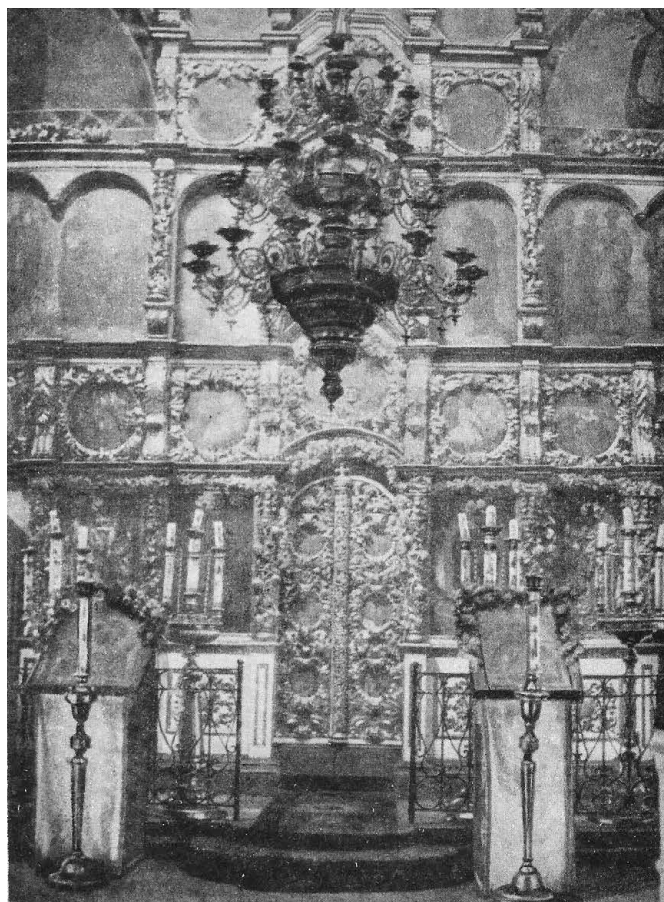
Несомненно, к 1702 году камен-
ный храм был уже подведен под кры-
шу и в нем полным ходом шли отде-
лочные работы — причем, как видим,
людьми, не имевшими никакого от-
ношения к устройству стен. Логич-
но предположить, что закладка храма
состоялась уже после возвращения
Б.И. Прозоровского из Великого Нов-
города (март 1697)¹⁸. Таким образом,
пока не выяснена точная дата заклад-

ки, последнюю следует датировать
концом 1690-х годов с завершением
строительства в 1704-м.

По свидетельству главного архитек-
тора Московской городской управы
И.П. Машкова (1867—1945), обследо-
вавшего зюзинский храм, централь-
ный резной иконостас, современный
зданию, был очень хорошей работы,
но иконы в нем оказались более позд-
ние, частично записанные, а качество
стенной живописи вообще оставляло
желать много лучшего¹⁹. Над входом
имелась владельческая ложа²⁰.

Попутно скажем, что вскоре по
прибытии Б.И. Прозоровского в Мос-
кву (см. выше) в Зюзине развернулось
интенсивное каменное строительство:
в 1703 году он заказал для своей вот-
чины сто тысяч кирпичей²¹.

Произведенное уточнение датиро-
вок по-новому определяет место зю-
зинского храма в истории отечествен-



Иконостас верхней церкви Бориса и Глеба.
Фотография 1900-х годов

ного зодчества. Это вовсе не «начало нарышкинского стиля», как хрестоматийно считалось ранее, а его закат, одна из лебединых песен. После петровского Великого посольства 1698 года в Россию стали приезжать западно-европейские архитекторы, благодаря чему у нас в скором времени появились образцы новых, более современных вариантов барокко. В результате нарышкинский стиль оказался вытесненным в провинциальные города и старинные боярские усадьбы.

Алтарная часть храма ориентирована на север, несомненно, по традиции повторяя ориентацию параллельно существовавшего ранее храма деревянного (дата закладки последнего — 11 июня 1688 года — пришлось на летнее солнцестояние, когда высота солнца над горизонтом максимальна, а точка восхода смещается ближе всего к северу).



Портрет
А.Т. Князева.
Гравюра
Ю. Барановского
с рисунка
В. Князева.
Журнал «Нива».
1885. № 16

Точная датировка зюзинского храма забылась достаточно быстро, чему способствовала смена хозяев поместья, которое сначала принадлежало дальним родственникам Б.И. Прозоровского. Уже в августе 1780 года муж новой владелицы Ирины Афанасьевны Княzewой (урожденной Бекетовой), статский советник Анисим Титович

Княzew (1722–1798), просит у архиерея разрешения на серьезный ремонт здания: «В подмосковном жены моей селе Борисовском Зюзино» тож церковь во имя благоверных князей Бориса и Глеба, каменная, сооружена тому уже больше 90 лет. От немало прошедшего времени как во внутреннем великолепии, так и в наружном украшении требует довольного поправления. К чему я и жена моя имеем истинное усердие и всенижайше просим: всепреосвященнейший владыко! Благословите сие исправить нам собственным коштом с помощью ко Всевышнему моления и под благоволением Вашего высокопреосвященства»²². Здесь, не конкретизируя («тому уж больше 90 лет»), А.Т. Княzew подразумевает 1688 год («специфику» этой даты мы помним). Видимо, в ходе ремонта была заложена галерея и растесаны окна²³. Во всяком случае, на наиболее раннем изображении храма, выполненном не позднее 13 апреля 1788 года, он имеет вид, достаточно близкий к современному. Появлением данного изображения мы обязаны очередным ремонтным работам (завершились в 1791 году), организованным следующей владелицей Зюзина — полковницей Ириной Ивановной Бекетовой (1741–1823), вдовой брата И.А. Княzewой²⁴.

Во всех дореволюционных документах, справках и материалах ремонтного характера, имеющих отношение к храму, он датируется 1688 годом, причем ситуация не изменилась даже с созданием метрики (1886). Ремонтов же в Зюзине хватало. В 1797 году И.И. Бекетова подала прошение о приведении в порядок образов²⁵. Ремонтировался храм и в 1830-м при ее сыне, камергере Петре Петровиче Бекетове²⁶. И так далее...

Поскольку «звон» не был приспособлен для больших колоколов, специально для них в 1879 году к правой части храма пристроили невысокую колокольню, позже соединенную со зданием крытым переходом. Простая сама по себе — четыре кирпичных столба под четырехскатной кровлей,

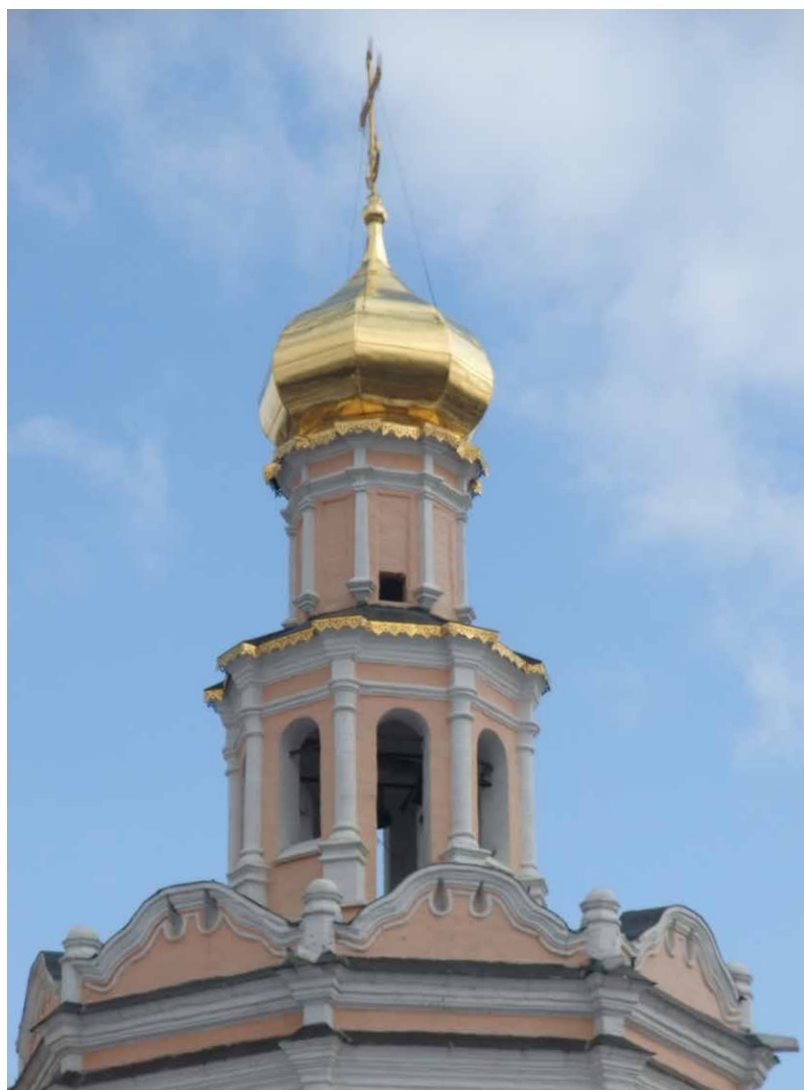
**Общий вид колокольни
с северо-востока.**

Фотография
А.Т. Лебедева.
1933 год.
ГНИМА
имени А.В. Щусева



**Центральная глава
(со «звоном»).**

Фотография автора.
2011 год



увенчанной крестом, она, воспроизводя древние архитектурные формы, свойственные деревянным постройкам, интересна как редкий для Подмосковья тип. Колокольня сооружалась на средства местного церковного старосты, купца 2-й гильдии Алексея Ивановича Василькова (1821–1900), тогда же ставшего владельцем Зюзина (в позднесоветское время колокольню разобрали при реставрации).

В 1898 году Императорское Московское археологическое общество разрешило переложить печи во Владимирской церкви²⁷, а в 1908-м — перезолотить иконостас, «исправить» иконы и заново расписать интерьер Борисоглебской. Наблюдение за работами поручили ученому секретарю Комиссии по сохранению древних памятников вышеупомянутому И.П. Машкову — автору ряда известных построек, в том числе доходного дома М.В. Сокол на Кузнецком мосту (ныне № 3)²⁸.

Люди, которые наконец добрались до реликвий храма и опубликовали дату «1704», были членами Общества изучения русской усадьбы (ОИРУ). Если в плане летних экскурсий Общества (1926) фигурирует только 1688 год²⁹, то в сборнике, посвященном памятникам усадебного искусства Московского уезда (1928), впервые появляется 1704-й³⁰. Явно авторы сборника держали в руках тот самый семиконечный крест с надписью. Увы, полностью разобраться в полученном материале и сделать соответствующие выводы члены ОИРУ не смогли, ибо тут требовалась квалификация профессионального историка. Повторим: сегодня очевидно, что храм в Зюзине следует относить к концу, а не к началу эпохи нарышкинского стиля.

После революции судьба этого любопытного архитектурного памятника складывалась непросто. В 1934 году большие колокола увезли на медеплавильный завод имени В.М. Молотова (ныне — ООО ППК «Медная фольга»). В 1938-м арестовали священника, и храм перестал действовать. Его инте-

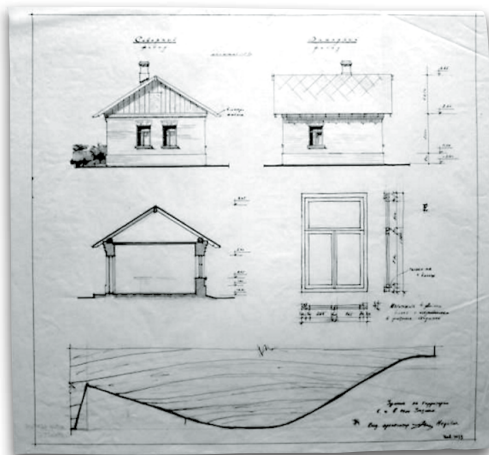


Хозяйственная постройка на территории храма.

Фотография И. Нагайцева

(фрагмент). 1981–1982 годы.

Частное собрание



Хозяйственная постройка (северный фасад, западный фасад).

Чертеж Н.Д. Недовича.

1960-е годы.

ГНИМА им. А.В.Щусева

рьеры сильно пострадали во время войны — все деревянные детали, вплоть до оконных переплетов, пошли на топливо. Некоторое время здание никак не использовалось и не охранялось.

В 1959 году начались реставрационные работы (трест «Мособлреставрация», архитектор Н.Д. Недович)³¹, по завершении которых в 1966-м здесь разместился Всесоюзный научно-исследовательский и конструкторско-технологический институт природных алмазов и инструмента — ВНИИАЛМАЗ (ныне — Научно-исследовательский институт природных, синтетических алмазов и инструмента)³², в публикациях иногда ошибочно именуемый ювелирной мастерской или филиалом завода драгметаллов. Позже здание передали ВНИИГеофизике³³, а затем — архиву Министерства инструментальной и станкостроительной промышленности СССР.

В 1979–1989 годах храм вновь реставрировался (архитектор К.Г. Полунина), после чего был возвращен верующим и окончательно восстановлен. Инте-

рьер нижней церкви в середине 1990-х годов расписали М.М. Дедова-Дзядушинская³⁴ и А.В. Артемьев, верхней в 1995–1997-м — А.И. Чашкин. К сожалению, современная кислотно-рыжая окраска фасадов режет глаз, внося диссонанс в облик возрожденного храма.

В «Памятниках архитектуры Москвы» сообщается: «Около церкви, к юго-востоку от нее, сохранилась небольшая хозяйственная постройка рубежа XIX–XX вв.»³⁵. Между тем это небольшое одноэтажное кирпичное здание не существовало уже на момент выхода книги³⁶. Его в 1960-х годах обмерили сотрудники треста «Мособлреставрация», но в середине 1990-х оно пострадало от пожара и было снесено.

В настоящее время все хозяйственные строения на церковной территории — постсоветские. Иногда их ошибочно воспринимают как сильно переделанные исторические, однако это неправильно.



Заложенное окно нижнего яруса храма. Фотография автора. 2011 год

¹Узкое и его окрестности в протоколах комиссии «Старая Москва» // *Коробко М.Ю.* Усадьба Узкое. Историко-культурный комплекс XVII–XX веков. М., 1996.

²*Ильин М.А.* Зодчий Яков Бухвостов. М., 1959; *Тельтевский П.А.* Зодчий Бухвостов. М., 1960.

³Словарь архитекторов и мастеров строительного дела Москвы. М., 2007. С. 154–155.

⁴ЦГА Москвы. ОХД до 1917 г. Ф. 454. Оп. 3. Д. 77. Ч. 2. Л. 183–190.

⁵Памятники архитектуры Москвы. Окрестности старой Москвы (юго-восточная и южная части территории от Камер-Коллежского вала до нынешней границы города). М., 2007. С. 289–293.

⁶*Коробко М.Ю.* Зюзино // Усадьбное ожерелье юго-запада Москвы. М., 1996.

⁷Протокол осмотра села Зюзина и «Черемушек» Московской губернии и уезда членами Комиссии по изучению старой Москвы Московского Археологического общества 28 мая 1923 г. // Собрание протоколов осмотров московских храмов (1920–1923 гг.) членами Комиссии по изучению старой Москвы. М., 1920–1923.

⁸*Коробко М.Ю.* Усадьба Узкое...

⁹РГАДА. Ф. 1209. Оп. 77. Д. 32879; Кусов В.С. Три новых русских чертежа московских земель XVII века // Археографический ежегодник за 1997 год. М., 1997. С. 120–127.

¹⁰РГАДА Ф. 1209. Оп. 77. Д. 32954. Л. 249.

¹¹ЦГА Москвы. ОХД до 1917 г. Ф. 454. Оп. 3. Д. 77. Ч. 2. Л. 183.

¹²Ведомость о роздоточных селах и деревнях из дворцовых волостей с [7]190 году // *Устрялов Н.* История царствования Петра Великого. Т. 1. СПб., 1858. С. 393; Духовное завещание боярина князя Никиты Ивановича Одоевского // Известия русского генеалогического общества. Вып. 4. СПб., 1911. С. 389–390; *Холмогоровы В.И. и Г.И.* Исторические материалы о церквях и селах XVI–XVIII ст. Вып. 8. Пехрянская десятина (Московского уезда). М., 1892. С. 101. Предыдущая владелица Зюзина княгиня Акулина Федоровна Одоевская, урожденная Ртищева, скончалась 3 августа 1687 г. Зюзино, сначала став царским селом, перешло в распоряжение приказа Большого дворца и лишь потом было пожаловано князю Борису Ивановичу Прозоровскому. С учетом времени, потребовавшегося на бюрократические процедуры, очевидно, что новый владелец строительный сезон 1687 г. использовать не мог. А.Ф. Одоевская состояла в родстве с Б.И. Прозоровским: на ее сестре

Анне Федоровне был женат брат Б.И. Прозоровского Петр Иванович.

¹³*Холмогоровы В.И. и Г.И.* Указ. соч. С. 101.

¹⁴РГАДА. Ф. 1209. Оп. 2. Кн. 9843, 155 (????). Л. 981; *Холмогоровы В.И. и Г.И.* Указ. соч. С. 101.

¹⁵Низший сорт кармина — красителя красно-пурпурного цвета.

¹⁶Правильно — гзымзы. Гзымз — карниз, всякое украшение полочкой, приполок.

¹⁷*Николаева М.В.* Частное строительство в Москве и Подмосковье. Первая четверть XVIII в. Подрядные записи. Т. I. М., 2004. С. 207.

¹⁸Русский биографический словарь. Т. XV. СПб., 1910. С. 13.

¹⁹*Коробко М.Ю.* Зюзино.

²⁰Узкое и его окрестности в протоколах комиссии «Старая Москва».

²¹*Николаева М.В.* Указ. соч. С. 243.

²²ЦГА Москвы. ОХД до 1917 г. Ф. 203. Оп. 758. Д. 698.

²³Возможно, крупные ремонтные работы проходили в зюзинском храме в 1756 г. Тогда вместо ветхого во Владимирскую церковь был выдан новый антиминс (см.: *Скворцов Н.А.* Материалы по Москве и Московской епархии за XVIII век. Вып. 1. М., 1911. С. 176).

²⁴ЦГА Москвы. ОХД до 1917 г. Ф. 203. Оп. 761. Д. 296. Л. 1–15.

²⁵Там же. Д. 763. Л. 1.

²⁶Там же. Ф. 49. Оп. 3. Д. 273. Л. 441 об.

²⁷Протоколы заседаний Императорского Московского археологического общества за 1896–1899 гг. // Древности. Труды Императорского Московского археологического общества. Т. 18. М., 1901. С. 268–269.

²⁸Древности. Труды Комиссии по охранению древних памятников Императорского Московского археологического общества. Т. III. М., 1909. С. 225, 229–230.

²⁹План летних экскурсий на 1926 год, устраиваемых Обществом изучения русской усадьбы // Русская усадьба. Сборник Общества изучения русской усадьбы. Вып. 4 (20). М., 1998. С. 79.

³⁰Памятники усадебного искусства. I. Московский уезд // Там же. С. 115.

³¹ГНИМА им. А.В. Щусева. ОФ-6044/56.

³²Там же. ОФ-6044/59.

³³Там же. ОФ-6044/64.

³⁴В «Памятниках архитектуры Москвы...» (С. 203) она ошибочно названа М.М. Дедушинской.

³⁵Памятники архитектуры Москвы... С. 290.

³⁶ГНИМА им. А.В. Щусева. ОФ-6248/21.