

ИЛЛЮСТРИРОВАННЫЙ ПУТЕВОДИТЕЛЬ

ПО ОКРЕСТНОСТЯМ
МОСКВЫ

С ПРИЛОЖЕНИЕМ
КАРТЫ ОКРЕСТНО-
СТЕЙ МОСКВЫ

Очерки Ю. С. Розенберга, М. И. Гринберг,
О. Колычева, Л. П. Лебелева, М. М. Меклю

Под редакцией Ю. С. РОЗЕНБЕРГА

Фотографии Б. Л. Добровольского,
И. Н. Ярославцева и др

1926

Иллюстрированный Путеводитель

— о — ПО — о —
ОКРЕСТНОСТЯМ МОСКВЫ.

— ◀ о ▶ —

ПЕЧАТАЛСЯ

В ШЕСТОЙ ТИПО-ЛИТОГРАФИИ
„ТРАНСПЕЧАТИ“ Н. К. П. С.
Б. ПЕРЕЯСЛАВСКАЯ, 46 ТЕЛ. 1-60-25.

— ◀ о ▶ —

Все клише исполнены цинкографией
„Мосграфика“.
УЛ. ОГАРЕВА, 9. ТЕЛ. 1-53-91.

— ◀ о ▶ —

ИЗДАНИЕ
Издательства „Молодой Ленин“
ЛЕОНТЬЕВСКИЙ ПЕР., 18. ТЕЛ. 5-45-18.

АДРЕСА ВОКЗАЛОВ

с указанием №№ телефонов справочных
бюро и номеров трамваев и автобусов

Белорусский (бывш. Александровский)

Тверская застава
Справ. Бюро вокзала № тел. 2-07-03
№№ трамв. 1, 6, 8, 13, 16
№№ автобусов 1, 6

Назанский

Каланчевская площадь
Справ. Бюро вокзала № тел. 2-36-97
№№ трамв. 4, 6, 8, 10, 21, 34, В
№№ автобусов 1, 6

Октябрьский

Каланчевская площадь
Справ. Бюро вокзала № тел. 4-34-00
№№ трамв. 4, 6, 8, 10, 21, 34, В
№№ автобусов 1, 6

Ярославский Сев. жел. дор.

Каланчевская площадь
Справ. Бюро вокзала № тел. 3-20-80
№№ трамв. 4, 6, 8, 10, 21, 34, В
№№ автобусов 1, 6

Киево-Воронежский (бывш. Брянский)

Дорогомилово
Справ. Бюро вокзала № тел. 2-53-55
№№ трамв. 4
№№ автобусов 2

Саратовский Ряз. Ур. (Павелецкий)

Зацепа
Справ. Бюро вокзала № тел. 4-29-60
№№ трамв. 19, 25, Б, В
№№ автобусов 3

Нурский

Земляной вал
Справ. Бюро вокзала № тел. 4-12-37
№№ трамв. 1, 31, Б
№№ автобусов 2

Нижегородский

Земляной вал
Справ. Бюро вокзала № тел. 4-12-37
№№ трамв. 1, 31, Б
№№ автобусов 2

Балтийский (Виндавский)

Крестовская застава
Справ. Бюро вокзала № тел. 1-62-95
№№ трамв. 9, 17, 19
№№ автобусов 3

Савеловский

Бутырская застава
Справ. Бюро вокзала № тел. 2-74-45
№№ трамв. 12, 18, 27
№№ автобусов 5



**ОКРЕСТНОСТИ
МОСКВЫ**

Москва очень богата дачными поселками, и дачная жизнь завоевала здесь все права гражданства. Большинство окрестностей Москвы интересно как по своей живописности, так и по историческим воспоминаниям и многочисленным памятникам старины. Последнее время окрестности Москвы, близко лежащие к городу, благодаря хорошему общению с ними, превратились, вследствие квартирного кризиса, из дачных местностей в постоянное местожительство. Главным образом дачные местности расположены по линиям железных дорог.

Т В Е Р С К А Я
16
телефон
1-16-17
КАНЦЕЛЯРСКИЕ
ПРИНАДЛЕЖНОСТИ
НЕДОРОГО
ПОЛНЫЙ
В Ы Б О Р

ГОСУДАРСТВЕННЫЕ
КУРСЫ

БУХГАЛТЕРИИ
МАШИНОПИСИ
И ИНОСТРАННЫХ
ЯЗЫКОВ.

ОТКРЫТ ПРИЕМ на основную
(общее счетоводство) и
СПЕЦИАЛЬНУЮ (фабрично-
заводское, кооперативное и
банковское счетоводство)
ГРУППЫ; для лиц, не имею-
щих достаточной подготовки,
открывается ПОДГОТОВИТЕЛЬ-
НАЯ ГРУППА.

ПО МАШИНОПИСИ новые
группы открываются 3 раза
в месяц.

Воронцовская ул. (б. Таганка)
д. 22 (во дворе), тел. 2-35-34.

Трамвай Б, 21, 15 и 16.

Канцелярия открыта от 10 ч. утра
до 10 час. вечера ежедневно,
кроме праздников.

СЕВЕРНЫЕ ЖЕЛ. ДОР. 7



Ярославский вокзал

СЕВЕРНАЯ
(Ярославско-Архангельская)
ЛИНИЯ

Платформа 3-го килом.

Платформа 3-го килом.—как бы продолже-
ние Сокольников — самостоятельной дачной
местностью не является, но для летних про-
гулок, благодаря густому сосновому лесу, про-
текающей здесь Яузе и близости к Москве,
эта местность прекрасна.

По Ярославской линии жел. дор. насыпь,
начиная с 3 килом. от Москвы, окаймлена
с двух сторон непрерывным сосновым бором.

Платформа 6-го килом.
(Яуза)

Бор особенно густ на 6-м килом. Здесь
имеются дачи, в большинстве заселенные
железнодорожными рабочими. Летом по-

следние теснятся и от себя сдают комнаты по сравнительно недорогой цене московскому жителю.

На 6-м килом. находится прекрасно-оборудованная железнодорожная больница, в которую едут за лечебной помощью больные из Москвы, преимущественно рабочие моск. жел.-дор. узла.

Лосиноостровская

В 11 килом. от Москвы раскинулся посёлок, теперь городок Лосиноостровская. Это название имеет под собой определенное значение. Еще 30—40 лет тому назад здесь водилось много лосей, укрывавшихся от людских глаз среди густого соснового бора.

Посёлок этот начал застраиваться в 1904 г. Теперь в нем 1.600 дач, в большинстве заселенных зимниками, которые летом уступают часть своей жилой площади приезжающим на отдых москвичам.

Реки здесь нет, но зато имеется большой глубокий пруд, вырытый „для своего удовольствия“ известным бывш. московским миллионером Джамгаровым. До сих пор этот пруд почему-то сохраняет фамилию этого капиталиста.

На пруду лодочная пристань, купанье, и сам он соединен с рекой Яузой (протекающей у станции Перловка) каналом, вырытым во времена Екатерины II. Канал этот носит название „Екатерининского“. Через него был перекинут мост, сохранившийся и по сей час. Старожилы говорят, что по этому каналу Москва из Яузы получала воду.

В городке имеются большие железнодорожные мастерские и поэтому часть населения составляют рабочие-железнодорожники.

Почти все дачи находятся в сосновом лесу и сюда врачи часто посылают легочных больных. Стоимость дач колеблется от 200 и до 500 руб. за 3—4 комнаты. К услугам жителей два кооператива, разбросавших по поселку 8 магазинов, целый ряд ларьков

и палаток. Сестные продукты, как, например, мясо, молоко, овощи, здесь дешевле, чем в Москве. В 1926 году предполагается



Аллея Лосиноостровского парка

привести от Москвы и до Пушкина, через Лосиноостровскую, автобусную линию и, возможно, электрический трамвай. Пока же сообщение обеспечивается большим количеством поездов, курсирующих в одну и другую сторону.

В центре городка расположено два больших сосновых парка. В одном из них летний театр, где даются концерты, спектакли, и др. постановки. Кроме этого, имеется образцовый спортивный плац, удовлетворяющий все виды спорта. Главным образом, конечно, здесь процветает футбол. Зимой функционирует лыжная станция. К лету 1926 г. закончится постройкой большое здание, в котором будет находиться кино, библиотека, буфет с горячими кушаньями и детская площадка для всех граждан как местных, так и приезжающих.

Количество экскурсий и одиночек, посещающих Лосиноостровскую как зимой, так и летом, очень велико. Бывали воскресенья, когда железнодорожная касса продавала до 6.000 бил. в Москву.

Вокруг Лосиноостровской раскинулся целый ряд деревень. Невдалеке от Лосинки, возле села Медведкова сохранилось имение бывш. Рихтера со старинными историческими постройками.

В 8 килом. от городка, в имении бывш. Вогау, имеется завод для племенного скота, главным образом, лошадей. Разделяется плодовый сад.

Вот в общих чертах Лосиноостровская.

Перловка

В 4 кил. от Лосиноостровской расположена платформа Перловка, в которой имеется около 250 дач.

Здесь река Яуза, и немного сырой сосновый лес.

Москздрав несколько лет тому назад организовал в Перловке санаторий для туберкулезных больных. Направление в санаторий производится через отборочную комиссию, но часть больных в нем платных. Сейчас в Перловке рабочими строится поселок, большинство домов которого — тип английских коттеджей.

Невдалеке от Перловки — река Яуза, с лодочными пристанями. Глубина и многоводность реки располагают к купанью и рыбной ловле.

Тайнинская платформа

На платформе Тайнинка, в 16 кил. от Москвы, около 320 дач. Природа здесь та же, что и в Перловке. Невдалеке от платформы село Тайнинское, расположенное в очень живописной местности по берегу реки Яузы.



Тип зимней дачи

Здесь во времена Иоанна Грозного была устроена „Содомова Палата“, где шумно и разгульно пировали царь и его опричники. Во время пиров был подписан и совершен не один смертный приговор. Позднейшее название этого села, происходящее от слова „тайна“, приписывается временам Екатерины II. Говорят, что она скрывала здесь от людских глаз результаты своей разгульной жизни и произвела на свет не одного незаконнорожденного „наследника“.

В настоящее время сохранились церковь, развалины дворца Екатерины, подземные ходы и другие следы тех времен.

Мытищи

За Тайнинской платформой расположены Мытищи — очень древнее поселение, существующее более 400 лет.

Специальных дач здесь нет.

В Мытищах около 8 тысяч жителей, почти на 100% рабочих вагоно-строительного завода [редактировано] фабрики искусственного шелка [редактировано], двух кирпичных и друг.

Здесь построено большое стрельбище для винтовок и револьверов, имеющее всесоюзное значение.

Громадные лесные пространства, окружающие Мытищи, распланированы и разрезаны кварталами или, так называемыми, «чистыми просеками». В этих просеках летом масса грибов и ягод.

В Мытищах в 1779 году, по рассказам стариков, был природный родник, дававший до 500 тысяч ведер воды в сутки.

Екатерина II распорядилась построить кирпичные трубы, по которым вода извлекалась из недр земли.

В позднейшие времена на этом месте была построена водоподъемная станция, существующая до настоящего времени. Вода поднимается из глубины 180 футов и, проходя через юр-глину, в количестве 3¼ миллионов ведер ежедневно, посылается в Москву.

Почти в центре Мытищ находится часовня, имеющая свою историю. Она построена на месте, так называемого «громового колодца». Утверждают, что молния ударила в землю с такой силой, что образовала громадной глубины яму, наполнившуюся водой, оттого и название «громовой колодец».

Из Мытищ проведена ветка в Щелково, описание на стр. 31.

Тарасовка

За Мытищами расположена платформа Тарасовская.

Отдельных дач в находящихся тут же у платформы деревнях Тарасовке и Черкизове — до 50. Но, кроме этого, крестьяне летом сдают в наем свои дома, которых несколько сот. Цены за 3—5 комнат в среднем от 300 и до 700 руб.

Тарасовку и Черкизово перерезает река Клязьма, текущая извилистой лентой, то расширяющаяся, то суживающаяся. На реке ряд лодочных пристаней и рыбная ловля. Вокруг деревень сухой сосновый лес.

В деревне Тарасовка построена часовня



Тарасовка

Удельное

(б. фабрикантом Алексеевым) в память 1812 года.

С конца деревни тянется ряд дач, в которых сейчас находится поселок отдыха, имени Михаила Ивановича Калинина.

Недалеке от дер. Тарасовки (приблизительно в полутора килом.) по живописному берегу реки Клязьмы высятся вековые деревья сухого соснового бора Удельное.

Около сотни великолепных дач разбросано

но в этом лесу. В одной из них, когда-то принадлежавшей бывшему фабриканту Абрикосову, жил в 1918—19 году Владимир Ильич Ленин.

Клязьма

Следующая за Тарасовкой—платформа *Клязьма*. По обеим сторонам железной дороги почти непрерывно тянутся дачи.

Направо от станции—*Клязьминский дачный поселок*, налево—село *Звяжино*. Прямые дороги разрезают как поселок, так и село на ряд правильных улиц. По бокам их дачи и крестьянские избы, участки которых почти без исключения имеют садовые и древесные насаждения.

Река Клязьма достаточно многоводна. Изобилует рыбой и ее живописные берега всегда многолюдны. Тут и купающиеся, и любители удочки, а для желающих прокатиться по реке две лодочных пристани.

Весь поселок окружен близко стоящим от него лесом, в котором преобладает сосна и ель.

Количество дач и крестьянских изб, летом отдаваемых в наем, достигает 800. 2—3 комнаты расцениваются от 150 руб. и выше за сезон.

В центре Клязьмы—красивый большой сад—«Летний круг». К сезону 1926 года сад будет восстановлен и отремонтирован. При железнодорожной станции функционирует кинематограф, в помещении которого часто организуются общественные развлечения. Тут же открыто несколько кафе-ресторанов со «струнными оркестрами».

На открытой сцене «Летнего круга» и в помещении кино—концерты, спектакли и другие постановки.

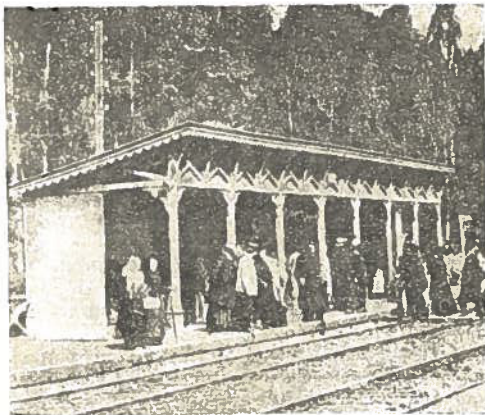
Клязьминский поселок и часть села Звягина—электрифицированы.

В двух килом. от Клязьмы высятся корпуса фабрики тонких суков, бывш. Кудрина, а в 5 килом.—фабрики хлопчатобумажных тканей бывш. Чернышева. На этих фабриках

занято около 1.500 рабочих. Необходимо отметить большой успех, достигнутый рабочими бывш. Кудринской фабрики в культурно-просветительной работе. У них прекрасно оборудованный клуб с большим благоустроенным садом. Клуб охотно посещается не только рабочими фабрики и крестьянами окрестных деревень, но и дачниками.

Мамонтовка

Следующая остановка за Клязьмой—Мамонтовка, отстоящая от Москвы в 23 кил.



Платформа Клязьма

Около 200 дач Мамонтовки летом густо заселяются москвичами, для которых эта местность является излюбленной.

Здесь река Уча (приток Клязьмы), окаймленная гористыми берегами, извиваясь, течет среди зелени широких полей.

Она опасна своими омутами, о которых следует помнить купающимся. На Уче сильно развиты гребное, моторное катание и рыбная ловля. Ряд палаток, разместившихся по

берегу Учи, торгует съестными припасами, водами и пивом. Приятное сочетается с полезным!

В одном килом. от Мамонтовки — деревня *Листвяны*, где на лето по дешевой цене сдаются в наем крестьянские избы.

Пушкино

На 30 килом. расположено старинное Пушкино, названное так потому, что в 1812 году во время войны с Наполеоном I здесь было сосредоточено большое количество пушек.

Дачи в Пушкино весьма благоустроены и преимущественно с мебелью. Арендная плата их дешевле, чем в Мамонтовке и Клязьме. 3—4 комнаты, примерно ценятся от 100 и до 600 рублей.

Весь поселок расположен в сплошном сосновом лесу, в котором для „любителей“ есть грибы и ягоды.

В отличие от предыдущих местностей здесь две реки: Серебрянка и Уча. Рыбная ловля — на обеих реках, но купанье преимущественно на Уче.

Отсутствие в Пушкине лодочных пристаней и необходимость идти за лодкой в Мамонтовку являются большим недостатком Пушкина.

В Пушкине большой летний театр, несколько спорт-площадок и очень хорошо оборудованное футбольное поле.

Прямой телефонный провод связывает Пушкино непосредственно с Москвой.

В 10 минутах ходьбы от Пушкина — село *Пушкино*, достопримечательное старинной церковью, воздвигнутой в царство Иоанна Грозного. В пристройках церкви, по преданию, жили стрельцы и царские опричники.

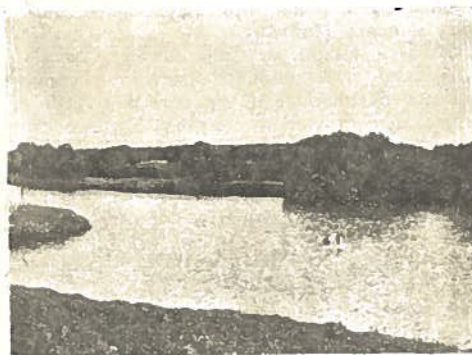
Кроме этого, в селе прекрасная лиственная чаща заброшенного парка, в котором встречаются могильные памятники XVIII века. Местами вокруг села попадаются курганы, значение которых пока неизвестно.

Село *Курово*, в 6-ти в килом. от Пушкина, интересно ветхой церковкой, по преданию построенной еще при Иоанне III.

Пушкино является конечной станцией многих пригородных поездов.

Братовщина

Сергиевский поезд провозит вас на следующую, за Пушкино, платформу *Братовщина*, отстоящую от Москвы на 6 кил.



Пушкино

Река Уча

Эта местность была в древние времена вотчиной царя Михаила Феодоровича. Здесь часто останавливалась императрица Елизавета Петровна. Екатерина II тоже не раз бывала здесь и начала строить дворец, который не был закончен и от которого теперь остались развалины.

Вблизи развалин дворца место памятника фаворита Екатерины II, князя Голицына. Старожилы рассказывают переданную им дедами легенду о том, что князь Голицын был убит английским посланником и похоронен в Братовщине.

Неподалеку от Братовщины деревня *Костино*, в которой находится экскурсионная база Наркомпроса для школ I и II ступени. При базе сильно развита краеведческая работа.

Вокруг Братовщины громадные лесные массивы, распланированы чистыми просеками

Спасская

За Братовщиной старинное поместье *Спасское* с обширным парком, густой березовой рощей, ранее принадлежавшее помещику — поэту Майкову.

В 5-ти килом. от *Спасского* в помещице *б. Арманд* у селения *Ельгино* старинные и необычайные по красоте запущенные пруды, существующие с начала XIX-го столетия.

Софрино

За *Спасским* — *Софрино*. В 2-х килом. от последнего река *Талица*, текущая по исключительно по своей красоте месту. У реки — деревня *Талица*, через которую проходил путь богомольцев в *Сергиево*. Здесь сохранилась старинная часовня, около которой богомольцы останавливались.

Рядом с деревней сохранившееся имение, принадлежавшее помещику *Ангину*, ценное густой березовой рощей.

Ашукинская

Следующая остановка на 47-ом километре — платформа *Ашукинская*, ничем не отличающаяся от соседних.

Особый интерес она представляет тем, что от нее отходит дорога, ведущая к деревне *Сваробино*, от которой пройдя через

поле к деревне *Даниловской*, и взяв налево вы приходите под гору к речке и затем, продолжая путь вдоль по речке, по полю, скоро увидите синюющие верхушки деревьев *Мурановского парка*.

МУРАНОВО

Мураново принадлежало поэту *Е. А. Боратынскому*, построившему здесь в 40-ых годах прошлого столетия дом, где поэт жил и творил. После его смерти усадьба перешла поэту *И. Ф. Тютчеву*, женатому на сестре жены *Боратынского*, вот почему *Мураново* связано с именем *Тютчева*.



Уголок Муранова

В настоящее время в усадьбе-музее, открытый для осмотра экскурсантов по воскресеньям и четвергам от 12 до 5 часов; вход 20 коп.

В вестибюле дома множество старинных гравюр и книг. Далее, в большой гостиной, галерея портретов а в их числе акварельный портрет жены известного партизана 1812 года *Давыдова* и единственный в своем роде портрет *М. Ю. Лермонтова*. Из обстановки комнаты сохранилась, поражающая красотой

в стиле ампир, превосходная люстра, бюро XVIII века и разнообразнейшая коллекция фарфора.

Следующая комната — кабинет. В нем над письменным столом Боратынского висит гипсовая маска, снятая в Неаполе с покойного поэта. Далее „зеленая гостиная“, где сохранился кисти художника Тропинина, прекрасный небольшой акварельный портрет жены Тютчева, Элеоноры Федоровны Бутмер — романтической красавицы тридцатых годов, которой восхищался Гейне.

По другую сторону гостиной, другой ряд комнат. Первая — столовая, со старинной мебелью красного дерева, далее библиотека, за ней комната поэта Аксакова, представляющая маленький музей его имени. Аксаковы, являвшиеся соседями Муранова по близлежащей усадьбе Абрамцево, были частыми гостями Муранова. Вся обстановка Аксаковской комнаты перевезена сюда из села Варварина Владимирской губ., куда Аксаков был сослан царским правительством в 1878 году.

Крайняя комната по этому ряду — спальня Тютчева. Здесь сохранилась кровать, на которой он умер. По лестнице, в верхний этаж, развешено много видов старого Петербурга сороковых годов. Первая комната верхнего этажа — комната Гоголя, где писатель неоднократно ночевал.

В правой части верхнего этажа находится небольшая, но самая интересная комната дома, где устроена Тютчевская выставка, организованная в 50-летнюю годовщину смерти поэта, она обращена в настоящее время в постоянную и усиленно посещается экскурсантами. Здесь сосредоточены подлинные рукописи Тютчева и множество портретов, среди которых вы найдете истинный облик поэта.

Между прочим в музее сохранился единственный уцелевший экземпляр манифеста Александра I о возведении на престол Константина.

Посещение этой старинной усадьбы, где переплелись имена лучших представителей литературы сороковых годов, оставляет после себя умиротворенную радость, и невольно вспоминаешь напoeнные романтикой тютчевские стихи.

Каллистово

За Ашукинской на 52 кил — платформа Каллистовская с сухим сосновым лесом. Ме-



Братовицина

сто это тихое, располагающее к отдыху, и крестьяне здесь охотно и дешево предоставляют свои избы горожанам.

Хотьково

В 60 кил. Хотьково известно своим древним Девичьим монастырем, основанным в 1308 году. По преданию, в монастыре погребены „родители“ святого Сергия — схимники Кирилл и Мария.

Недалеке от Хотькова можно отметить подмосковную усадьбу *Ахтырку*. От прошлого времени сохранились большой дом и классическая церковь, являющаяся первоклассным созданием архитектуры. При усадьбе большой красивый и запущенный парк.

В 3-х килом. от ст. Хотьково на берегу живописной и извилистой речки Вори, лежит усадьба Абрамцево, окруженная густым монастырским лесом.

АБРАМЦЕВО

Усадьба — скромный помещичий дом, сыграла значительную роль в развитии русской культуры XIX-го века. Здесь писатель Аксаков творил в 1844 году свои известные „Записки об ужении рыбы“ и „Записки ружейного охотника“. В тиши от шумной Москвы больной и слепой старик диктовал дочери свои произведения, а в хорошую погоду, вспоминая далекое детство, удил рыбу в живописных прудах, разбросанных по усадьбе.

Бывал здесь и Гоголь — большой друг Аксакова, впервые читавший здесь свои „Мертвые Души“.

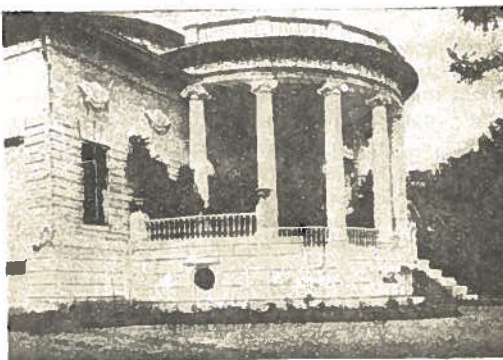
Позднее в 1870 году Абрамцево было куплено крупным московским богачом Мамонтовым и превращено им в художественный центр. Здесь Мамонтов и его друзья художники, под влиянием настроений того времени, начинают изучать художественное народное творчество. Ими также были основаны для крестьян мастерские: гончарная, столярная и женских рукоделий. Столярная мастерская существует до сих пор и находится в ведении Москпрофобра.

Все постройки Абрамцево характерны для той эпохи. Старый аксаковский дом — типичный дом 40-х годов с мезанином, 2-мя фасадами, парадным во двор и уютным парком, ярко рисуют помещичью жизнь Аксаковых. Обстановка — мебель, картины, зеркала, портреты делают представление о той эпохе еще более ярким.

Время Мамонтовых уже другое. Его характеризуют скульптурные работы Мамонтова и его друзей, портреты, рисунки и небольшие картины лучших художников того времени: Репина, Сурикова, Серова, Врубеля и др. В глубине парка крошечная избушка-беседка. И, наконец, на самом краю парка почти в лесу белая церковка, напоминающая новгородские церкви XII-го века.

Таково тихое и скромное Абрамцево.

Советская республика бережно охраняет памятники далеко отошедшего прошлого.



Ахтырка

Бывший дворец

Сергиево

Ст. Сергиево — уездный городок, расположенный среди холмов, окруженный все тем же сосновым лесом.

В городке находятся государственные и все уездные учреждения и культурно-просветительные организации.

Население Сергиева — кустари, в большинстве занимающиеся производством игрушечных изделий и т. п.

Главный „источник доходов“ Сергиева — монастыри, после Октябрьской революции, благополучно ликвидированы, а история вскры-

тия „святых мощей“, всем известная, раскрыла правду, пролила свет на ту темноту, в которой черное и белое духовенство сотни лет держало трудящиеся массы, выжимая из них последнюю трудовую копейку.

СЕРГИЕВСКИЙ ИСТОРИКО - ХУДОЖЕСТВЕННЫЙ МУЗЕЙ

Б. Троицкая лавра

Среди крупных городского типа построек, окаймленные высокой стеной с башнями и бойницами, возвышаются здания бывшей Троице-Сергиевской лавры.

Постройки Троице Сергиевской лавры создавались постепенно в разные века различными строителями. Историческое же значение и художественные сокровища лавры заслуживают большого внимания и детального осмотра.

Лучший вид на бывшую лавру открывается по дороге с вокзала, когда перед вами встает многокрасочный гигант с белыми стенами, красными башнями и изящными колокольнями. Многоглавые церкви и другие постройки создают причудливое архитектурное содержание и напоминают постройки, расположенные по склонам гор.

Самой старой постройкой считается Троицкий собор, воздвигнутый в XV веке Юрием Звенигородским. Собор, выстроенный по типу храмов Владимиро-Суздальского княжества, имеет удлиненный прямоугольник с тремя полукружьями и с четырьмя внутренними столбами, поддерживающими главу. Орнамент, высеченный из белого камня, опоясывает все здание. Входы в собор обработаны в форме т. н. перспективных порталов с килевидными арками.

Внутри собора сосредоточены памятники древней живописи, ярко отражающие историю

живописного искусства XV—XVII веков. Иконы работы Андрея Рублева и Ушакова, роспись стен фресками и миниатюрами представляют большой интерес для экскурсантов...

Останавливают внимание серебряный подсвечник с цветами, вложенными в него в 1601 году Борисом Годуновым; чеканный оклад царских дверей середины XVII века и наконец серебряная сень у южной стены стиля Рококо.

Церковь во имя Сошествия духа



Дорога в Вифанию.

или иначе Духовская, построенная в 1554 году, имеет одну главу, широкий орнамент и разделена пилястрами. Первоначальный архитектурный облик храма нарушен позднейшими пристройками, но все же заставляет любоваться былой красотой.

Лучшим украшением лавры является стоящий в центре и доминирующий над всеми другими постройками Успенский собор, заложенный Иваном Грозным по образцу Успенского собора в Кремле. На соборе лежит печать величественной простоты

великого Новгорода. Внутренность собора расписана фресками работы известного в то время художника Дмитрия Григорьева. Эта работа замечательна краткостью срока исполнения. Она была сделана меньше чем за три с половиной месяца.

С наружной стороны западной стены находится гробница Бориса Годунова и его семьи. В конце XVIII века над их могилой была построена каменная палатка с четырехскатной железной крышей.

По середине алтаря собора стоит поставленный по распоряжению Петра Первого деревянный золоченый орел, вырезанный мастерами оружейной палаты.

Вдоль западной части ограды идет нижний этаж длинного корпуса, над которым возвышается каменный с зелеными изразцовыми украшениями верх Зосимовской церкви.

В 1540 году была начата и через 10 лет окончена крепостная стена, окружающая бывший монастырь на протяжении 642 сажень. На стене 10 башен.

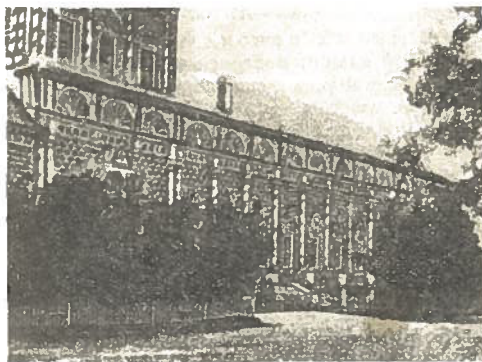
Стена эта имеет 4 яруса. Нижний ярус состоит из комнаток, когда то наполненных пушками, верхние ярусы были предназначены для сражений. В стене бесчисленное количество амбразур разных видов. Сохранилась только часть северной стены, кой-где уцелели камеры и галлерей.

Указанные башни различных названий красными массивами перемежают белизну стен и отличаются друг от друга архитектурой форм и характером своей орнаментации.

В 1606 году была начата постройкой и закончена в 1692 году Трапезная, возвышающаяся над оградой. Наружные стены украшены полуколоннами, соединены арками; окна разрезаны колонками и гирляндами. Трапезная производит впечатление торжественности, парадности и является памятником зодчества эпохи московского барокко. Внутри трапезная разделена на большой зал и церковь,

которые покрыты живописью, неоднократно возобновлявшейся. В церкви имеется паникадило Ивана Грозного.

Налево над воротами находится Предтеченская церковь, построенная в конце XVII века Строгановым. Она отражает в себе господствовавший в то время «Нарышкинский стиль». Стройная по своим формам, отделанная украшением из белого камня она заслуживает внимания. Внутри церкви имеется стильная изразцовая печь и двери, разрисованные картинами библейского содержания.



Сергиево

Бывшая трапезная

К архитектурным памятникам XVIII века относятся Смоленская церковь и колокольня. Последняя построена во второй половине XVIII века несколькими архитекторами: Мичуриным, Ухтомским и Бартеневым.

Колокольня, имеющая 5 этажей и высоту 41 сажень, несет на себе 40 колоколов, из которых самый большой, так называемый «царь», весит 4.000 пудов. Этот колокол был подарен в 1759 году Елизаветой. Колокольня, имеющая внизу форму куба, кверху суживается и переходит в тонкие, изящные пиляст-

ры. Этажи колокольной изрезаны ажурными арками и пролетами.

Сохранился дворец (в котором останавливались цари и царицы во время их приезда в лавру), построенный во второй половине XVII века на месте древнего дворца Ивана Грозного.

Дворец — двухэтажное здание, выкрашенное в шахматном порядке разными красками, имеет два крыльца с фронтонами. Внутри сохранилась редкая по исполнению лепная отделка потолков, оконных ниш и панелей.

В столовой Елизаветы любопытна громадная печь, сложенная из пестрых изразцов, изображающих букеты цветов, вазы и т. п.

В жилых покоях XVIII века — двухэтажном здании, построенном на склоне холма, сохранились декоративная отделка стен, мебель, люстры, зеркала, диковинные заморские предметы, портреты царей и различные фарфоровые изделия.

В Древнехранилище (б. Ризница), построенном в 1782 году архитектором Василием Яковлевым, собрано древнее шитье, ткани и изделия золота и серебра.

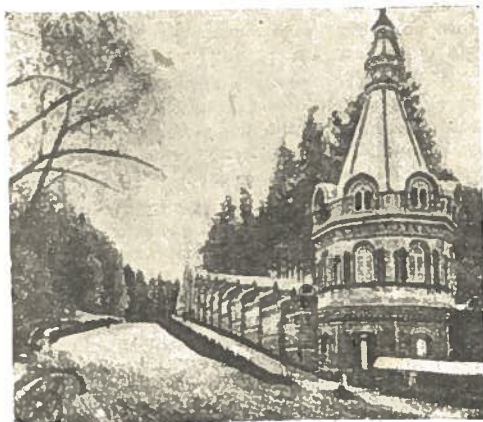
Б. лавра по формам своего строительства, имеющая задворки, закоулки, по громадкости построек то напоминает уголки древнего Пскова, то переносит в средневековый западно-европейский город.

В архитектурном отделе, служащем пособием для изучения памятников музея, собран материал, освещающий историю построек. Здесь в витринах собраны гравюры, фотографии, иконы и т. п. Любопытна большая модель — «Игрушка Лавра» — работы местного кустара Монахова (1923 года).

В отделе «Древне-русской Книги» сосредоточены 1.034 рукописи. Все это записи монахов, начиная с древних времен. До изобретения бумаги записи производились на коже животных гусиными перьями и кисточками. Рукописи хранятся в целом ряде витрин. Кроме этого в б. лавре собрано большое количество древнего шитья и

тканей, которые характеризуют изумительное искусство вышивальщиц. Последние нитями шелка, золота и серебра воплощали в своих произведениях художественные замыслы. В этой работе древне-русские мастерицы проявили много красоты, положив много труда, зачастую доводившего их до слепоты.

В двух с половиной килом. от Сергиевского музея, в конце нынешней Комсомольской улицы, находится бывший Гефсиманский скит. Посетитель входит в остатки парка и загородного монастырского дома «Корбуха»,



Вифания

построенного во второй половине XVIII века и совершенно исчезнувшего к 20 годам XIX столетия. Здесь теперь заросшие березовые аллеи и пруды напоминают о бывшем парке.

Троицкая лавра не была исключением и вслед за царскими резиденциями XVIII века украсилась парком французского стиля, в котором на ряду с подстриженными деревьями, были разведены цветники, построены фонтаны, бассейны, беседки. И русские цари, как, например Елизавета Петровна и Екате-

рина II, не преминули, конечно, возможностью воспользоваться летним увеселением монахов во время своих „богомольных походов“ к Троице. Тогда тихие пруды и сады оглашались переливчатым смехом, озарялись фейерверками, а в укромных уголках монахи амуричили с „богомольными“ царицами и их женской свитой...

Теперь же только тихие пруды, тенистые широкие липовые аллеи, густые поросли кустарника напоминают о далеко ушедших невозвратимых временах.

Сохранилась заслуживающая внимания деревянная церковь начала XVII века, являющаяся одним из редких памятников деревянного зодчества в окрестностях Москвы. Внутри церкви много древних икон.

Вблизи Корбухи, на берегу пруда, стоит, интересное по своим формам, здание бывшей духовной семинарии, построенное в 1797 году. Здание, башнями, куполами и готическими окнами напоминает замок.

Возникшая в 1883 году (первоначально под видом кладбища для монахов) Вифания была превращена в монастырь. Место это на речке Кончуре среди лугов и прудов.

Вифания (своего рода эрмитаж) представляет собою прямоугольное с башнями здание, вокруг которого разбит сад с прудом. Постройкой Вифании ведал архитектор Одоевский. Дом двухэтажный, полукаменный с двумя выступами, к одному из которых прилегает шестиугольной формы навес в виде ротонды над обелиском, поставленным в память посещения Вифании Павлом I.

Внутри сохранились убранства комнат, шелковые китайские занавесы, ковры, старинная мебель, гравюры, портреты, зеркала и т. п. Интересны в доме кабинет с зеркальным потолком и галерея, большая длинная комната, наполненная стильными предметами, среди которых шесть кресел времен Людовика XVI, два больших золоченых кресла времен Елизаветы, черепаховый стол с набивкой из перламутра, большое зеркальное

бюро с фарфоровой посудой и несколько маленьких столиков с мраморными досками.

В этой же комнате (галлерее) по стенам развешаны акварели работы архитектора Кампорези XVIII и XIX столетий, ряд маленьких картин и свисающая с потолка, поддерживаемая четырьмя орлами хрустальная небольшая люстра XVIII века.

Церковь, стоящая по середине бывшего монастыря, заслуживает внимания по своим архитектурным формам.

В Сергиевском историко-художественном



„Коллектив“ сергиевских кустарей

музее все памятники старины не могут не произвести впечатления на каждого посетившего этот полный особого очарования древний мир.

ЩЕЛКОВСКАЯ ВЕТКА

От станции Мытищи проложена отдельная железнодорожная ветка к Щелкову, по которой расположился ряд дачных поселков, деревень и промышленных селений.

Во всех нижеперечисленных местностях имеются магазины Пролетарского ЕПО, Ларьки Госрозницы и палатки частников. Продуктов много и цены на них на одном уровне с Москвой.

Всюду дачная жизнь кипит ключом, что объясняется недостатком дач в местностях по главной артерии Ярославской линии Северных жел. дор. Дачников много, несмотря даже на то, что вся местность по Щелковской ветке сыровата и, как говорят, малярийна.

Леонидовка

На расстоянии одного километра от Мытищ и в 19 км. от Москвы — небольшой поселок Леонидовка.

Среди соснового леса, березовой рощи и полей мелькают красочной мозаикой разноцветные дачки.

Подлипки

В 4 км. от Мытищ и на 22 км. от Москвы — поселок Подлипки.

Местность почти ничем не отличается от предыдущей.

Около 250 дач сдаются по сравнительно недорогой цене.

Болшево

В 7 км. от Мытищ и 25 км. от Москвы расположилась дачная местность Болшево, особенно сырая. Невдалеке находится целый ряд текстильных, главным образом, ткацких фабрик треста „Пестроткань“.

В 80-х годах прошлого столетия здесь жили владельцы фабрик крупные капиталисты, в большинстве немцы. Самым крупным из них был Франц Рабенек, которому принадлежало большинство фабрик.

Все они умели очень хорошо и удобно устроиться и построили себе прекрасные дачи с усадьбами.

После Октябрьской революции все эти владения объединены в одно советское хозяйство „Лесные Поляны“, достигшее больших успехов и все время развивающееся. В нем свыше 100 голов рогатого скота, более 30 лошадей, несколько сот свиней. Оборудованы по последнему слову техники колбасная мастерская и молочное хозяйство.

Свыше 300 десятин земли обрабатываются



„Тоже дачники“ на прогулке

по всем требованиям агро-культуры и дают чрезвычайно высокую урожайность

В прошлом году „Лесные Поляны“ обогатились 6-ю новыми зданиями для рабочих. Имеется клуб, ведется большая культурно-просветительная работа не только среди рабочих совхоза, но и среди крестьян окрестных деревень.

Невдалеке от Болшева тянутся большие торфяные болота, окруженные со всех сторон озерами. Болота разрабатываются тысячами рабочих рук и специальными торфяными машинами,

В 20 минутах ходьбы от Болшева, в Кострине, организована колония малолетних правонарушителей (в бывш. имении Крафта), в которой построены мастерские разных специальностей.

Загорянская

На 29 км. от Москвы и в 11 км. от Мытищ поезд делает следующую остановку на платформе *Загорянской*.

Тот же сосновый лес черной каймой окружает поселок, давая уют и прохладу дачникам в жаркие летние дни.

Соколовская

Предпоследнюю остановку по Щелковской ветке, на 31 км. от Москвы и в 13 км. от Мытищ, поезд делает в *Соколовской*.

Близ платформы раскинулся небольшой поселок, в котором редкие дачи и крестьянские избы сдаются по очень недорогой цене всепроникающим дачникам.

Природа та же, что и в Загорянской.

Щелково

На 35 км. от Москвы и в 17 км. от Мытищ — конечная станция Щелковской ветки *Щелково*.

В Щелкове высятся корпуса текстильных фабрик Треста Моссушно и большой шелковой фабрики Шелкотреста, принадлежавшей когда-то бывшему богачу фабриканту Новикову.

Щелково — типичный фабричный поселок. Как местные жители, так и крестьяне окрестных деревень в большинстве работают на щелковских фабриках.

Дачники селятся здесь редко.

КАЗАНСКАЯ ЖЕЛЕЗНАЯ ДОРОГА



Казанский вокзал

Много лет тому назад, там, где теперь бегут длинные стальные, жилистые рельсы, связывающие Москву с Рязанью, Казанью и через целый ряд ветвей — с югом Республики и горными хребтами Урала, среди дремучих сосновых лесов проходила „Большая Касимовка“.

По этой дороге длинной лентой тянулись тысячи возов с товарами московских купцов.

К „Касимовке“ и „Большой Коломенке“ теснились крепостные деревни, а рядом с ними бывшие родовые царские и княжеские поместья.

Но пробежали железные пути, зашумел „стальной конь“ и среди лесов выросли дачные поселки, а в деревнях двери крестьянских домов раскрылись для приезжающих москвичей.

Перово

В 10 кил. от Москвы — Перово старинное село, принадлежавшее в XIII столетии князьям Черкасским. В церкви этого села хранятся богатые ризы и воздухи, собственно-ручной работы императрицы Елизаветы Петровны.

В настоящее время в Перове сравнительно дешевые дачи.

Железнодорожная станция, организационно слитая с соседней к Москве *Сортировочной*, является пунктом обмена, передачи вагонов с перегрузкой грузов для 2-х дорог Казанской и Московско-Белорус.-Балтийской.

Громадные мастерские, в которых 2.000 пролетариев ремонтируют вагоны, занимают ряд кирпичных корпусов окружающих станцию. В течение круглых суток здесь безостановочно кипит работа, стучат станки...

При мастерских клуб, жизнь в котором бьет ключом по всем отраслям культурной работы.

Поселок в последнее время, благодаря его большому значению для указанных выше железных дорог, представляет собой небольшой городок, оставляющий впечатление окраины Москвы.

Два театра, больница, целый ряд других учреждений веско говорят о том, что в недалеком будущем Перово потеряет свое значение, как дачная местность, и целиком будет втянуто в орбиту Москвы.

В 20 мин. ходьбы от станции сухой лес, в котором преобладает сосна, изредка попадаются лиственные деревья.

Реки в Перове нет, но зато 4 глубоких пруда, в жаркие летние дни охлаждающие тела перовцев.

Шереметевка

На 11 кил., граничащая с соседней станцией Моск.-Ниж. ж. д. Кусково — *Шереметевка*. Принадлежала она богатейшему бывш. дворянскому графскому роду Шереметевых.

По обе стороны станции вглубь поселка уходит несколько сот дач, на большинстве участков которых разбиты цветочные клумбы, посажены деревья. Дачи удобные, часть из них меблирована. Арендная плата в среднем колеблется от 300 до 600 руб. за 2—3 комнаты. Весь поселок окружен сухим сосновым лесом, но большим недостатком этой местности является отсутствие реки.



Вешняки

Аллея в Кускове

Вешняки

По правую сторону пути, на 5-й остановке в 13 кил. от Москвы — Вешняки.

Долгое время вправо от станции тянутся 350 дач, в большинстве которых живут «зимники» рабочие и служащие.

Летом «постоянные жильцы» сдают дачи или часть своей площади приезжающим из города. Цена за сезон колеблется от 150 до 600 руб. Нужно сказать, что охотников много

и в течение лета население Вешняков увеличивается на 1.000 с лишним человек.

Дачи, складно выстроенные, разбросаны в тенистой листве деревьев, по стенам их выются плющи дикого винограда, и всех их окружает лежащий в полуверсте сухой сосновый лес.

Реки в Вешняках нет и дачникам приходится купаться в большом глубоком Кусковском пруду, находящемся на расстоянии 20 мин. ходьбы, мимо крестьянских полей и лугов. На пруду лодочная пристань с полутора десятком лодок, эксплуатируемых Кооперативным Товариществом „Красный Быт“.

Театра в Вешняках тоже нет, но вблизи — Кусковский театр „Гай“.

Продовольствие и предметы первой необходимости можно приобрести в магазинах Госрозницы „Ларек“ Ухтомского Общества Потребителей и в частных лавках.

В двух верстах, в деревне Владычине крестьяне летом сдают вездесущим дачникам свои дома по более дешевой цене, чем в Вешняках.

Достопримечательностью поселка считается старинная двухэтажная церковь с престолом пророка Илии, в которой среди других древностей хранится „святое Евангелие“ необыкновенной величины, 2-х пуд. весом в богатом серебряном окладе, печатанное на пергаменте.

Рядом с церковью кладбище, с тенистой запущенной чащей.

В 3 кил. по дороге в Люблино (также в 3 кил. от ст. Люблино, Курской ж. д.) и в 10 кил. от Покровской заставы находится усадьба бывш. князей Голицыных — Кузьминки.

При посещении этой подмосковной дачи лучше всего ехать в Вешняки и возвращаться через Люблино: этот маршрут согласуется с планом усадьбы.

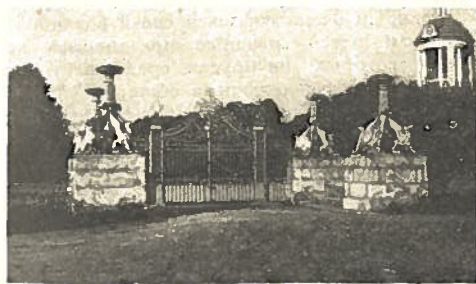
КУЗЬМИНКИ

Минуя поселок Вешняки и повернув направо — по прямому Кузьминскому шоссе,

через 40—45 мин. ходьбы, можно притти в парк Кузьминок, упираясь прямо в усадебные ворота.

Ворота, называемые „Триумфальными“ — первое, что обращает на себя внимание. Массивные, сделанные из чугуна, с 16 колоннами, тяжелым перекрытием, несущим на себе герб Голицына и фигурами фантастических птиц по бокам, весом более 18.000 пуд., они являются точной копией ворот Павловского дворца (под Ленинградом).

Ворота эти восхищают зрителя своей грандиозностью, величием, свойственным всей усадьбе Кузьминки.



Кузьминки

Ворота

Вообще множество чугунных изделий, встречаемых в усадьбе, объясняется тем, что первый владелец усадьбы Сергей Михайлович Голицын был также владельцем чугунолитейных заводов на Урале.

Налево от ворот высится, укрытый деревьями, столб с доской, на которой имеется надпись о том, что имение принадлежало С. М. Голицыну.

Кузьминки или более древнее название „Мельницы“, или село Влахернское, в честь иконы, хранящейся в местной церкви, было подарено в начале XVIII столетия Петром I барону Строганову.

В 1757 г. усадьба в качестве приданого за одной из Строгановых перешла Голицыну. Особенно позаботился о благолепии и красоте усадьбы С. М. Голицын, владевший ею в течение 40 лет, начиная с 1821 года. Главное внимание он обращает на устройство парка, прудов и на ряд отдельных построек.

Постройки, сделанные из дерева, своей простотой и ясностью форм, стройными колоннами и тонкой художественной скульптурой напоминают храмы древней Греции.

По всей Европе с XVIII столетия увлекались античной архитектурой, и Кузьминки ярко отражают так называемый «поздний московский классицизм».

Голицын очень гордился своей вотчиной. Задавали здесь пышные празднества, во время которых на прудах, среди флотилии лодок, жгли фейерверки, а обширный парк, рожи и лужайки заполнялись тысячами приезжавших гостей.

В конце XIX века имение опустело. Часть зданий сдавалась владельцами под дачи. В 1912 году Кузьминки перешли в собственность Городского Управления Москвы. Во время войны здесь была размещена воинская часть. По небрежности офицеров, барский дом сгорел и на его месте сейчас сохранились только нижние части четырех главных колонн, груды щебня и несколько чугунных львов.

Такие же львы имеются на месте сгоревшего, рядом стоявшего флигеля. От главного дома сохранился левый флигель, сильно разоренный, но достаточно ясно дающий понятие о стиле постройки.

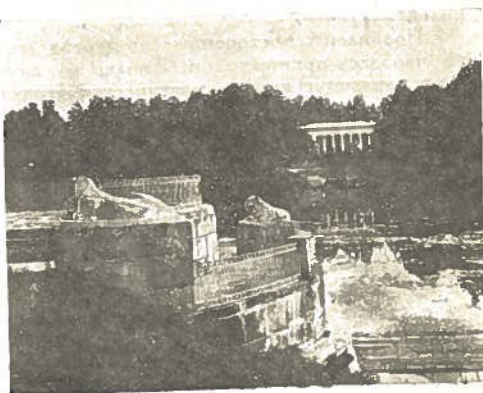
От «Триумфальных ворот» идет широкая дорога, ограниченная с обеих сторон тенистыми липовыми аллеями, окаймленными в свою очередь чугунными трубами, соединенными цепями. (Часть труб разрушена).

Дорога ведет к центру усадьбы — пепелищу дома, сохранившимся постройкам и пруду, вокруг которых на пространстве более 5 килом. раскинулась запущенная чаща — *Кузьминский парк-лес*.

Не доходя до дома, налево, взор останавливается на легкой по формам церкви, с четырьмя колоннами, треугольным фронтоном и великолепным иконостасом, работы Джилярди, построенная еще в 1763 году Строгановыми.

Позади церкви — небольшой круглый склеп, простые формы которого оставляют впечатление величавого благородства.

Перейдя по мостику через ров и минуя 4 фонаря светильника в виде крылатых чудищ, вступаем на «Красный Двор», окружающий дом.



Кузьминки

Пруд и бывший дворец

Полукруглый «Красный Двор» обнесен чугунной решеткой, в промежутках которой расположились царственные фигуры львов.

Здесь среди служб выделяется белый флигель «египетского стиля». Гладкие стены флигеля, сложенные из тяжеловесных каменных масс, узкие прямоугольные окна, массивные колонны с сфинксами — подтверждают архитектуру древнего Египта, занесенного сюда прихотью русского вельможи.

Близ флигеля на краю парка высится большое заброшенное здание, стиль которого напоминает греческий храм.

Дорога отсюда ведет к большому, тихому пруду, говорящему о значении прогулок по воде для обитателей усадьбы.

Круглая пристань из камня, с чугунными перилами — одно из любопытнейших мест усадьбы.

На берегу пруда также каменный балкон, огражденный чугунной решеткой. С балкона к воде ведут широкие массивные ступени с неизбежными статуями львов.

На другом берегу пруда в лазурной зелени старого парка, бежит колоннада „Пропилей“.

„Пропилей“, построенные из дерева (тем же чародеем-архитектором Джилар и) дают взору сказочную картину повитического уголка.

Немного дальше находится знаменитый „Конный Двор“ — стройное, высокое, белое здание с колоннами, похожее на раковину.

Средняя часть здания служила помещением для домашнего оркестра, увеселявшего княжеских гостей во время пышных празднеств на пруду.

Позднее, свады были построены конюшни, впереди поставлены чугунные группы лошадей и здание получило теперешнее название „Конного Двора“.

Усадьба Кузьминки с ее величественной, великолепной архитектурой, слившей все постройки в какую-то строгую гармонию, тихий, заснувший в ленивом беспечном покое пруд, вековой парк так чудесны, что трудно без сожаления покинуть это место.

Косино

Следующая за Вешняками на 17 километре от Москвы платформа Косино.

Поселок того же названия находится в полутора верстах по левую сторону от станции и разделяется на две части: *Старое Косино* со специальными дачами и крестьянскими

домами, которых насчитывается около 200, и *Новое Косино*, имеющее только дачи, с числом более 50.

Дачи (электрифицированы) большие, вместительные, по 4—5 комнат, расположены на отдельных участках, среди огородов, зеленых лужаек, по бокам прямых улиц Косина.

За каждой изгородью густая зелень деревьев, яркие цветочные насаждения...

Вокруг поселка раскинулся немного сырой сосновый лес, отличающийся обилием грибов и ягод.

В области развлечений Косино мало удовлетворительно — театра нет, не процветает и



Кузьминки

Конный двор

спорт. Единственный комсомольский клуб и при нем изба-читальня проводят политико-просветительную работу среди местных крестьян. Но поблизости Кусково и Люберцы, в которых летом театральная жизнь бьет ключом.

Медицинская помощь оказывается приезжающими на летний сезон врачами, лекарства можно получить в аптеке Люберец.

Большим недостатком Косина является отсутствие прямой телефонной связи с Москвой.

Косино — очень древнее поселение, связанное с именами родственников великого московского князя Ивана Калиты „собираателя

земли русской". Об этом говорит и запись, хранящаяся в одной из местных церквей.

Поучительны два озера Косина. Они служат примером озер ледникового периода.

Так называемое „Белое озеро“ дает понятие об озере, сохранившемся и неподвергавшемся наступлению болотно-береговой растительности.

Растительная жизнь на озере не богата. Поверхность вод, лишенная зарослей, мало благоприятна для жизни большинства животных, населяющих наши пруды. Здесь преобладают животные „планктонные“, живущие в верхних слоях воды, как, например, крошечные рачки и др. Эти животные — хорошая пища для рыб, поэтому в глубине озера рыбы очень много.

Вокруг „Белого озера“ разбросаны ямы и котловины с водой, лужи и канавы. Ранней весной, при помощи сачка, можно выловить много водных животных, личинок, куколок и любительно предоставляются большие возможности устроить и населить аквариум.

На берегу „Белого озера“ большой сад, служащий хорошим местом отдыха экскурсиям, дачникам и одиночным посетителям.

На краю сада — древняя церковь, выстроенная в 1675 г., благодаря своим бойницам напоминает по своему внешнему виду крепость.

Второе озеро, так называемое „Святое“. Берега его покрыты растительностью, мхом, осокой, образующим на поверхности воды трясины.

Над гладью озера склонили ветви ивы, березы и уродливые болотные сосны...

Вода в озере непрозрачная, буроватого цвета от растворяющихся частиц растительного перегноя. Дно покрыто толстым слоем темно-бурого ила, который впоследствии превратится в торф.

Находящаяся в Косине специальная биологическая станция изучает происхождение этих озер, их растительный и животный мир.

Название „Святого“ озеро получило благодаря сложившемуся поверию, что вода его обладает чудотворной целебной силой. Тол-

пами приходили сюда богомольцы, калеки, больные, матери с уродливыми детьми. Даже сейчас можно встретить крестьян, приходящих к озеру за „целебной помощью“.

„Чудотворство“ озера подкрепляется „чудотворной“ же силой иконы Божьей матери по преданию вывезенной Петром I из Медонны (Италия). Икона эта находится в старинной церковке, расположенной рядом с озером. Над самой водой стоит древняя часовня.

Глубина и обилие рыбы в „Белом озере“, размер которого превышает квадратную вер-



Косино

„Святое озеро“

сту, способствуют купанью, рыбной ловле и гребному катанью. Последнее удовлетворяется двумя лодочными пристанями на озере.

К сведению купающихся: в озере большое количество омутов и неизмеренных по глубине мест.

„Белое озеро“ почти вплотную примыкает к крестьянским домам и полям, вокруг раскинулся смешанный (сосна, береза) лес с частыми просеками.

В 2 км. от Косина — советское молочное хозяйство имени Яковлева, принадлежащее 1-му Коммунистическому госпиталю.

Ухтомская

6-я остановка (18 кил.) бывшие Подосинки, как и вся волость, переименованы в „Ухтомская“ в честь героя — машиниста Ухтомского, сыгравшего значительную роль в декабрьском восстании 1905 года. Этот бесстрашный пролетарий был расстрелян в Люберцах карательной экспедицией, во главе которой находился царский сатрап, зверь в образе человека, полковник Римап.

По обеим сторонам станции, вглубь Ухтомской, тянутся около 400 дач и крестьянских домов поселка, названного именем погибшего революционера, — рабочего Михельсона.

Цена дач не разнится от предыдущих дачных поселков.

Реки здесь нет и жители Михельсоновского поселка пользуются вышеописанными озерами Косина, отстоящими в 15 мин. ходьбы.

Весь поселок расположен среди хвойных деревьев густого соснового леса. В жаркие летние дни хорошо уйти в прохладу леса от палящих лучей солнца.

В 3-х мин. ходьбы от станции — летний театр, в котором часто устраиваются концерты, кино-сеансы, оперные и драматические спектакли. Этим же театром пользуются дачники Косина и Вешняков.

В центре поселка спортивное поле с весьма частыми футбольными состязаниями, составляющими усиленно битесь „спортивные сердца“ михельсоновцев.

Часть дач отведена под детский дом МОНО.

„Пищевые“ и „веселые“ потребности жителей и дачников у охватываются магазинами Ухтомского кооператива, ларьками „Моссельпрома“ и частных.

Маленькая деревушка Подосинки отделена огородами от поселка. Здесь редкие крестьянские дома предоставляются по более дешевой цене москвичам.

В крепостное время деревня Подосинки называлась „Наташино“ по имени борышши, дочери владельца деревни.

Невдалеке — деревня Кожухово, в которой около сотни крестьянских домов занимается летом дачниками. Деревню окружает сухой сосновый лес, а рядом с ним глубокий многоводный пруд.

Люберцы

На 21 килом. от столицы станция Люберцы. Среди зелени деревьев высятся черные клубы дыма из гигантских труб Люберецкого завода сельскохозяйственных машин.



Ухтомская

Церковь

У станции притаился городок с плотную прилегающей к нему деревней Панки.

В городке, типичном для всех подмосковных промышленных поселений, около 3.000 жителей, из которых третью часть составляют рабочие завода — местные крестьяне.

Завод, до революции принадлежавший Международной Компании жатвенных машин, занимает ряд многоэтажных кирпичных корпусов и механизированный по последнему слову техники производит сельскохозяйственные машины, крепя смычку города с деревней.

Но не только среди станков, а и в прекрасно устроенном клубе, посещаемом, кроме рабочих, крестьянами окрестных деревень, крепится смычка.

В центре — в 2-этажном деревянном доме находится Совет и Исполком Ухтомской волости. Здесь же сосредоточены партийные, комсомольские, культурно-просветительные учреждения.

В городке имеется и все присущее ему: больницы, аптека, столовая, баня, трактиры, чайные и т. д.

Кроме заводского клуба зимой и летом функционирует кино-театр, находящийся в ведении ВИК'а.

Заводская и деревенская молодежь живет горячей физкультурной жизнью. К ее услугам ряд спортивных площадок и лыжных станций.

Специальных дач в Люберцах нет, но в окрестных близлежащих деревнях летом сидит служилая и рабочая Москва по сравнительно недорогой цене.

Интересны для экскурсий Люберецкие поля орошения, пропускающие ежедневно до 4½ миллионов ведер сточной жидкости, текущей сюда по канализационным сооружениям из Москвы. Среди громадных сооружений полей орошения — богато оборудованная биологическая станция.

На Люберецком кладбище до сих пор сохранилась братская могила, в которой похоронены Ухтомский и еще 10 неизвестных героев-рабочих, расстрелянных полковником Риманом.

Люберцы весьма древнее поселение.

Как свидетельствуют церковные записи, Люберцы в 1623 году были поместьем Грязева и Порошина, а раньше этого Горсткиных.

Около 1632 г. село было „отписано на великого государя“, который в 1676 г. „пожаловал“ его за заслуги боярину Милославскому.

Далее известно, что в 1704 г. село принадлежало князю Прозоровскому, а в 1705 г. перешло во владение Меншиковых.

Село, расположенное по берегу речки Люберец, было любимой вотчиной фаворита Петра I, Меншикова, отсюда и название его „Люберцы“. Существует и другое предание, что здесь жил и Петр, „который любил это место“ — при чем именно последние слова объясняют название этого села.

Речка Люберец, теперь запружена, мелководна. Крестьяне говорят, что в XVI—XVII столетиях на месте речки был большой пруд, через который проходил красивый перекидной мост.



Люберцы

Река Люберцы

Вокруг пруда возвышались сосны непроходимых дремучих лесов, в них цари любили охотиться, а на пруду кататься.

По ту сторону речки, на пригорке до сих пор сохранился старинный сад, с вековыми деревьями, посаженным, как утверждают местные крестьяне, руками Петра.

В саду когда-то был роскошный дворец князя Меншикова. В XVII в. дворец разрушили, и из его кирпичей (большой величины, 18 фунт. весом) выстроена церковь „Преображения“, расположенная близ сада.

Начиная от моста через речку Люберец (построенного в позднейшие времена), по бокам широкой дороги, сплошной лентой тянутся 160 домов деревни Панки. Название деревни объясняется тем, что здесь жили польские паны, входившие в число меньшиковской челяди.

Крестьяне села занимаются извозом песку и рассадкой картофеля.

Вообще вся эта округа (от Люберец к дер. Котельниково, Гремячево, Петровское и Лыткорино) богата песчаниками и залежами так называемых „юрских песков“. Особенно известны юрские песчаные горы дер. Котельниково. Поэтому крестьяне этих деревень издавна занимаются вывозом песку к ж.-д. станциям, который отсюда отправляется на стекольные заводы.

Дер. Котельниково — в 3-х килом. от Люберец (имеются дачи), расположена в густом хвойном лесу, перерезанном извилистой заболоченной речкой.

Деревня лежит в котловине, а на горе против нее высятся купола старинной церкви, по преданию построенной Дмитрием Донским.

Великий князь, во время своих походов на татар, останавливался здесь с войском и в котлах варил пищу. Кроме этого церковь служила наблюдательным стратегическим пунктом: с колокольни была видна Москва.

В крепостное время село Котельниково принадлежало бывш. князю Голицыну — русскому посланнику в Париже. Ему же принадлежали и Хуторы — образцовая усадьба, перешедшая впоследствии к Удельному Ведомству.

В 7 килом. от станции Люберец, в сторону от железнодорожной линии, на левом берегу Москва-реки, расположен, один из древнейших русских монастырей — бывш. Николо-Угрешский мужской монастырь — основанный в 1380 году Дмитрием Донским, отправлявшимся на Куликовскую битву против татарского хана Мамаю.

Крестьяне-сторожилы рассказывают предание, что Дмитрий Донской, найдя в лесу

икогу Николая Чудотворца, сказал: „Угрет ты меня своею милостью“, и на месте находки основал монастырь.

Монастырь по постройке и расположению на Касимовской дороге служил крепостью. К нему было приписано много деревень и ряд других владений, дававших возможность монахам вести паразитический образ жизни. В настоящее время в монастыре живет трудовой жизнью детский городок МОНО.



В Люберецком парке

Недалеке от Николо-Угрешского монастыря — село Чагино, в 1904 г., снесенное ураганом в Москва-реку. Необычайной силы ураган тогда же уничтожил и Лефортовскую рощу (б. Анненгофскую).

В килом. от села Чагино у Москва-реки село Капоты. Название села носит имя бывшего владельца его — татарского князя Капота, перешедшего на сторону московских князей.

Все эти многовековые села рассказывают о седой древней Руси.

Томилино

На 25 километре платформа Томилино.

Двадцать лет тому назад лес был куплен московским богачом Томилиным, основавшим здесь дачный поселок. Теперь по обе стороны платформы, среди вечно зеленых сосен, разбросано 339 дач.

Томилино — излюбленное место москвичей и они еще в середине зимы заботятся об аренде на лето дач.

Поэтому цена их дороже, чем в предыдущих местностях и колеблется от 300 до 800 р. в зависимости от количества и состояния комнат.

Поселок летом оживляется, население его увеличивается.

Гудят телефонные провода, непосредственно связывающие Томилино с Москвой, стучит аппарат станционного телеграфа, шествуют по поселку неутомимые письмоносы, расколачиваются забитые окна, открывается окошечко летнего театра и почти ежедневно меняются афиши на рекламных досках и стенах станции, извещающих томилинцев о концертах, оперных и драматических спектаклях.

Здесь бойко торгуют государственные и частные ларьки и палатки, блещущие не только гастрономией и сладким, но и батареями бутылок...

На зеленом фоне томилинского пейзажа мелькают светлые костюмы дачников.

По утрам с перекинутыми через плечо полотенцами отправляются оживленные группы дачников купаться в глубокую многоводную речку *Пехорку*, извилистой лазурной лентой протекающую на краю поселка.

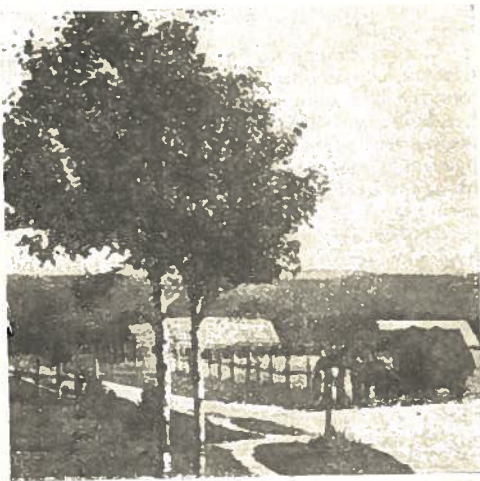
В полдень мягкий золотой песок пляжа усеян обнаженными телами, загорающими под благодатными, палящими лучами солнца.

А в поздние летние сумерки, голубые, прозрачные воды Пехорки несут на себе легкие лодки, с которых раздаются переливчатые песни.

В 1½ — 2 килом. от Томила — села *Кирилловки* и *Хлыстово*, в которых около 60 дач и крестьянских домов заняты дачниками.

Здесь тот же сосновый лес и та же Пехорка, на которой имеется специальная лодочная пристань.

В двух верстах — имение бывш. князя *Барятинского*, со старинною церковью, бывшим барским домом и службами.



Томилино

Красково

Село Красково на 27 кил. (9-ая остановка).

В настоящее время место это слышет „честным“. Но тогда, когда не было железных путей и по „Большой Коломенке“ медленно двигались возы со всяким добром, здесь властвовал клич — „Красть кого?“

Крестьяне существовали разбоями, грабеджами, и еще недавно в красковских дремучих

лесах взорам гуляющих встречались человеческие кости и черепа в память о разбойничьих временах Краскова.

Приютившаяся в овраге в трех верстах от Краскова деревня Малые Овражки особенно отличалась своей свирепостью, многочисленными угонами лошадей, прибегая во время „операций“ ко всякого рода хитростям.

Недаром до сих пор деревня также носит старинное название „Большой Аховки“, а про крестьян говорят: „Сшиби колпачок на большой дороге!“

С двух сторон по бокам железнодорожной насыпи, окруженные тенистой листвой и хвоей, тянутся 393 дачи Краскова.

Дачи вместительные, с электрическим освещением, расположены на отдельных отгороженных участках, а некоторые отделены друг от друга небольшими лужайками или огородами.

Красково — почти продолжение Томилины и арендная плата здесь такая же, как в последнем.

В клубе местной ячейки ВЛКСМ летом устраиваются концерты, спектакли.

Река здесь та же, что и в Томилине. Но кроме нее, в имении бывш. князя Оболенского, в двух килом. от Краскова, прекрасный чистый большой пруд с купаньем, лодочной пристанью, изобилующий рыбой.

Здесь же, в имении, задолго до Оболенских, принадлежавшем б. кн. Орловой, сохранились исторические постройки и большой запущенный парк-лес.

В настоящее время в имении образцовое советское хозяйство с опытной обработкой земли и заводом племенного скота. При имении также селекционная картофельная станция, служащая своего рода фабрикой семенного картофеля для всего Советского Союза.

Рядом с имением находится известная по всей округе, пользующаяся большой славой среди крестьян, Земская больница.

Невдалеке, в деревне Корнево, замечательная по архитектуре старинная церковь построенная б. князем Оболенским.

Малаховка

Москва все больше отдаляется...

29 километров. Поезд вкатывается в шумную, оживленную платформу — Малаховка. Из вагонов высаживаются, до отказа нагруженные свертками, „дачные мужья“, блестящие наряды „дам“, легкие совбарышни с четырехугольными „балетными чемоданчиками“ и „ответственные работники“ с солидными портфелями, наполненными, вероятно, старыми газетами и журналами.



Юные экскурсанты

Редко промелькнет кожаная тужурка, майка и алый платочек, покрывающий голову комсомолки.

Приехавшие москвичи длинной вереницей тянутся по улицам Малаховки в роскошные дачи, занятые в большинстве своем денежной Москвой — нэпманами.

Всего дач в Малаховке около 800 и лишь небольшая часть населена служащими и рабочими центральных учреждений и занята детскими колониями МОНО.

Малаховка — не тихий подмосковный дачный поселок, — она скорее шумный, „модный“ импровизированный курорт.

И здесь все, как на шумном курорте. Из нескольких кафе несутся до поздней ночи мотивы модных опереток и фокстротов, исполняемых „салонными“ струнными оркестрами.

„Корнеев-Горшанов“, заводы Моссельпрома, Беларусь и др. гостеприимно утоляют пивную „жажду“ в жаркие дни...

Барыньки, сопровождаемые прислугой, по утрам закупают яства на „центральный“ рынок Малаховки...

Магазины, ларьки, палатки кооперативных, государственных учреждений и частных лиц переполнены всем, „чего только душа пожелает“.

В Малаховке, кроме птичьего молока, можно получить все!

В зимнем и летнем театрах гастролирует не только Дмитровская оперета, но и АКИ, и „профессора“ Политехнического музея, увозя солидные сборы.

Амур здесь царствует беспредельно... Стрелы его проникают в тихие уголки густого соснового бора, окружающего Малаховку, и на зеркальную гладь большого озера и реки Македонки, в глубоких водах которых барахтаются купающиеся... На озере и реке в одну и другую сторону снуют под плавные удары весел, лодки, оставляя за собой волнистую рябь и вызывая недовольство заядлых рыбаков...

На футбольном поле, расположенном в центре Малаховки, стремительно несутся чемпионы, мелькают красочные спортивные костюмы, собирающие на состязания много зрителей.

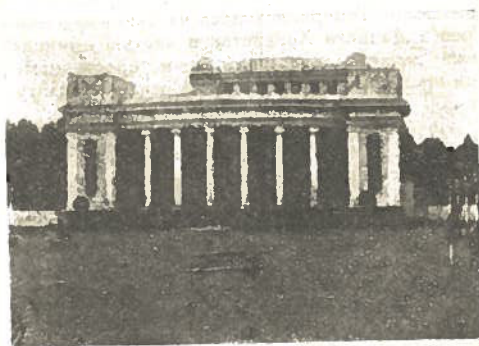
На утрамбованных теннисных площадках „изящно“ парируют мячи „молодые люди“ и „барышни“...

Телефон, почта, аптека, библиотека и т. п. подтверждают, что Малаховка вполне благоустроена.

История Малаховки та же, что и Краскова.

В былые дни крестьяне деревни Малаховки так же, как и Краскова, занимались разбоями, но считались более тихими, чем соседи, в частности, чем крестьяне деревни Малые Овражки, называемой также „Большой Аховкой“.

В отличие от последней деревни нынешняя Малаховка называлась „Малой Аховкой“. Вот история возникновения современного названия.



Малаховка

Театр

В десяти минутах ходьбы от Малаховки — старинное имение бывшее Телешева.

В имении в настоящее время показательное советское хозяйство.

Удельная

Среди густого соснового леса, принадлежавшего до революции Удельному ведомству, в течение последних двух десятков лет вырос дачный поселок.

300 стильных дач, с колоннадами, мезонинами тянутся в стройном порядке по обе стороны железнодорожной линии. Удобные

(в большинстве с электрическим освещением), с большим количеством комнат, роскошной мебелью, древесными и цветочными насаждениями, дорожками — дачи, в далеко ушедшие дореволюционные времена, принадлежали московским богачам и знати. И действительно, поселок был населен исключительно дворянством и буржуазией, а для трудящихся доступ в него был воспрещен.

Но грянул гром Октября... Уничтожены владельцы, и дачи перешли в руки тех, кем они были построены и кому по праву принадлежали. Теперь, находясь частью в ведении Треста Дачного Хозяйства и частью принадлежа дачевладельцам, местным крестьянам, они арендуются гражданами Москвы за плату от 200—до 500 руб. за лето.

По правую сторону от станции дачи укрыты мохнатыми, вечно зелеными ветвями вековых сосен, по левую — окружены золотистыми полями. Вообще вся местность сухая и врачи рекомендуют легочным больным проводить лето в Удельном.

Реку Македонку, протекающую в стороне от поселка, и малаховский пруд, находящийся в 15-ти минутах ходьбы, жители Удельного используют (главным образом пруд), не отставая от своих соседей-малаховцев.

Имеющиеся в Удельном театр, телефон, почта, магазины, ларьки говорят о благоустройстве Удельного.

В 1½ килом. от станции — бывш. имение Чудакова, в котором в настоящее время организовано образцовое молочное хозяйство, имеющее более 40 племенных коров.

В 4-х килом., в деревне *Михеево* на берегу реки Пехорки, дымят трубы текстильной фабрики имени „Октябрьской революции 1917 года“.

Фабрика, построенная еще в XVII столетии Петром I, насчитывает у своих станков более 4 тысяч рабочих. Сила „белого угля“, увеличиваемая сооруженной (как утверждают старики) Петром I плотиной, вертит веретена фабрики, из которых тянется пушистая советская пряжа.

А над зданием клуба фабрики сетчатая антенна чутко принимает радиовещание столицы, передавая его громкоговорителю, который внимательно слушают не только рабочие фабрики, но и крестьяне окрестных деревень.

Быково

31-километр. Вправо, в хвойном лесу и влево, по обе стороны шоссе тракта в беспорядке разбросаны около 300 малопримечательных дачных построек Быкова. Население густое, большеземники, — служащие железной дороги.



Малаховка

Речка

Поселок является волостным центром и в нем всегда оживление... В одну и другую сторону, громыхая, проносятся крестьянские телеги, оставляющие за собой столбы пыли и поэтому дачные условия правой части Быкова мало благоприятны. Но зато левая оправдывает свое назначение места отдыха.

В поселке, широко развернула торговую деятельность кооперация, имеющая несколько магазинов и ларьков, здесь же больница

аптека, почта, телефон и другие необходимые учреждения.

Летний театр приветливо раскрывает свои двери, оповещая „быковских театралов“ аршинными буквами афиш, о концертах, спектаклях и других постановках. Как везде блещат смуглые, мускулистые торсы футбольных легко-атлетических „чемпионов“ и баскетбольных „чемпионш“.

Летом Быкова оживляется... С рассвета и до позднего вечера из поселка шествуют группы дачников к зеркальным холодным водам быковского пруда с жадной приятно искупаться, половить рыбку и прокатиться на легких лодках. Сверкающие серебряные брызги рассыпаются бисером от падающих в воду тел и веселых ударов...

Близ Быкова (в 2-х килом. от Удельной) — деревни *Быково* и *Верги*, в которых около 600 крестьянских домов сдаются на лето дачникам.

Деревни окружает рядом лежащий, особенно сухой сосновый бор, а в километре в крутых берегах протекает Москва-река.

По берегу не в столь отдаленные времена теснились дворы села Коловец. Но когда под весенними лучами солнца грозно трогались мощные льдины, а Москва-река сердито выходила из берегов, село заливало и в 1909 году крестьяне переселились дальше от реки, уходя от грозного половодья.

Выйдя из села Быкова, отделенного от поселка полем, видим постройки расположенного на горе бывш. имения гр. Воронцовых-Дашковых, основанного в екатерининские времена. В последнее время перед революцией имение принадлежало богатой помещице Ильиной.

Взору открывается вся деревня и среди нее странная, поднимающая к небу многочисленные готические острия, церкви, — главная достопримечательность Быкова.

Надпись, сохранившаяся под папертью церкви, указывает, что постройка храма начата в 1789 году.

Двухэтажное каменное здание готического стиля, слегка измененного под влиянием окружающего классицизма, поражает впечатление зрителя. К переднему фасаду ведут два полукружья широкой лестницы, под которыми вход в темный и тесный зимний храм.

Светлый и просторный верхний храм возносится вверх громадой бело-серого камня со всеми сложными подробностями готического облика. Две большие, стройные, высокие башни стоят по бокам переднего фасада, а еще



Быково

Пруд

более высокий шпиль центрального купола окружен восемью длинными остриями. Стрельчатая форма арок, дверей, окон; конические украшения фасада, с гирляндами на углах ограды, готическая колокольня, — оставляют незабываемое впечатление.

Справа от церкви через ворота, украшенные вязами, входим в дремучую чащу громадного парка, в котором высятся многовековые, нередко в три обхвата толщиной, липы, тополя и сосны. Из парка налево живописный пейзаж с озером и речкой.

От входа, вблизи, большой пруд, заключенный в кольцо, посредине которого, на острове, приютилась на зеленом фоне листвы нежная ампирная беседка.

Неподалеку взор встречает полуразрушенный двухэтажный домик с пристройкой сзади. Выступающий широкий карниз, стенные барельефы с медальонами, играющие гирлянды до сих пор рассказывают о былой красоте домика.

Выйдя из парка и пройдя крытую поляну приходим к возвышающемуся на пригорке дворцу. Он сравнительно недавней постройки (последних десятилетий XIX века) и как все здания того времени лишен определенного стиля—это скорее мрачный замок.

Дворец окружен липовой алеей, ведущей к под'езду. Четыре белоснежных колонны под'езда окаймляют вход во дворец.

Внутренние покои, громадные залы, старинные люстры, роскошная мебель, художественная лепка стен и потолков живо рассказывают о былом богатстве владельцев дворца и о тех трудах, которые 200 лет тому назад были положены крепостными на постройку его.

Как вышеописанная церковь, так и дворец являются продуктами творчества французского архитектора Симона.

Старики-крестьяне говорят, что во дворце много потайных комнат, подземный ход, идущий под прудом к церкви, и что в последней находилась ложа масонов, к которой, очевидно, принадлежал один из многочисленных владельцев дворца.

К помещице Ильиной усадьба перешла в результате «ревности» к мужу владелицы имения графини Дашковой (в годы царствования Александра II). Дело в том, что гостивший в усадьбе «тихий и мирный» наследник Александр III прибыл из Петербурга к дворцовым балетом. И вот к одной из балерин приревновала своего мужа «высокодобродетельная» графиня и назначила в течение 24-х часов продажу усадьбы. Имение было куплено Ильиной.

В настоящее время в усадьбе дом отдыха «Красный Страховик» — Московского Губернского Комитета Социального Страхования, который в эту фабрику здоровья направляет рабочих и служащих Москвы.

Из окон дворца открывается роскошный вид на заливные знаменитые бронницкие луга. Таково Быково.



Быково

Трот

Ильинское

Поселок этот, расположившийся на 35 кил. от города, назван так в «честь» его основательницы той же богачки Ильиной. Как это ни странно, но почему-то до сих пор поселок сохраняет фамилию этой капиталистки.

Около 200 дач насчитывается здесь. Раньше в них жила богатая Москва: других Ильиных не пускала. Из этого можно себе представить, каковы дачи в Ильинском.

Сухой, великолепный сосновый бор струит живительный аромат и манит к себе не только людей с больными легкими, которым усиленно рекомендуется врачами проживание в Ильинском, но и много здоровых москвичей.

Хорошо торгуют ларьки и палатки, полки которых ломятся под тяжестью съедобного и хмельного „питья“.

На кругу Ильинского вместительный летний театр, там и сям разбросаны спортивные площадки...

Прозоровская

В 40 кил. пл. *Прозоровская*. Поселок (50 дач) построен владельцем Московско-Казанской жел. дор.—Фон-Мекком. Ранее земля и лес принадлежали бывш. кн. Прозоровскому, отсюда и название поселка.

Как ни в одном из предыдущих поселков, в Прозоровском очень много житейских удобств. Поселок растет, ширится, а предполагаемая к постройке электрическая жел. дор. внесет в него, как и во все предыдущие станции, железный ритм города.

Здесь, как и в Ильинском, сосна. Невдалеке сохранились девственные густые леса.

Извилистые берега Прозоровского пруда дремлют в заводях, а над прохладными водами склонили свои ветви серебряно-лиственные ивы.

В летнее время на пруду устраиваются лодочные катанья, а зимой лед пруда со свистом разрезается конькобежцами.

Кроме пруда в Прозоровском протекает речка Хрепанка с купаньем, рыбной ловлей.

Вблизи Прозоровского можно отметить деревни *Шмели*, *Хрепань*, *Сеченки*, где летом селятся дачники.

Раменское

Пригородный поезд приближается к цели своего пути, последней остановке (45 кил.) — Раменскому.

Если окна вагона открыты, то, еще не доезжая до станции, вы услышите гул станков. По левую сторону железнодорожного полотна за высоким забором расположились

большие ровные красно-кирпичные корпуса текстильной фабрики „Красное Знамя“, принадлежащей Егорьевско-Раменскому тресту.

Здесь 8.000 рабочих, 213 тысяч веретен и ткацких станков, приспособленных съедать хлопок, выпускают десятки миллионов метров хлопчатобумажной ткани.

Каменное здание железнодорожной станции, вокруг которого разбросаны ремонтные мастерские, принимает пригородные поезда, возвращая вскоре их обратно в Москву, и про-



Прозоровская

Жил дачки

пускает поезда дальнего следования. Внутри станции буфет, телеграф почта.

Село Раменское, насчитывающее около 12 тысяч жителей, совсем недавно переименовано в город, благодаря переводу сюда ряда административных и других учреждений Бронницкого уезда.

Городок имеет с полдесятка улиц, на которых в беспорядке разбросаны непривлекательные деревянные домишки, приютившие рабочих фабрики, служащих учреждений, магазины, ларьки и все присущее городу.

В центре городка базарная площадь, ежедневно собирающая окрестных крестьян, привозящих сюда сельскохозяйственные продукты. За молочными, мясными, зелеными продуктами в Раменское приезжают жители не только близлежащих поселков Казанки, но и москвичи, что объясняется большой дешевизной продуктов.

В двухэтажном деревянном здании помещалась почтово-телеграфная контора Раменского. Имеется несколько парикмахерских, две бани, — подтверждающие, что Раменское „город“.

Из культурных развлечений в Раменском вы найдете профсоюзный клуб, кино-театр, клуб-театр при фабрике и две спортивных площадки, в которых налажены все виды просветительной работы.

Раменское замечательно имеющимся в нем озером.

В песчано курганистых берегах плещутся глубоководные воды озера, а на зеркальной глади отражаются силуэты фабричных труб, прибрежных лип, ольхи, ивы и другой растительности.

На озере летом многолюдные купанья, катанья, а зимой процветает конькобежный спорт. Молодежь, забавы ради, устраивает пикники, располагаясь на четырех желтеющих островках, разбросанных по озеру.

Городок со всех сторон окружен сухим сосновым лесом, в котором любители найдут много грибов и ягод.

Раменское — очень древнее поселение. Название села образовалось от старинного слова „раменейце“, что значит граница между пашней и лесом. Очевидно, в древние века здесь находилась среди лесов расчищенная пашня.

Существуют два предположения основания Раменского. Одно называет время княжества Димитрия Донского, другое — эпоху Ивана Калиты, который завещал вотчину своей княгине вместе с волостью Гуслицы.

Известно также, что в 1462 году Раменейце принадлежали князю Андрею Васильевичу

и далее из века в век переходили к московским князьям.

В 1706 году близ Раменского озера была выстроена деревянная церковь в „честь“ Бориса и Глеба. В начале XVIII века Петр Великий „пожаловал“ Раменское своему сподвижнику Мусину Пушкину, сыну комнатного стольника.

Мусин-Пушкин обратил на себя внимание Петра I беспощадным подавлением мятежа



Отдых в гамаке

казаков Астрахани, где Пушкин был воеводой.

В 1743 году Раменское находится во владении графа Бестужева-Рюмина, который в 1766 году по сделке, заключенной с Волконским, передал последнему вотчину. А в 1809 году одна из Волконских, Анна Александровна владелица Раменского, вышла замуж за князя Феодора Сергеевича Голицына, род которого владел Раменским до самой революции.

Указанный князь Голицын в 1831 году построил бумаго-прядильную фабрику. Как рассказывают старожилы, фабрика сначала была деревянная, но вскоре сгорела. В то время рабочие шли на фабрику неохотно, благодаря жестоким наказаниям и подневольному труду.

Вышеупомянутая деревянная церковь при Голицыне сгорела, и он на ее месте построил белую каменную церковь, сохранившуюся до сих пор.

Одноэтажный каменный барский дом Голицына находился в тенистом запущенном парке, который тянется вокруг озера. Аллеи парка, окаймленные с обеих сторон вековыми тополями, липами и сосной, разрезают парк в различных направлениях, сходясь в центре. Здесь имеется открытая сцена, летом — буфет с холодными закусками, мороженым и т. п. В парке устраиваются многолюдные гулянья с оркестрами, а в темные летние вечера небо озаряется яркими фейерверками.

Княжеский дом в 1921 году сгорел и до настоящего времени сохранились лишь пристройки и службы.

Рядом с парком расположен большой фруктовый сад, в котором цветут яблони, вишни, а в теплицах оранжерей культивируются цветы и экзотические растения.

Вокруг Раменского большие села: *Клишино*, *Ново-Рождественское* и *Дерасово*. К Клишеву на протяжении семи кил. тянутся луга и болота, на которых происходят охоты на уток, бекасов, дупелей и другую дичь.

В 5 килом. от Раменского в сельце *Сафронце* в бывшем имении Малютина находится образцовое племенное молочное хозяйство.

Таково в кратких чертах Раменское.

ГЖЕЛЬСКАЯ ВЕТКА

Люберцы II — Гжель

По железнодорожной ветке от Люберец до Гжели расположены среди хвойных лесов на болотистой почве пригородные платформы и раз'езды: *Корсенево*, *Овражки*, *Вялки*, *Донино*, платформы 31 версты и станция Гжель.

Все эти платформы представляют собой одиноко стоящие в поле 2—3 домика, которые



Изба крестьянской избы

со всех сторон окружены сплошным густым сосновым лесом. Ни на железнодорожных остановках, ни в окружающих деревнях — дач нет и «дачная Москва» здесь не селится.

Из указанных выше мест следует лишь отметить платформу 31 версты, в 20-ти минутах ходьбы от которой в большом каменном здании среди пахучей хвои находится *Константинский санаторий* для туберкулезных больных, открытый Бронницкой уездной страховой кассой.

На всем протяжении железнодорожного полотна и в округе тянутся перемежаемые лесами торфяные болота, а ближе к Гжели залежи глины.

Последние способствуют тому, что население городка почти на 100% занимается производством из глины фарфоровой, фаянсовой и глиняной посуды, игрушек, черепиц и т. п.

В Гжели и окрестных деревнях каждый дом — своего рода маленький заводик, с собственными печами для обжигания глины и другим необходимым инвентарем.

Среди залежей вы встретите ряд прудов, образовавшихся после выемки глины, идущей в производство.

Кругом Гжели — густые сосновые леса, в которых, по рассказам стариков, скрывался известный разбойник — Иван Чуркин.

САМАЯ ТОНКАЯ НЕЖНАЯ
ПУДРА
АНГО
ЛУЧШИЕ ОТЗЫВЫ
ОДОБРЕНО МОСКОВСКИМ
САНИТ. ИНСТ. за № 2728-а
ЦЕНА КОРОБКИ 1,50 р.
ПРОБН. КОРОБКА 50 к
ГЛ. СКЛАД: МОСКВА
М-ИВАНОВСКИЙ 13 Тел. 5-66-70

ОКТЯБРЬСКАЯ ЖЕЛ. ДОР.



Октябрьский вокзал

Вокзал Октябрьской железной дороги находится на Каланчевской площади, соприкасаясь с Ярославским и Казанским вокзалами. Хорошее трамвайное и автобусное сообщение очень благоприятствуют поездкам за город, на дачи, несмотря на то, что пассажирское пригородное сообщение на Октябрьской железной дороге не такое частое, как на других дорогах.

Линия Октябрьской железной дороги построена во времена Николая I-го, почему и была названа его именем. От самой Москвы и до Ленинграда железная дорога тянется прямой стрелой, которая прерывается небольшой извилиной около Твери, а затем снова выпрямляется вплоть до самого перрона Ленинградского вокзала. По поводу причин

прямолинейности этой железной дороги современники Николая I рассказывали: Николай I решил соединить „Белокаменную“ с Питером железной дорогой. Было поручено лучшим инженерам составить проекты и сметы, но все они удлинняли дорогу, благодаря болотистости местности. Николай I быстро нашел выход из создавшегося положения. Он взял карту, при помощи линейки соединил Москву и Питер прямой линией и, наложив резолюцию, „быть по сему“, приказал строить железную дорогу по линии, им начерченной.

Извилина же около Твери получилась якобы потому, что прямая линия в этом месте была нарушена пальцем царя, которым он прижимал линейку. Таково историческое предание об Октябрьской железной дороге, построенной среди топких болот, крутых обрывов и когда-то непроходимых лесов.

Сейчас эта дорога по своей прямоте и удобству считается одной из лучших в Европе.

Останкино

6 килом. 1-я остановка. Быстро промчавшись мимо московских построек и станционных зданий, поезд вскоре попадает в длинную аллею тенистых лесов и наконец достигает большой станции Останкино.

Здесь же, в здании вокзала находится хорошо обставленный буфет, заманчиво привлекающий дачников и гуляющих по станции своими яствами.

Около станции раскинулся небольшой поселок с красивыми двухэтажными дачами и одноцветными железнодорожными постройками. Сдающейся дачи в поселке найти очень трудно, ибо из-за близкого расположения от столицы и заманчивых окрестностей жилищный кризис в поселке не уменьшается, а возрастает.

В нескольких минутах ходьбы от вокзала находится знаменитый Останкинский дворец,

окруженный роскошным парком. До этого места доходит городской трамвай и местное население Останкина редко пользуется железнодорожным сообщением, предпочитая ему трамвайное. (Описание см. в отделе местностей, расположенных по трамвайным линиям).

Петровско-Разумовское

10 килом. 2-я остановка. Поезд пересекает извилистую, окруженную березовыми лесами линию Савеловской железной дороги и че-



Окрестности Петровско-Разумовского

рез несколько минут плавно замедляет ход у перрона станции Петровско-Разумовское.

По правую сторону от станции приютились хорошие дачные домики поселка Петровско-Разумовского, окруженного низкими, но богатыми зеленью лесами.

Напротив платформы обращают на себя внимание красивые, готического стиля постройки Петровской Сельско-Хозяйственной академии имени Тимирязева.

К академии примыкает большой, богатый зеленью, Петровский парк, который простирается почти до самой Москвы.

Как на Останкине, так и на станции Петровско-Разумовское цены на дачи и отдельные комнатки очень высоки, тем более, что многие москвичи снимают здесь зимние дачи.

По праздникам же сюда приезжает много москвичей, желающих отдохнуть на лоне природы, и до позднего вечера они наполняют своими громкими, переливчатыми песнями густые чащи петровского соснового бора. (Описание в отделе местностей, расположенных по трамвайным линиям).

Ховрино

14 килом. 3-я остановка. Среди зеленых деревьев высятся большие одноцветные железнодорожные здания станции Ховрино. Здесь же на берегу небольшого, но глубокого пруда, расположился поселок Ховрино, насчитывающий 50—60 домов. В конце поселка находится санаторий Мосздрова для туберкулезных, а недалеко совхоз рабфака им. Тимирязева, помещающийся в быв. имении Грачева.

На станции Ховрино чувствуется городская жизнь, которая еще более подчеркивается большими многоэтажными зданиями и отсутствием зелени.

Несмотря на это, цена на дачи в поселке Ховрине достигает 400 руб. за сезон, комната же стоит примерно 50—60 руб.

В 2 $\frac{1}{2}$ килом. от станции находится деревня Аксинино в 40—50 домов и село Головино в 55—60 домов, в центре которого высятся красивые постройки старинного Головинского женского монастыря. В настоящее время здания монастыря переданы под жилье рабочим близ находящейся ткацкой фабрики имени Петра Алексеева. По причине жилищного кризиса в Головине дач нет, но в деревне Аксинине, обрамленной широкой каймой хвойных лесов, всегда можно найти уютные квартирки и комнаты за сравнительно невысокую плату.

Почти примыкая к станционному поселку, разбросаны домики деревни Ново-Дигунино, густо заселенного рабочими близ лежащего кирпичного завода МСНХ. Ново-Дигунино — не дачное место.

Тут же, около деревни, проходят стальные пути извилистой Окружной железной дороги

Химки

Станция Химки на 19 килом. представляет собой большой поселок в 200 дач, ра-



Ховрино

сположенных по обеим сторонам железной дороги. Тут же рядом на берегу мелководной реки Химки находится и поселок Петропавловск, состоящий из 70—80 больших и красивых построек.

Оба поселка расположены среди хвойных деревьев густого соснового и елового парка, в центре которого приютилось большое здание туберкулезного санатория „Химки“.

Здесь манит присутствующих зеркальная поверхность 1 $\frac{1}{2}$ -килом. глубоководного пруда, прозрачные воды которого способствуют освежающему купанию в жаркие, лет-

ние дни. Любители же рыболовы вполне вознаграждаются за свое сидение с удочками богатым и обильным уловом.

Поселок Химки живет горячей культурной жизнью. Здесь к услугам дачников есть волостной клуб, вместимостью на 300 человек, в нем помимо драматических спектаклей и концертов часто демонстрируются после московских экранов кино-картины. Около же станции расположена большая спорт площадка, всегда наполненная звонкими криками играющих физкультурников, футболистов и прочих любителей летнего спорта.

„Пищевые“ потребности здешних дачников вполне удовлетворяются кооперативом ТПО, магазином „Уторга“ и большим количеством частных палаток. Кроме этого в поселке находятся поссовет, почта, телеграф и телефон, связывающий дачников с Москвой.

Медицинскую помощь обслуживает аптека МУС'а, а также сельская больница, расположенная в 2—3 килом. от станции.

В 15 минутах ходьбы от станции расположилось большое село *Петровско-Лобаново*, интересное для дачников своим $\frac{1}{2}$ килом. прудом, в котором водятся жирные караси, а в этом году будет устроена лодочная пристань и купальни. Тут же вблизи находится бывш. имение *Мамонтова* (б. известного московского коннозаводчика) с небольшой старинной родовой церковью.

По правую сторону от станции Химки в трех верстах приютилось большое поместье бывш. князя *Львова*. После революции имение было частично разгромлено, уцелели только старинные конюшни, на которых князь *Львов* когда то порол „непокорных“ крестьян. Теперь в этих конюшнях оборудован уютный и вместительный клуб имени тов. *Калинина*.

Поместья опоясаны старинным тенистым парком с большим количеством вековых лип и со случайно уцелевшим 200-летним кедром. Последний в течение многих лет зарисовывается приезжающими сюда дачниками-художниками. В парке на берегу запущенного, те-

нистого пруда — маленькая деревянная церковка, несколько раз переносимая с места на место. Церковь эта выстроена была князем *Львовым* и, по рассказам старожилов, в ней венчались „дворовые девки“, ставшие жертвами сластолюбивого князя.

Цена на дачи в Химках не разнится от предыдущих станций.

Подрезково

На 28 килом. поезд делает 5-ю остановку на платформе *Подрезково*, выстроенной б.



Химки

Плотина

фабрикантом *Подрезковым* и названной его именем.

Одиноко и сиротливо высятся станции-ные постройкы платформы *Подрезково*, окруженные большими и тенистыми хвойными лесами.

В двадцати минутах ходьбы от платформы разбросано 60—70 домов села *Черкизова*. В последнем находятся ветпункт, библиотека и волостная изба-читальня, а также магазин кредитного товарищества.

Несмотря на сравнительную дешевизну крестьянских домов, заменяющих дачи, в селе Черкизове дачников мало.

По левую сторону от станции, килом. в 3-х, расположен дом отдыха печатников, защищенный от палящих лучей солнца небольшим, тенистым парком, переходящим в хвойный лес, в крутых оврагах которого много лесных ягод.

Здесь же, около дома отдыха, отражает береговые деревья небольшой рыбный пруд, а немного далее одиноко высятся постройки опытной метеорологической станции МОЗО.

Сходня

30 килом. 6-ая остановка. От платформы Подрезково прямой как стрела путь Октябрьской железной дороги проходит среди красивой и густой аллеи сосновых лесов, и через несколько минут дачный поезд замедляет ход и, наконец, останавливается на большой станции Сходня.

По обеим сторонам железной дороги раскинулся оживленный поселок Сходня, состоящий из 250—300 домов. Последние простираются до самой реки Сходня небольшой и мелководной.

В центре поселка и в красивой готической даче б. Зингер помещается Ульяновский ВИК, управление милиции, рядом камера нарсуда, почта и лесничество. Здесь же сосредоточены партийные, комсомольские и культурно-просветительные организации.

В поселке много торговых учреждений как-то: „Уторг“, „ТПО“, а также частные палатки. Таким образом здешние дачники всегда бывают удовлетворены большим выбором свежих продуктов.

Увеселительная часть в поселке Сходня также занимает далеко не последнее место, ибо летняя сцена в теплые вечера часто развлекает отдыхающих на лоне природы дачников, а хорошо оборудованная спортивная площадка всегда переполнена физкультурниками и футболистами.

Хорошо обстоит в поселке дело и с медицинской помощью, частично обслуживаемой станционной аптекой, а также волостной больницей, которая находится в 2-х килом. от Сходни в деревне Черныряжское.

Больница эта оборудована в здании бывшей центральной почтовой станции шоссейного тракта Москва—Ленинград. По рассказам местных старожилов здесь всегда останавливались лица царского двора, а также и Екатерина I-я, проезжавшая из столицы в Москву на перекладных.



Сходня

Проспект

Заманчивая, живописная природа Сходни, окруженная широкой каймой соснового и елового леса, способна прельстить даже самого требовательного дачника. Последних также привлекают сюда красивые дачи с неизменными верандами и густой зеленью садилов.

Цена на дачи здесь однако высокая, в несколько комнат стоят примерно 500—600 рублей за сезон, а комната оценивается от 100—150 рублей.

В 30 минутах ходьбы от станции (по левую сторону) приютилось 60 небольших домиков деревни Морщижино, примыкающей к реке Сходне, и сливающейся с заболоченной рекой Горедвой.

Заманчивая и богатая пышной зеленью природа более доступна для дачников, ибо крестьянские избы сдаются желающим по 150—200 рублей за сезон. Устья же двух вышеуказанных рек помимо освежающего купанья дают возможность заниматься всегда удачным рыбным уловом.

Фирсановская

Платформа Фирсановская в 33 килом. опоясана густым сосновым бором.

В нескольких минутах ходьбы по левую сторону от платформы раскинулась деревня *Липаво* в 80—90 домов. Здесь дачники всегда могут найти себе квартиры и комнаты на лето по невысокой цене.

Недалеке высятся красивые постройки имения б. Фирсанова—основателя платформы, названной его именем. В настоящее время имение отдано под санаторий „Мцыри“ для нервно-больных.

Имение это замечательно тем, что поэт Лермонтов часто бывал в нем и здесь написал свою поэму „Мцыри“. Лермонтов очень любил гулять по большому, богатому зеленому парку и любоваться на зеркальную поверхность глубоководного и рыбного пруда, который находится в центре парка. По сие время сохранился большой, старый дуб, около которого Лермонтов писал свои произведения.

Большой сосновый бор, окружающий санаторий и платформу Фирсановскую и прозрачные воды пруда манят своей прохладой дачников, изнемогающих под палящими лучами солнца.

Живописная природа, богатая пышной зеленью, и здоровый воздух рекомендованный врачами для нервно-больных, вполне выявляют преимущества этой местности перед другими станциями.

По правую сторону от платформы Фирсановской находится санаторий *им. Артема Сергеева*, помещающийся в имении б. Надеждино.

В 2-х килом. от платформы расположилась деревня *Пазарьво* в 90—100 домов, сдающихся крестьянами за невысокую цену.

Крюково

39 килом. 8-ая остановка. Здесь же около станции находится поселок Крюково, насчитывающий 60—70 домов.



Вечер в Фирсановском лесу

Крюково представляет собою оживленный дачный поселок, небогатый зеленью и прочими прелестями красивой природы. Почва здесь на большом расстоянии содержит в себе изрядное количество красной глины. В поселке построены 3 кирпичных завода, принадлежавшие ранее заводчику Романову, а в настоящее время переданные Крюковской трудколонию заключенных.

В центре поселка — Поссовет, аптека, ЕПО, а также несколько частных палаток исправно обслуживают продуктовые потребности населения и здешних дачников.

В 1—2 килом. от станции протекает когда-то большая, а теперь мелководная и

заболоченная река *Горедва*. На одном из берегов *Горедвы* приютилась старинная мельница *Медведки*, сохранившаяся со времен опричины. По преданию в *Медведках* писатель *Загоскин* работал над своим романом «Князь Серебряный», в котором описал здешнюю местность, а также и самую мельницу «*Медведки*».

Местные старожилы говорят, что в примыкающем к мельнице лесочке писатель *Загоскин* в часы досуга прогуливался и даже по сие время на некоторых деревьях сохранились его автографы.

Около станции, в 20 минутах ходьбы на извилистом берегу реки *Горедвы* раскинулась деревня *Каменка* в 60—70 домов; последняя опоясана плотным и густым кольцом хвойного бора, богатого ягодами и грибами.

Поворовка

59 килом. 9-ая остановка. Дачный поезд мчитя среди густой аллеи сосновых и еловых лесов, быстро достигая небольшой и одинокой платформы *Поворовки*.

В 2-х килом. от платформы на холмистых просеках хвойных лесов разбросаны небольшие домики деревни *Липунихи* в 40—50 дворов. В последней крестьяне охотно предоставляют свои дома, но по причине далекого расположения от линии железной дороги в деревне *Липунихи* дачников мало.

Да и вообще платформа *Поворовка* и ближайшие окрестности мало чем могут быть интересным для дачников. Исключение составляют только «денные» москвичи, которые приезжают сюда на один день на лоно природы. Здесь они найдут хороший и здоровый отдых в прохладных чащах ближайших лесов, славящихся обилием ягод и грибов.

Около платформы приютилась двухэтажная дача б. помещика *Бурышкина* и занимаемая теперь одним из детдомов *МОНО*. К постройкам примыкает большой, запу-

щенный парк с фруктовым садом и рыбным прудом, отражающим в себе береговые деревья.

Поварово

52 килом. 10-я остановка. Станция оживлена несколькими железнодорожными зданиями, к которым примыкают 10—15 домов деревни *Поварово*, расположенной в 10 минутах ходьбы от станции.



В *Поворовском* лесу

Деревня *Поварово* состоит из 150—160 больших и уютных домов, сдаваемых дачникам за 100—200 рублей на лето. Хорошие же комнаты можно нанять примерно за 15—20 рублей в месяц.

Большая и населенная деревня живет горячей культурно-просветительной жизнью и часто развлекается в хорошо оборудованном крестьянском клубе. Последний, помимо кружковых занятий часто, устраивает для населения драмспектакли и кино-сеансы.

В центре деревни — ТПО, ЕПО, сельскохозяйственный кооператив, библиотека и детская консультация. Кроме этого есть частная

чайная и в здании на станции „Красная чайная“.

Километрах в 2—3-х от станции — деревня *Ростовцево*, являющаяся одною из родовых вотчин „временщика“ Ростовцева. 30—40 домов этой деревни живописно разбросаны на берегу реки *Ростовинки* мелководной, но рыбной и вполне пригодной для купанья.

Как станция Поварово, так и ближайшие деревни богаты пышной зеленью и густыми лесами. Кроме этого здешняя местность является очень возвышенной и таким образом не сырой и не болотистой, а здоровой, прельщающей дачников своим свежим воздухом.

Березки

Дачные поезда в прошлом останавливались на одинокой и скучной платформе Березки. Сейчас остановка здесь отменена, но возможно, что в этом году снова возобновится.

Платформа, как уже сказано выше, одинока и пустынна, если не считать небольших построек вблизи расположенного имения б. Каменского и Малинцовского, окруженного небольшим, но густым парком.

Кругом же платформы тянутся холмистые, хвойные и березовые леса, цветущие летом и мрачные, суровые зимой.

В 2-х килом. от платформы на опушке леса притаилось имение б. Лопатина, теперь переданное детдому беспризорных. Вблизи быстро мчит свои воды небольшая реченка Ростовинка.

Подсолнечная

Поезд, отфыркиваясь парами, „устало“ подымаясь на возвышенность, останавливается у Подсолнечной в 60 килом. от Москвы.

На станции, имеется уютный буфет, телеграф и почта.

Не следует думать, что старинное название поселка „Солнечная Гора“ (до сих пор

сохранившееся за всей волостью) дано потому, что он постоянно осенен солнечными лучами. Как рассказывает местное предание „вина“ в этом Екатерины II-й. Последняя, направляясь царским кортежем из Петербурга в Москву, под'ехала к расположенной на горе деревне, залюбовалась картиной местной природы, еще более красочной при блеске солнечных лучей, и воскликнула: „Какая сол-



Берег Сенежского озера.

нечная гора!“ Вот причина бывшего названия деревни, и лишь позднее, уж при Николае I-ом, помещик-самодур Хлопов, владевший деревней, переименовал ее — „Подсолнечной“.

Направо от станции поселок, по бокам мощеных улиц которого тянется ряд непривлекательных деревянных домишек, кое-где сменяемых каменными зданиями. В одном из последних разместился *Солнечногорский* Волисполком, милиция и административный центр всей волости.

В поселке, достаточно благоустроенном, имеются разнообразные магазины, ларьки, аптека, и даже (на берегу озера) гостиница, в так называемом „охотничьем доме“ и при ней ресторан.

Культурно-просветительная жизнь Подсолнечной сосредоточена в нескольких клубах, главным образом в Межсоюзном, имени 7-ой годовщины Октябрьской революции, в котором, наряду с ежедневными кино-сеансами, устраиваются драматические спектакли как силами местных „артистов“, так и коллективами, приезжающими из Москвы. Роскошное здание клуба укрыто тенистым парком, аллеи которого обрамлены вековыми тополями, липами и белоствольной березой.

В волостной библиотеке большой выбор книг из нескольких тысяч томов.

Следует отметить образцовую больницу с прекрасно оборудованным хирургическим отделением и рентгеновским кабинетом.

По левую сторону от станции, в местности *Почишки* находится почта с телефоном, связывающим поселок с Москвой.

Заводский быт вносится в Подсолнечное стеклянными, кирпичными и двумя кожевенными заводами и ткацкой фабрикой, на которых работает свыше 2.000 рабочих.

В отдалении от поселка ряд дач и бывших помещичьих домов, заняты детскими колониями МОНО и трудовыми коммунами беспризорных. Вчерашние дети улицы в мастерских коммун становятся на путь, который завтра приобщит их к участию в великом строительстве Советской страны.

Октябрьская революция переселила рабочих местных предприятий из разрушающихся хибарок в роскошные дачи и усадьбы, ввела целый ряд новых культурно-просветительных и других учреждений, — все это потребовало помещений и поэтому в Подсолнечном в настоящее время дач нет.

Но стоит рассказать о природе и достопримечательностях этого поселка.

Вокруг курганами меж золотистых полей тянутся густые леса, в которых сосна, ель и тополь перемежаются серебрянолиственной ивой и стройной березой.

Взору туриста встречаются громадные фруктовые сады, откуда несетя аромат яблок, цветет вишня...

Но изумительнее всего в Подсолнечном озеро, — старинное *Сенежское озеро*...

То в отлогах, то в курганистых берегах, на пространстве 30 кв. километров, плещется вода озера, а на зеркальной глади их отражаются силуэты прибрежных ив, и низкорослого кустарника. Около сотни лодок имеется на пристанях и это говорит о развитии гребного спорта.



Гребной спорт на Сенежском озере

Рыбной ловлей занимаются не только „любители“ удочки. Лини, плотва, караси, все это мелочь по сравнению с той щукой, которая вылавливается здесь многими сотнями пудов местными крестьянами. Для последних рыбная ловля не удовольствие, а промысел.

Любопытен на озере „*Малиновый остров*“. На нем в лесу, много малины (отсюда и название острова), и молодежь Подсолнечного устраивает здесь веселые пикники.

Небезынтересна история этого озера.

На месте его когда-то были топкие болота, поросшие сосной. При Николае I-ом, было начато устройство канала, который должен был соединить Москва-реку с Волгой.

Путь канала, по проекту, проходил через Подсолнечное. В процессе работ на болоте, по которому протекала реченка *Сестра* (приток Истры), для устройства искусственного водоема была построена плотина 600 сажений в длину и 30 сажений в ширину, сохранившаяся и доныне. Лес для плотины был вырублен, реченка разлилась из-за задержки плотиной ее течения, и на громадном пространстве болота образовалось озеро. Топкое дно его усеяно пнями и корягами.

В дачах, расположенных по берегу озера, ранее принадлежавших бывшим московским богачам Кнопу и Пантелееву, ныне находятся дома отыха.

Невдалеке в деревне *Карново* — образцовый женский санаторий имени тов. Семашко, окруженный сухим сосновым лесом. Рядом с санаторием красивые запущенные пруды.

В 3-х километрах от станции в хуторе *Никольское*, принадлежавшем ранее бывшей княгине Гагариной, также дом отдыха.

Подсолнечное по своим природным достоинствам: густому лесу и озеру — место, где можно прекрасно отдохнуть и набраться сил.

Для желающих провести здесь лето отсутствие дач не может служить препятствием, ибо крестьяне деревень *Сенеж*, *Рекитце*, *Оситово*, *Бутырки*, *Трофиново*, *Гришино* и других, охотно, за очень недорогую плату, сдают свои избы.

Подсолнечное в течение лета привлекает много экскурсий как на свое озеро, так и в советские хозяйства сел *Спасское* (2¹/₂ кил.), и *Новое* (3 кил.), и в *Плещинские Конские Заводы Мозо* (в 10-ти кил.).

Еще больше окрестности Подсолнечного посещают охотники, увозящие в своих ягдташах массу дичи, которой кишат леса и прибрежные камыши озера.

Таково Подсолнечное.



КУРСКАЯ ЖЕЛ. ДОР.



Курско-Хужегородский вокзал

Чесменка

На 8 килом. по Курской жел. дор. раскинулся поселок Чесменка, переименованный в *Текстильщики*.

Причина переименования — перемена общего характера здешней местности и ее жителей.

Дело в том, что весь поселок целиком передан ЦК союза текстильщиков и предоставлен в полное распоряжение членов его и работников. Частным лицам дачи не сдаются.

В доме отдыха, отдельные флигеля которого разбросаны по левую сторону платформы, отдыхают ветераны и инвалиды текстильного труда. Вокруг, в несколько сот корней, наливаются и зреет под солнцем тенистый фруктовый сад.

Суетливый футбольный мяч летает из угла в угол на расположенной неподалеку спортивной площадке.

Число дач, заселенных исключительно текстильщиками, несколько десятков.

Подобно зеленой текстильной пряже, перепутана Чесменка разнородным благоухающим лесом.

На станции бойкий газетчик предлагает „Последнюю речь Бухарина“, что указывает на относительную благоустроенность поселка.

Исторической достопримечательностью можно назвать старинный дворец времен Екатерины, достаточно разрушенный временем и одряхлевший, но все же сохранивший следы былой красоты.

Двухэтажный барский дом оброс паутиной: в нем селятся только пауки да крысы, а в ущербленных карнизах над окнами свивают свои гнезда голосистые ласточки.

В глубине поселка можно встретить остатки корпусов б. прядильной фабрики, ныне оборудованные под жилые помещения.

По правую сторону от платформы привлекает внимание приезжающих глубоководное торфяное „Суккино болото“.

Очевидно не мало людей и их скарба увязало здесь, в этой манящей и засасывающей почве!

С жел.-дор. платформы можно увидеть сверкающий зеркальной поверхностью Чесменский пруд. Берег усеян несовершеннолетними босоножими рыбаками. Алмазные брызги летят по сторонам в ту минуту, когда обнаженные дачники прыгают в воду.

Пруд интересен своей каменной плотиной.

В 1½ килом. от станции расположен поселок Грайворово и в 2-х вер. Печатниково.

В Грайворове числится до 100 крестьянских дворов.

400 пролетарских рук производит для Советской страны на бумажной фабрике Греста Жиркость столь необходимую драгоценную бумагу. При фабрике культурно-просветительная секция устраивает концерты, снабжает новыми книгами библиотеку и, наконец,

разучивает с драмстудиями, набранными из рабочих сил, новые театральные постановки.

Следует отметить, что дом отдыха ЦК текстильщиков живет многогранной и бодрой жизнью. В особом корпусе устроено нечто в роде Совхоза, где на выставках можно осматривать показательные образцы сельскохозяйственных культур.

200 десятин чесменской земли подлежит запашке. Густые огороды и зеленые луга, на которых развивается скотоводство, представляют любопытным взорам экскурсантов.



Игра в серсо

На блок-нотах быстрым карандашом они отмечают у себя все прелести, все особенности этого поистине замечательного поселка.

Люблино

Станция Люблино-дачное находится в 10 кил. от Москвы по Курской ж. д. Дачные поезда (очень часты) проходят это расстояние в 12—16 минут.

При приближении к платформе слева виден стоящий особняком дом быв. Дурасова,

представляющий собой один из самых любопытных образчиков русского классицизма в пору его расцвета. Он был построен вышеупомянутым Дурасовым со странной целью увековечить полученный им орден „Анны“ (около 1800 года). Смехотворная мысль овладеть головой самодура-помещика: дом должен был по возможности точно воспроизвести в своем плане рисунок анненского орденского креста, с кругом в середине и решетчатыми дугами, соединяющими концы креста. И, как это ни странно — плод нелепой фантазии все-таки удался. Получилось замечательное в художественном отношении здание.

Первый и третий этажи устроены по одному плану: обширная круглая зала в середине и 4 отдельных покоя, образующих концы по сторонам.

Насколько удобно было жить в таком доме — трудно судить; в годы его построения у людей были совсем другие представления об удобствах, нежели теперь, зато отделан был дом на редкость роскошно, в светском вкусе той расточительной эпохи.

Особенно выделяется своим убранством нижняя зала, потолок и стены которой расписаны известнейшим из московских декораторов начала XIX века, итальянцем Скотти (один из писанных барельефов представляет „Колесницу солнца“ — известный плафон Гвидо Рени во дворце Роспильози в Риме). Боковые залы, долженствующие изображать крылья креста также величественно украшены колоннами, пилястрами, барельефами и плафонами. Весь дом вообще носит парадный характер — точно он представлял собой официальное здание, а не жилище частного лица.

„Вельможная“ психология чувствуется здесь во всем.

Прекрасен дом и снаружи, со своими полукруглыми коринфских колонн, барельефами на стенах и высоким куполом.

Строил его Иван Егоров, ученик Казакова, малоизвестный архитектор начала XIX века, доказавший, однако, этим домом, беседкой

„Миловидой“ в соседнем Царицыне, палочность у него крупного таланта.

Внешность этих памятников старинного русского зодчества овеяна преданиями о минувшем, давно ушедшем, и к счастью, невозвратимом. И действительно, что нужнее, что ценнее современному человеку: полукруглая коринфских колонн, над созданием которых трудились, в многотрудном поте лица своего, под злые окрики надсмотрщиков, рабочие артели прошлого века, или... электрические лампочки, которыми искрится ныне, как золотыми созвездиями, Советское Люблино.



Люблино

На широкой улице, называемой липовой аллеей, сосредоточены государственные учреждения: Горсовет, Отделение милиции, Кооператив ТПО. А во дворце, где некогда гуляла помещица и графская свора, коротают праздничные дни над интересной книжкой фабричные рабочие, служащие и веселая молодежь.

Там же, во дворце, специальная зала оборудована под театр.

По приблизительному подсчету Люблино состоит из 350 дач, в большинстве частновладельческих. Цены различны. Рядом с дачкой, стоящей в летний сезон 200 руб., горделиво высится роскошный двухэтажный дом, хозяева которого запрашивают 800 и, пожалуй, 1.000 рублей.

В Люблине нет ни фабрик, ни заводов. Толстые стволы вековых сосен, переживших не одно поколение людей, перевиваясь игольчатыми своими ветвями, окружают Люблино. Реже попадаются белые тонкие стволы березы.

В $\frac{1}{2}$ килом. тянутся „поля орошения“, около которых расположено жилье двухсот пролетариев.

Единственный Люблинский пруд и единственная спортивная площадка в летние месяцы, являются сборным пунктом всех ищущих развлечений дачников. Плещут воды пруда; взлетает мяч; катятся шары крокета и проносятся в воздухе ракетки лаун-тенниса.

Неразрывно с Люблиным (в $\frac{1}{2}$ килом. от станции) — бывший *Кужмистерский посёлок*, в 40 крестьянских дворов.

Можно упомянуть еще *Китаевский посёлок* (старый и новый). Оба числят двадцать дворов и отстоят от станции тоже в $\frac{1}{2}$ килом.

Печальная судьба у посёлка *Можерес* (в одной версте от станции). Здесь в царское время предполагали выстроить многоэтажные корпуса для железнодорожных мастерских. Но русско-германская война смертельно отразилась на начатых сооружениях. Она остановила кипящий пульс этой работы — и до сих пор стоят незащищенными облупленные, грязные стены и обнаженный фундамент.

Следует отметить в Люблине наличие ларька Госрозницы, винно-гастрономического магазина Конкордия и частной хлебопекарни.

Посещение Люблина не пропадет бесследно в памяти любознательного экскурсанта. Он долго будет помнить прекрасную наружность дурасовского дворца, мечтательные сосны окружного леса и, наконец, явно выявленную во всем, активность Люблинского Горсовета.

Платформа „Приемный покой“

11 кил. по Курской дороге, замечателен своими жел.-дор. ремонтными мастерскими.

В цехах, раскаленные до красна, железной грудью дышат горны; яростный грохот душной кузницы доносится до слуха приезжающих. Гремят молотки, подбрасываемые моволистыми руками кузнецов; с пронзительным свистом кружатся пассы — и розовый, напоенный дыханием бензина, воздух обдаёт ваше лицо.



Ждут паны

Здесь ремонтируются порченные части локомотивов, чинятся рельсы, отливаются гайки.

Это своего рода „амбулатория транспорта“.

На протяжении 2-х килом. шеренгами тянутся угольные склады, рабочие которых привлекают внимание чисто „негритянской“ чернотой.

Дальше — расположены нефтяные резервуары. Отливая всеми цветами радуги, сочатся нефтяные ручьи из жбана в жбан, из бака в бак.

Друг возле друга громоздятся корпуса жел.-дор. казарм. Розовеющие кирпичными пластами, они как бы дополняют общую картину платформы. Там, за этими кирпичными стенами, проживают служащие и рабочие жел. дор.: стрелочники, сигнализирующие зелеными и красными флажками, машинисты, ведущие поезд верной дорогой вперед, контролеры, монтеры — и весь этот сложный штат великого Советского Транспорта.

Здесь дачники не селятся. Отсутствие реки, прудов и ароматного леса, конечно, не могут соблазнить их изощренные вкусы.

Они минуют эту платформу, оглядываясь с тайным недовольством, и едут дальше, к солнечным заводам *Перервы*.

Перерва

На 13 килом. поезд останавливается в *Перерве*.

Еще задолго до остановки из окон вагона можно наблюдать целую гору разбитых, расщепленных надвое, исковерканных до неузнаваемости, паровозов. Их свалено здесь до 2.000. Так и называют это место „кладбищем паровозов“.

И, в самом деле, подобно безымянным мертвецам, разлагаются и ржавеют разрушенные локомотивы, проломленные теплушки, котлы и колеса. Весь этот разнообразный железный хлам некогда представлял собою стройные цепи поездов. Но таково наследие русско-германской и гражданской войн, бандитских нападений и катастроф.

По величине, по страшному своему беспорядку это кладбище может напомнить еще одно столь же печальное зрелище, в 5 кил. под Киевом. Там так же „почиют вечным сном“ в братских могилах сотни и тысячи разрушенных поездов — и только ветер да птицы перелетные отслуживают над ними своеобразные паникиды.

Но стоит отдалиться от „кладбища“ и 300 веселых, чистеньких дач, расположен-

ных в стройном порядке, предстанут перед вами.

Цена дачи от 200 — 300 руб.

Перерва славится своими, так называемыми, натуральными заводами.

Прохладные, сверкающие зеркальными брызгами, волны манят освежиться в жаркие летние дни.

Столь же „настоятельно“ манит искупаться, протекающая здесь в извилистых берегах, Москва-река.

Хвойный лес простирает над дачами свои мохнатые лапы. Хвоя отчасти перемежается



Перербинский лес

березой. В таком лесочке хорошо полежать с книгой, отдыхая над любимой страницей повта.

При монастыре, построенном в прошлом веке в память Николы Перервы, заслуживает особого внимания вековая сосновая роща.

Встречаются стволы в два человеческих обхвата, увенчанные роскошными зелеными ветвями. В голубеющих сумерках июльского вечера эта роща едва ли не самое привлекательное место для гуляющих дачников. Коренное население в Перерве — крестьяне.

Веселая пионерская детвора обучается в школе семилетке и в школе 1-ой ступени.

Выстроен специально детский дом, по типу бывших пансионов, для детей железнодорожников.

Имеется общественная баня.

Кооператив ТПО, ларьки и целый ряд частных магазинов и палаток вполне удовлетворяют пищевые потребности жителей *Перервы*.

Парикмахерская, газетный киоск и телефон для общего пользования — все это указывает на благоустроенность поселка.

Прилегают к *Перерве* с. *Марьино* (в 1 к.) и на таком же расстоянии с. *Батютино*, откуда открывается очаровательный вид на вышеупомянутые натуральные заводы.

Платформа Москва-реки

Около 17 кил. Дешевизна дач небывалая. Можно снять четыре комнаты на все лето за 100 и максимум за 150 рублей.

Население свыше 500 человек.

Громадное впечатление производят на вас колоссальные фруктовые сады, простирающиеся на расстоянии 12 десятин. 1000 корней одной яблони! Весною, когда вишневые деревья осыпаются белоснежным цветом, тучи пчелиных роев, жужжа и сверкая, носятся в воздухе.

Подымаются благовонные испарения, ароматные волны разносятся далеко за несколько верст, плоды наливаются солнечным соком — и, если бы не внимательные сторожа, сады домились бы от наплыва „фруктовых воров и ворешек“.

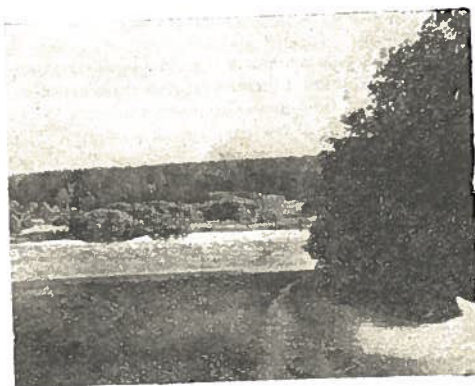
В поселке *Сабурово*, отстоящем от платформы в $1\frac{1}{2}$ к., откуда происходит знаменитая сабуровская капуста, работает небольшой химический завод в 50 чел. рабочих. Там же находится первый контрольный пункт *Каширстроя*, по наблюдению за электрической магистралью. Имеется в *Сабурове* своя электро-станция. Недалеке проходит *Каширское шоссе*.

Всего в *Сабурове* числится 86 крестьянских дворов, 500 чел. населения.

В центре поселка грохочут молоты, пылают горны, вдыхают меха — это работает сабуровская артель кузнецов „Свой Труд“.

Борисовское общество потребителей владеет в *Сабурове* несколькими магазинами. Имеются и частные торговли.

Следует отметить два железнодорожных моста (старый и новый), очень массивных и простых, по форме.



Сабурово

На берегу пруда

К *Сабурову* примыкает средний *Царицынский пруд*, в котором и устраиваются многолюдные купанья.

С раннего утра по дороге к пруду тянутся „паломники“ с перекинутыми через плечо полотенцами. Все ближе и ближе манящая синева пруда, вот уж совсем близко, вот уж в двух шагах... Дачники наспех сбрасывают одежду и — бух, в блистающие прозрачные волны.

В настоящем году предполагается построить лодочную пристань.

Вокруг *Сабурова* тянется смешанный лес. Здесь и в самый жаркий полдень душно, прохладно и свежо...

Ленино

(Бывшее Царицыно)

Поезд приближается к 20-му километру.

— „Царицыно“ — выкрикивает проводник. Сидящие в вагонах стремятся к выходу.

— „Извините, не Царицыно, а „Ленино“ — любезно поправляет проводника 17-летний юноша с значком КИМ'а на груди.

Проводник смущается. Лицо его даже розовеет.

Бывшая княжеская усадьба Царицыно, некогда служившая обителью помещикам-самодурам и их бесчисленным фаворитам, с наступлением революции стала носить имя Владимира Ильича.

Насчитывается в Ленине до 1000 дач. Цифра красноречивая.

Еще в конце февраля, когда Москва покрыта белым плотным снегом, по Ленину уже бродяжничают сотни горожан в поисках свободной дачи. Цены колеблются от 250 до 500 р., сообразно достоинствам сдающихся комнат.

С утра до вечера шагают по Ленину „почтовые голуби и голубицы“ (письмоносы).

На телеграфе неутомимо стучит азбука Морзе.

Целую сеть телефонов дает имеющаяся при платформе телефонная подстанция.

Блюстители порядка в красных шапках с символическими колотушками мелькают на углах немощеных ленинских улиц. Это указывает на наличие в Ленине районного отделения милиции.

Можно еще увидеть блестящие медные пожарные каски и топоры у широкоплечих отважных „дядей“.

Это пожарные, дежурящие при добровольной пожарной дружине.

Царицынская больница рассчитана на 30 коек.

Горы медикаментов, микстур и всяких прочих целебных снадобий можно получить в больничной аптеке.

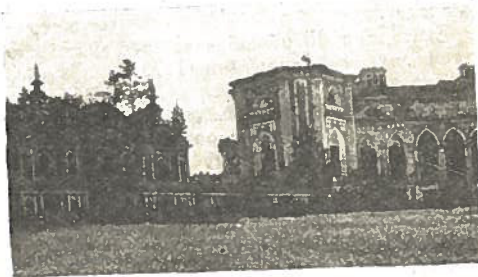
Кто, спрашивается, летом не одержим „бесом“ спорта?

Кто, спрашивается, в летние вечера не становится отчаянным театралом?

Все!!!

И поэтому в Ленине так широка и удобна спортивная площадка; поэтому у квадратных окошечек летнего театра нетерпеливо топчутся в длинной очереди восторженные девицы и юноши, заранее смакуя прелесть пьески или кино-фильмы.

В Ленине довольно большая библиотека, ежемесячно пополняемая новыми книгами по всем вопросам культуры и искусства.



Ленино

Развалины дворца

Большая дача занята клубом имени Шкулева.

Небезынтересно указать, что Шкулев, и ныне живущий и работающий в Ленине членом ВИК'а, знаменитый пролетарский поэт, автор достославной песни „Мы кузнецы...“

Торговые учреждения в поселке многочисленны и разнообразны, тут есть и магазин Упромторга, и кооператив ТПО, и моссельпромские ларьки, и частновладельческие лабазы.

Целые каскады звуков, как стаи голосистых птиц, несутся из летнего ресторана, бывш. Дипмана. Ресторан находится в саду. Белоснежные столики, как шахматные квадра-