

передние и задние ворота являются ярким образцом московского крепостного строительства второй половины XVII столетия.

Соколиная башня производит суровое впечатление. Эти белые, тянущиеся к небу вышки башен и ворот, окруженные густыми, старыми деревьями, исчерпывают собою все светское зодчество прошлых веков.

Имеются в Коломенском церковь Усекновения и церковь Вознесения.

Церковь Усекновения, которую скорее можно отнести к селу Дьякову, поражает своей красотой и архитектурной затейливостью. В декоративной обработке церкви Вознесения можно найти след влияния строителя Архангельского собора, давшего Москве много фряжских приемов внешней обработки храма.

В Вознесенской церкви сохранилось очень много старинного убранства и утвари.

Кроме этих двух церквей имеются в Коломенском еще церкви: Казанская и св. Георгия, являющиеся образцами зодчества обычного московского типа XVII века.

Коломенское памятно нам не только как государева вотчина.

На просторной возвышенности Коломенского, под самой Москвой, расположился в 1606 году станом вожак первого крестьянского восстания, Иван Болотников. Беглый боярский холоп собрал свою рать в разухабистых, южных степях и по низовью буйной Волги, куда бежали от крестьянской неволи закабаленные крестьяне и холопы. Отсюда из Коломенска рассыла Болотников свои „воровские листы“ — первые прокламации, в которых он призывал холопов побивать своих бояр.

Таково историческое прошлое Коломенского.

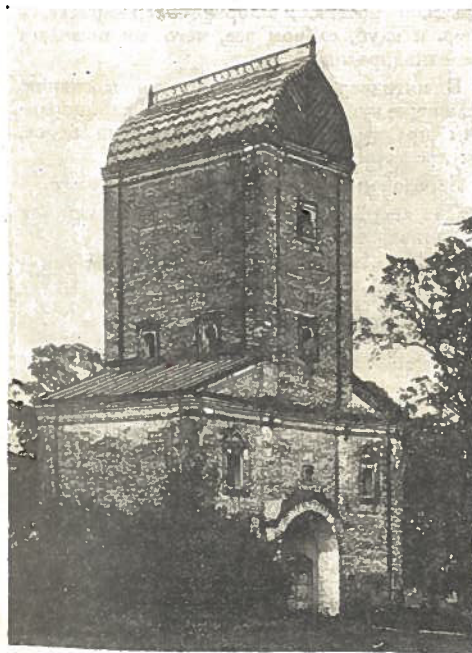
Ныне, когда нет надобности посылать вышеупомянутые прокламации, когда все бояре порядочно побиты, Коломенское стало дачной местностью свободных советских граждан.

Цена дачи в виду близости города достигает 500—600 руб.

Свыше 100 хороших домиков, снабжаемые электрической энергией, разбросано по обеим сторонам платформы.

В крестьянских дворах (500) проживают местные огородники и землепашцы.

Крестьянская детвора обучается в школах. Имеется клуб.



Каменское

Башня

В двух килом. от платформы лежат деревни Чертаново (100 дв.) и Садовники (500 дв.).

Отсутствует река. Душистый сосновый лес окружает со всех сторон Коломенское.

Бирюлево

18 километров. Перед вами раскинут жел.-дор. поселок.

В невысоких корпусах казарм проживают транспортники. К их услугам имеются и ларьки, и аптека, и спортивная площадка, и театр, и клуб, словом все, чего ни пожелает „железнодорожная“ душа.

В пятидесяти дачах селятся москвичи. Желая купаться направляются к Царицынским прудам, отстоящим отсюда не более, чем две—три версты.

Березой и хвоей густ бирюлевский лес.

По левой стороне платформы тянется кирпичный завод.

Бирюлево интересно, как узловая станция — передача поездов на Царицыно.

Расторгуево

На 22 кил. в *Расторгуеве* числится до 250 дач.

Цена дачи на лето от 200 до 450 руб.

Протекает река Битца. В 3-х верстах от платформы стелется хрустальным зеркалом пруд. На лодочной пристани нет никогда свободной лодки: дачники взрезывают зеркало пруда тонкими ольховыми веслами.

Ароматно пахнет смешанный лес, в котором с корзинками в руках бродят собиратели земляники.

Имеется спортивная площадка и дом отдыха имени Ленина.

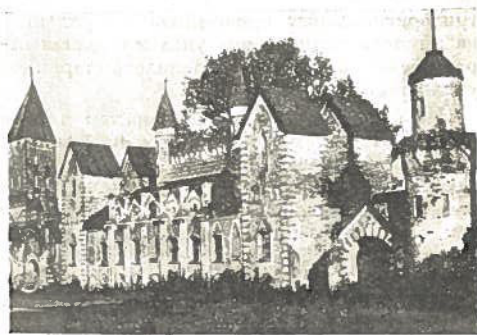
Функционируют два кирпичных завода

Связь с кооперацией держат три потребительских магазина.

Прилегают к Расторгуеву сел. *Палатинково* (2 к. 200 дв.), *Таричево* (1½ к. 150 дв.) и интереснейшая из подмосковных усадеб Суханово.

СУХАНОВО.

Подходя к усадьбе, видим впереди большой дом с церковью сбоку, а слева, на некотором расстоянии от дороги, странные длинные постройки готического стиля, напоминаю-



Суханово

щие европейские средневековые замки. Это здание служебного назначения, построенное вероятно уже в последний период устройства Сухановской усадьбы в конце 20-х годов XIX века.

Сухановские службы состоят из нескольких отдельных корпусов, соединенных между собой островерхими переходами, воротами и башнями. Они находятся в довольно запущенном состоянии.

В правом корпусе находится небольшой музей местного края, заключающий в себе естественно-научные коллекции, результаты раскопок в окрестностях Суханова.

Самое интересное здание Суханова — храм, представляющий собой круглый, мавзолеем характерно ампиричного стиля, построенный в 1803 году.

Большой портик с 6 крепкими дорическими колоннами и массивным перекрытием украшает передний фасад. Два карниза со сложными украшениями опоясывают здание сверху. Классический купол с острым шпилем венчает его.

Этот храм служил усыпальницей владельцев имения. На паперти еще недавно стояли три оригинальных треножника — „жертвенника“; теперь один из них упал и валяется перед церковью. Внутри сохранилось старинное убранство.

Перед усадебным домом, занятым теперь школой II ступени, стоит некрасивая и приземистая церковь. Парк Суханова сравнительно небольшой, но один из самых изящных под Москвой. Он представляет собою как бы естественный лес, полный высоких деревьев с лужайками посреди них.

Направо от дома на одной линии с ним стоит довольно большой павильон, от которого остались почти одни только стены. Он построен в форме буквы П — может быть в честь Павла I или Петра Волконского, министра двора и личного друга Александра I. Этот дом, можно полагать, служил не только увеселительным сооружением, но и для жилья.

Другой павильон несколько в другом роде находится на пути от дома к пруду. Павильон этот, представлявший собой летнюю постройку с полукруглым выступом на переднем фасаде, очень пострадал: стены продиравлены, колонны потеряли свои верхушки.

Прежде перед ним находился памятник Елизавете Алексеевне, жене Александра I — яшмовая ваза на гранитном пьедестале. Теперь камни, составлявшие памятник, разбросаны по полю. Находим еще поверженный высокий железный обелиск. Это памятник Александру I. На самом обелиске, на трех

сторонах, даты войн с Наполеоном 1812, 1813 в лавровых венках. Рядом с обелиском стоит стоймя на земле с раскрытыми крыльями орел, некогда венчавший этот монумент.

Все то, что уделало от древних владельцев Суханова, отчасти разрушено, отчасти сохранено. — И все говорит о былом, об ушедшем, о навсегда миновавшем.



Река Ляхра

Теперь в Суханове селятся всепроникающие дачники. Вот, опершись на раскрытое крыло орла, читает книжку высокая в легком платье девушка. Вот приближается группа экспансивно беседующих юношей. Это ВУЗ'овская молодежь, экскурсанты, „свидетели минувшего, участники настоящего и предтечи будущего“.

Ленинская

29 км — Ленинская платформа — прежде называлась Герасимово. Специальных дач

нет, но крестьяне, проживающие в 400 дворах, уступают приезжающим москвичам свои комнаты, уплотняются или вовсе перебираются в наспех сколоченные деревянные флигеля.

Сдаются комнаты за 50 за 80 и в редких случаях за 150 рублей на все лето.

Избы крестьянские, сгруппированные в густом лиственном лесу, не блещут роскошной отделкой, но чувствуется какая-то изысканность в сочетании зеленого и розового цветов, в простоте и уюте гостеприимных хозяев. Лес почти преимущественно лиственный. Очень редко встречаются мохнатые стволы сосен.

Много живописных пейзажей встречается на пути гуляющего по Ленинской пл. Извилистой лентой, сверкая в берегах, течет река Пахра.

В низовьях реки высятся невысокие скалы. Издалека в золотистом воздухе маячит разрушенная водяная мельница.

В настоящем году предполагается устроить „пароходное сообщение“—на моторных лодках вниз по реке от платформы до электрической станции и дальше до бумажно-прядельной фабрики, бывш. Шлихтермана.

Моторное сообщение даст возможность благоустроить и культивировать этот еще довольно заброшенный поселок, связанный с памятью Ильича.

В густом многоствольном парке сложную работу по скотоводству и цветоводству ведет большой совхоз ЦИК'а. Здесь работает 50 чел., проделывая любопытнейшие опыты по скрещиванию различных пород скота; здесь особыми препаратами в широких оранжереях поддерживается нормальная температура для созревания и роста ценных экзотических растений.

Во втором совхозе транспорта Отдела ЦИК'а—№ 2 (быв. Миширина) на протяжении 15 десятин земли также ведутся самые интереснейшие работы по культивированию сельского хозяйства.

В центре Ленинской пл. расположены отдельные флигеля дома отдыха—Химической фабрики „Богатырь“.

Машинный пульс, клочкотание заводских рычагов довольно явственно ощущается на Ленинской пл. По левую сторону пл., как пунцовые розы, пылают доменные печи. 400 рабочих рук производят для страны кирпич.



Ленинская

Пахра

Работает еще бумажно-прядельная фабрика имени Володарского—та самая, которая должна стать конечным пунктом проектируемого моторного сообщения по реке.

Р. Пахра—подлинный соблазн для дачников. Они не могут оторваться от воды, — так манит она своей обольстительной свежестью. До сих пор на реке не было лодочной пристани, но этот значительный пробел будет заполнен в настоящем году.

Для того, чтобы разогнать дачную скуку нужно посетить трехсотместное кино при клубе Красный Октябрь, где ставятся „веселые пьески“ сверх программы.

Радио еще не привилось к жителям Ленинской пл. Тонкая антенна рокошет только в изобитабельные. Но как бы с лихвой возмещая этот

недостаток, имеется при поселке электрическая станция, питаемая мощной энергией Кашир-строя.

В ночной мгле загораются сделанные человеческими руками звезды и в этом отрадном нововведении чувствуется близость столицы, близость кипучей шумной Москвы.

При Совхозе ЦИК'а имеется баня. Неподалеку — почтовое отделение. Бойко торгует кооператив ЕПО, ларьки и несколько частных торговых.

Как достопримечательность, любопытно отметить имеющиеся здесь шахты. Лет 200 тому назад в них добывался известняковый камень. Экскурсии ВУЗ'овской молодежи посетили их в прошлом году, осмотрели с некоторым любопытством и разнесли слух, что были „в подземном городе“. Так и названа была статья одного досужего фельетониста в московской прессе, давшая подробное и несколько преувеличенное описание двухвековым запущенным шахтам.

В $1\frac{1}{2}$ килом. от платформы лежит Старо-фроловский — большое торговое село.

К нему примыкает село Павловское (120 дв.).

Отделение милиции и добровольная пожарная дружина, блистающая своим медным инвентарем (4 машины), сосредоточены в Старофроловском Лме. И здесь тоже густо селятся дачники.

Но наиболее замечательным местом близ Ленинской пл. являются, конечно, Горки.

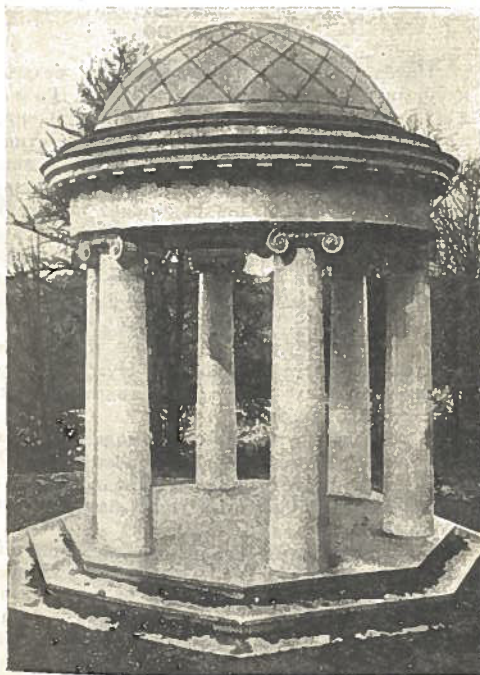
ГОРКИ

В 90-ых годах XIX века Горки были характерным помещичьим гнездом, принадлежавшим купцу Шибаеву. Вторым владельцем имения стал фабрикант Морозов, который затем „приложил“ его к приданому своей дочери, вышедшей замуж за быв. московского градоначальника Рейнбота.

Таким образом пролетарская революция застала Горки связанными с двумя яркими началами: промышленно-капиталистическим

(морозовским) и полицейско-самодержавным (рейнботовским).

Но в 1918 году Горкам выпала счастливая доля стать местом отдыха для В л а д и м и р а И л ь и ч а, который уже с осени стал в них наезжать. В Горках же закатилась светлая звезда его гения, угасла его прекрасная жизнь.



Горки

Беседка Ильича

Каждый уголок в этом доме развернет перед экскурсантами новую и новую страницу из деятельности вождя. В Горках у Владимира Ильича впервые назрели идеи

электрификации РСФСР, ликвидации неграмотности и многие другие.

Поездка в Горки принесет каждому огромную пользу уже потому, что здесь можно почерпнуть массу фактов и сведений о жизни покойного Вождя из рассказов его личных друзей крестьян и рабочих.

Домодедово

Поезд, громыхая и отфыркиваясь белыми клубами пара, приближается к 36 км. Домодедовские дачи (приблизительно 90) окружены богатейшим лесом. Цена дачи на летний сезон от 100 до 250 руб. Гулянье в лесу и купанье в Пахре, все это очень заманчиво и пестрые толпы дачников бродят по Домодедову.

В клубе им. Сафронова оборудован также и театр. Свежая краска театральных афиш привлекает внимание своими аршинными буквами.

Имеется амбулатория. Почты, телеграфа и телефона, к сожалению, нет. Нуждающиеся „в сих удобствах“ вынуждены ходить на Ленинскую платформу.

В торговом отношении Домодедово тоже „хромает“, имеется только кооператив ЕПО.

Функционирует кирпичный завод бывш. Мельгунова, а цементный завод бездействует и поныне с 18 года.

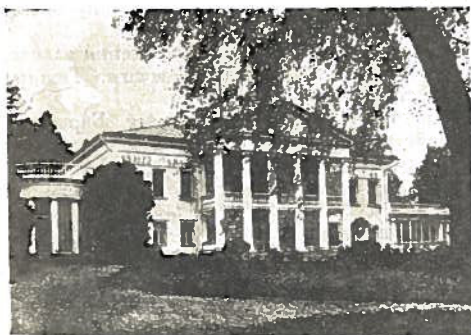
На высоком берегу Пахры в гористой местности лежит село *Сняново* (3 кил. от пл.). Затем имеются еще села *Новосенское* и Домодедово одного названия с платформой. В последнем 230 крестьянских изб. В этих селах тоже густо селятся дачники. Цены на дачи не велики.

Востряково

На 42 кил. раскинуто Востряково. Одиноко стоят железнодорожные будки—жилища стрелочников и поездных служителей.

Здесь дачники не селятся. Во-первых, очень далеко от города, и, во-вторых, ничего заманчивого нет в этой печальной картине заброшенного среди степи полустанка.

В Вострякове имеются один ларек и две-три частных торговли, а за всем остальным приходится ехать в Домодедово или на Ленинскую пл.



Горки

Дом, где умер Ильич

Белые Столбы

49 км. Далеко. Но дачники все-таки съезжаются на лето.

Около 100 домов нестройно раскиданы по обеим сторонам пл.

Протекает в *Белых Столбах* маленький забытый ручеек, которому даже нет названия.

Имеются ларьки, почта, телеграф.

В селе *Медкино* (1½ км. 70 дв.) плещется в зеленых берегах годный для купания и рыбной ловли пруд.

Жители занимаются огородничеством и земледелием.

Барыбино

Редко встречаешь на 56 килом. пикейные костюмы дачников, их легкие тросточки и пестрые тюбштейки, служащие защитой от солнца. Около 200 крестьянских дворов. Отдельные флигеля сдаются приезжающим за очень небольшую цену — от 50 до 100 руб.

Имеются в Барыбине ларьки, почтовое отделение, клуб-читальня, но все это очень недостаточно, чтобы стать Барыбину благоустроенным местом.

Не слышно буйного сердцебиения завода, не вращаются фабричные рычаги. Тишина и запустение.

Лишь раз в году оживляется Барыбино устройством ярмарки, на которую съезжаются со всех соседних деревень продавцы скота, продавцы железо-скобяных и гончарных изделий.

Вокруг Барыбина стелется густой разнопородный лес, да протекает река. Берег реки усеян рыболовами. Веселые оживленные купания.

Таково Барыбино.

РАМКИ для ПОРТРЕТОВ
ВОЖДЕЙ.
МЕБЕЛЬ по заказу.
— **РУМЯНЦЕВ.** —
Софийка, 11.

СЕВЕРНЫЕ ЖЕЛЕЗНЫЕ ДОРОГИ САВЕЛОВСКАЯ ЛИНИЯ



Савеловский вокзал

Окружная

1-я остановка—7 кил. Шумная. кипучая жизнь города еще чувствуется на Окружной платформе, с которой хорошо видны московские постройки, а также фабрики и заводы. Всего в 3 килом. от платформы находится конечный пункт одного из московских трамваев.

Название „Окружная“, дано по причине близкого расположения платформы от Московской окружной железной дороги, которая как бы включает „Окружную“ в орбиту московской границы.

В одном километре от платформы на живописных просеках соснового бора бросаются в глаза красивые постройки Тимирязевской сельскохозяйственной академии Летом Ок-

ружная платформа всегда бывает переполнена дачниками, желающими отдохнуть на „лоне природы“ а также большими группами экскурсантов, направляющимися в Петровско-Разумовское. Мелководная река Пехорка, извилисто протекающая в 200 шагах от платформы, переполнена купающимися. На берегах этой речки раскинулся поселок *Владыкино*, описанный по Окружной железной дороге.

Как платформа Окружная, так и станции *Владыкино* и *Лихоборы* находятся в полосе наилучших путей сообщения, соединяющих станции со столицей. По этой причине в ближайших дачных поселках и деревнях зачастую бывает трудно найти сдающиеся дачи, тем более, что последние достигают баснословной цены. В среднем хорошая дача в 4—5 комнат оценивается от 500 до 1000 рублей за сезон; комната же стоит примерно 100 рублей и дороже. В 3-х килом. от платформы расположена деревня *Лихоборы*. Уютные домики, окруженные тенью фруктовых садов, несмотря на дальность расстояния от жел. дороги, привлекают дачников своей природной красотой. Цены здесь на дачи невысокие, за 100—150 рублей можно нанять самую лучшую и удобную квартиру.

Увеселительная часть в поселках вокруг „Окружной“ занимает далеко не последнее место. Помимо лодочной пристани в поселке есть спортивная площадка и клуб, в котором устраиваются кино-сеансы и драматические спектакли. Питанием дачники также бывают вполне обеспечены, ибо из Москвы непрерывно подвозятся свежие продукты, продаваемые поселковыми лотошниками.

Бескудниково

На 11 кил. от столицы в красивой лесистой местности расположена станция Бескудниково.

Тут же, с левой стороны, среди зелени деревьев, выются черные клубы дыма из гигантских труб кирпичного завода ВСНХ. Ранее

завод этот принадлежал крупному промышленнику Юдину. После Октябрьского переворота он был разгромлен и лишь через несколько лет, по винтику, по кирпичику завод воздвигли вновь.

Почва станций Бескудниково и Лианозово богата залежами красной глины, большое количество которой было обнаружено при изысканиях в смешанных (сосна, береза, дуб)



Бескудниково

лесах, плотным кольцом окружающих Савеловскую железную дорогу почти до станции Катуар.

По левую сторону от станции Бескудниково простирается хвойный лес с частыми просеками, предназначенными для постройки новых кирпичных заводов. За лесом в 2-х килом. от станции расположено село *Биберево*, насчитывающее 50—60 домов.

В центре этого села находится женский монастырь, окруженный небольшим фруктовым садом. По другую сторону пригорка на берегу недавно запруженного пруда тянутся около 30 красивых и уютных домов поселка.

Цена на дачи здесь низкая по причине малого количества дачников. За 100—150 рублей в Бибереве можно получить прелестную дачу в несколько комнат. Чистые же обставленные с городским комфортом комнаты стоят 15—25 рублей в месяц.

Продукты и предметы первой необходимости приобретаются в ларьках, палатках и буфете. Тут же на станции помещается местный клуб, в котором часто устраиваются кино-сеансы, спектакли и концерты.

После теплого, летнего дождика дачники отправляются рано утром в близ расположенные леса и быстро наполняют свои корзины крупными «настоящими» белыми грибами. Позднее, когда рожь уже колосится на полях, а солнце теплее согревает землю, дачники находят много клубники и земляники, ранее искусственно разводимой местными богатеями, на специальных полянках.

Население станции Бескудниково и ближайших деревень занимается преимущественно молочным хозяйством и в большом количестве вывозят молоко и другие молочные продукты в Москву.

Лианозово

На 14 кил. находится 3-я остановка—платформа Лианозово. В пышной зелени, обрамленная ивовыми аллеями, платформа Лианозово может быть хорошим убежищем для дачников, ищущих красивую природу, свежий воздух и другие радости летнего отдыха.

Платформа одинока, но всего в 200 саженях от нее заманчиво притаились крестьянские дома и дачи с красивыми, резными балконами и уютными мезонинами. Это поселок Лианозово, построенный помещиком Лианозовым, который отличался крутым нравом и любовью к охоте.

По рассказам местных старожил помещик Лианозов дал обет выстроить церковь, если ему посчастливится застрелить не менее 10 волков и 3-х лисид. Впоследствии, когда

желаний помещика исполнились, Лианозов построил церковь, сохранившуюся до сих пор вместе с таинственными мемориальными записями на ее стенах.

Поселок Лианозово тянется до деревни Алтуфьево, в которой можно найти все даже для самого требовательного туриста. Алтуфьево расположено на берегах большого и глубокого пруда. В его чистых водах ранее во-



Роща под Лианозовым

дилась крупная рыба, теперь же пруд изобилует жирными карасями и другой мелкой рыбой.

Стоимость дач здесь от 100—200 рублей, при чем дачники всегда бывают обеспечены свежими продуктами местного кооператива. В этом году в поселке Лианозово открывается объединенный клуб, который даст дачникам много интересных развлечений. Кроме этого много внимания уделено также спортивной жизни, и желающие укрепить свои силы и мускулы дачники всегда могут принять участие в футбольных состязаниях с лучшими московскими командами, приезжающими каждое воскресенье с оркестром в Лианозово.

Хорошо обстоит дело с медицинской помощью, для каковой цели в Алтуфьеве имеется

больница, оборудованная по последнему слову медицинской техники. Ранее помещение больницы было одним из домов помещика Лианозова. По сие время хранит здание на своих стенах исторические надписи, относящиеся к 40-м годам прошлого столетия.

В 25 минутах ходьбы от Лианозова начинается сплошной сосновый бор, постепенно переходящий в искусственный парк имения, принадлежавшего ранее бывш. барону Вогау.

В чаще этого бора, изнемогающие от палящих лучей летнего солнца, дачники находят свежую прохладу и большое количество ароматной малины. Парк пересекается двумя большими чистоводными прудами, посреди которых на островочке утопает в зелени и цветах узорчатая беседка. В последней барон Вогау развлекался вместе с приезжающими к нему сановниками. Оба пруда помимо освежающего купанья дают возможность любителям-рыболовам вылавливать много золотистых и серебристых карасей.

Марк

На 15 кил. поезд мягко и плавно замедляет свой ход и наконец останавливается на тихой и одинокой платформе *Марк*. Последняя выстроена помещиком-купцом Марком и до сих пор носит название бывшего владельца.

Платформа, как и предыдущие станции, расположена в живописной лесной местности. В 500 шагах от станции на возвышенной цветущей поляне обращает на себя внимание 300-летняя готическая церковь „Михаила Архангела“. Вокруг последней раскинулось и село *Ново-Архангельское* в 70—80 дворов.

Прямой стрелой, через все село проходит Дмитровское шоссе, оживленным движением и шумом нарушающее тихий уют села. Ново-Архангельское живет горячей культурно-просветительной жизнью. Тут есть клуб, раз-

влекающий население частыми спектаклями и концертами.

Рядом—местный кооператив с подвозимыми из города свежими продуктами. Специальных дач в Ново-Архангельском нет, но приезжающие москвичи охотно располагаются в чистых, с терраской, крестьянских избах, которые сдаются за невысокую плату.

Изба в несколько комнат стоит примерно



Бесплатный обед

100—200 рублей за сезон, комнату же можно нанять за 15—20 рублей в месяц.

В 1-м килом. от платформы Марк расположился в лесочке Совхоз *Зоотехнического института*. Здесь же большой и глубокий пруд, в котором спасающийся от палящих лучей солнца дачник может выкупаться. Любитель же рыболов всегда бывает обеспечен богатым и удачным уловом, правда мелкой рыбы.

По соседству с совхозом разбросаны 30—40 домиков деревни *Заболотье*, в центре которой находится женский монастырь, славящийся „чудотворными“ иконами.

Окрестности платформы Марк богаты грибами и ягодами, и специально приезжающие

из столицы дачники не бесполезно гуляют по лесам.

Долгопрудная

5-я остановка 19 кил. Название «Долгопрудная» дано платформе по причине близко расположенного (200 саж.) «Долгого пруда» более 1-й версты в длину. На его возвышенных тенистых берегах расположен поселок Долгопрудная в 50 домов.

На памятников старины можно отметить «Владимирскую» церковь в поселке, которая по преданию была построена графом Бенкендорфом во время его пребывания в этой местности. В церкви есть надписи, относящиеся ко времени французского нашествия.

На пруду (с большим количеством омутов и неизмеренных глубин) к услугам дачников предоставлены лодочные катания. В пруду также много мелкой рыбы.

Цены на дачи не разнятся от предыдущих платформ.

В одной версте от Долгопрудной в хвойном бору высятся разукрашенные дома и постройки, принадлежавшие ранее помещику Банзе. Теперь там устроено *опытное поле Тимирязевской академии*. Рядом дом отдыха им. Свердлова и несколько санаторий.

Ранее имение Банзы было окружено непроходимыми лесами, в которых когда-то устраивались большие охоты знатными боярами и опричниками. В данное время уцелел лишь небольшой лесок, а также хорошо сохранился старинный парк б. помещика Банзы.

Приезжающие сюда дачники помимо живописной природы не могут пожаловаться на скуку, ибо развлечениям в имении уделено много внимания. Недавно организованный «Красный уголок» удачно обслуживает ближайшие деревни кино-постановками и драматическими спектаклями. Кроме этого для физкультурников оборудована в парке большая спортивная площадка.

Хлебниково

На 21 кил. поезд делает одну из больших остановок по Савеловской железной дороге.

Станция Хлебниково вместе с примыкающим к ней поселком напоминает маленький провинциальный городок. 35—50 домов выстроены по типу городских особняков, при чем попадаются даже 2-этажные постройки. В по-



Хлебниково

Дер. Котово зимой

мещениках станции есть весьма приличная парикмахерская, а роскошному с разнообразными яствами буфету предоставлен даже отдельный уютный зал.

Продуктовые потребности приезжающих вполне удовлетворяются поселковыми магазинами Кредитного товарищества и Уторга. Лекарственная помощь обслуживается Хлебниковской аптекой, имеющей большое количество различных медикаментов.

В центре поселка большие дома, в которых находятся Исполком Коммунистического района, отделение волостной милиции и камера Нарсуда. Здесь же сосредоточены партийные, комсомольские и культурно-просветительные организации.

Рядом со станцией — клуб с читальней, а недалеко оборудована хорошая спорт-площадка, в летние вечера всегда переполненная физкультурниками.

Цена на дачи здесь высокая по причине большого притока дачников. Две-три комнаты стоят 150 — 300 руб.

В десяти минутах ходьбы от станции, прихотливо извиваясь, протекает речка Клязьма, на которой в этом году для дачников оборудуется лодочная пристань с большим количеством моторных и весельных лодок.

Среди тени высоких деревьев в одной версте от станции притаилась одинокая кирпичная фабрика, принадлежащая частному владельцу Пинусу. На фабрике работает около 300 человек рабочих, преимущественно женщин. В 3-х верстах от Хлебникова находится другая — им. тов. Зиновьева.

По другую сторону от станции, среди пышной зелени небольшого лесочка раскинулась деревня Щапово, а рядом с последней село Котово. Щапово удобное дачное место, при чем цена на дачи невысокая.

Село Котово славилось ранее грандиозными постройками имения, выстроенного князем Юсуповым. В дни революции оно было частично разгромлено, а в данное время там находится Совхоз.

Шереметевская

24 кил. 7-я остановка. Платформа Шереметевская стоит среди невысокого леса. Окружающий ее поселок в 20 дворов скучен и одинок, тем более, что сюда заглядывает очень мало дачников. Живописная, богатая зеленой природой очень заманчива и привлекательна.

Недалеке находится большое опытное поле, принадлежавшее когда-то известному временщику, графу Шереметеву.

Килом. в двух от платформы беспорядочно разбросаны домики деревни Сумароково. Последняя состоит всего из 30—40 домов и

крестьяне охотно сдают желающим свои небольшие избенки.

По старинным преданиям деревня Сумароково принадлежала графу Сумарокову, которому она была подарена царем за „доблестные и геройские подвиги“. В чем заключались эти подвиги точно неизвестно.

Богатые ягодами и белыми грибами окре-



Хлебниково

Берег реки Клязьмы

стности Шереметевской платформы являются одним из лучших мест для загородных поездок.

Лобня

8-я остановка 27 кил. Станция Лобня по величине и населенности очень схожа с Бескудниковым.

С двух сторон железной дороги станцию окружает плотная стена березового и соснового леса. Прямо же около станции (в которой оборудован небольшой буфет) начинается поселок Лобня, состоящий всего из 25—30 домов, построенных по типу пригородных дач.

Лобня является культурным центром всей Трудовой волости, ибо здесь сосредоточены все учреждения местных властей. Кроме ВИК^а и милиции в поселке находятся почта,

телефон, телеграф, сберегательная касса, ЕПО и отделение лесничества. Комсомольские, партийные и культурно-просветительные организации помещаются также около станции.

Лобня может считаться одним из лучших дачных мест как по климату, так и в отношении красивой природы.

Для дачников-рыболовов в Лобне есть большой и рыбный пруд. Кроме же этого в 4-х килом. от станции протекают чистоводные реки Уча и Саморядовка, а в 10 килом. около села Озерецкого на громадное расстояние простираются глубокие голубые воды Нерского озера. На последнем помимо лодочных пристаней и специальных мест для освежающего купания есть большая рыболовная станция.

Лобня окружена расположенными на лесных просеках деревнями: Киево (80 домов), Горки Киевское (50 домов), Нестериха (40 домов). Деревня Киево раскинулась всего в 1-м килом. от Лобни и поэтому Лобненские дачники могут всегда развлекаться в Киевском клубе им. тов. Калинина, так как в нем часто устраиваются для населения киносеансы и драматические спектакли.

Как в поселке Лобня, так и в дер. Киево специальных дач не имеется, и дачники за неимением лучшего снимают деревенские избы по низкой цене.

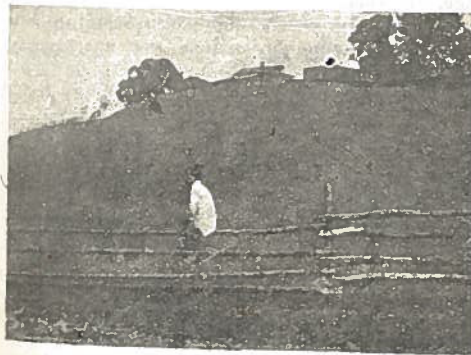
В 4-х килом. от станции высятся трубы большой Полянской бумагопрядильной фабрики, на которой работает более 2500 рабочих. Здесь же, примыкая к рабочему поселку, начинаются постройки села Пучки, имеющего более 1500 дворов. Село частично электрифицировано и темными вечерами его окрестности эффектно озаряются ярким электрическим светом, отражающимся в большом тенистом пруду, который находится в центре села.

В Пучках есть аптека и хорошо оборудованная больница, а для культурных развлечений открыт дом крестьянина.

Луговая

На 32 кил. поезд делает 9-ю остановку, нарушая своим шумом и свистом тихое одиночество платформы *Луговая*.

В нескольких сотнях шагов от платформы на высоких холмах разбросаны маленькие домики деревни *Троице-Сельцы*. Тенистая прохлада небольших фруктовых садов



Окрестности Луговой

превращает деревню в красивый уголок цветущей зелени.

Троице-Сельцы состоят из 80 — 100 небольших домов, из которых многие имеют уютные веранды. Около деревни простираются густые чащи еловых и березовых лесов, славящихся обилием грибов и ягод. Летом эта местность, наполненная благоуханием полевых и лесных цветов, представляет собою дивную картину, способную прельстить даже самого требовательного дачника, желающего насладиться отдыхом и красотой природы.

Дачные помещения здесь с успехом заменяются деревенскими домами сдающимися на сезон за 150 — 300 рублей.

В 1-м килом. от платформы Луговая бросаются в глаза красивые, ярко окрашенные постройки Государственного Лугового института НКЗема, по инициативе которого и была выстроена платформа „Луговая“.

Луговой институт оборудован по последнему слову современной науки и техники и является всесоюзным центром по изучению лугового дела. Городские экскурсанты могут найти много интересного в этом институте, тем более, что увеселительная часть здесь также не на последнем месте, ибо электрифицированный клуб удачно обслуживает местное население различными постановками и концертами.

Поблизости, на берегах мелководной извилистой реки Раздерики, ютятся избушки деревни *Шолохово* в 50 — 60 дворов.

Катуар

На 37 кил. поезд останавливается на одинокой платформе, стоящей среди невысокого леса. Это *Катуар*, где большинство пригородных московских поездов заканчивает свой путь.

В 1-м килом. от платформы расположено село *Сухарево*, пересекаемое мелкой, заболоченной речкой. Вдали обращает на себя внимание красивая белая церковь села Троицы.

Сухарево состоит всего из 60 дворов, отделенных друг от друга маленькими садиками и палисадниками. Приезжающие сюда дачники, прельщаясь заманчивыми видами окрестностей, нанимают за 100 - 200 руб. крестьянскую избу (за сезон), при чем всегда бывают обеспечены свежими продуктами местного Кооператива (отд. Марфинского ЕПО).

Жаркими летними днями хорошо бывает освежиться купаньем в прозрачных водах небольшой реки Учи, а вечерами, когда стемнеет, и на полях появляется холодная роса, дачники идут развлекаться в Сухаревскую избу-читальню.

В деревне имеется больница, обслуживаемая опытным медицинским персоналом.

В 2-х килом. от платформы находится деревня *Ларево*, насчитывающая 60 дворов, а в 5-ти килом. от Катуара расположено одно из самых старых подмосковных имений — *Марфино*. В последнем по сие время стоит старинный дворец, похожий на замок и имеющий историческое значение.

В Марфине очень трудно найти дачи, и приходится довольствоваться домами близ-



Общий вид Марфина

лежащих поселков и деревень. Здешние окрестности всегда оживлены большим количеством „денных“ дачников и экскурсантами, приезжающими из города для осмотра исторических памятников старины во дворце усадьбы *Марфино*.

МАРФИНО

В 5 кил. от платформы Катуар (около часа ходьбы) лежит старинная усадьба 30-х годов XIX века — *Марфино*.

Это одна из немногих русских барских усадеб, переживших длительный период процветания в различных формах.

Последовательно Марфино принадлежало сперва Голицыным, потом Салтыковым и, наконец, графам Паниным. Каждая из этих трех эпох различных владельцев оставила в

Марфине свои памятники и предания, и каждая отличалась особым характером.

От Катуара за селом Сухаревым начинаются владения усадьбы Марфино. С широкой улицы деревни виден большой пруд а далее уже видна усадьба—большой двух-этажный дом готического стиля, похожий на замок. с полуразрушенной теперь каменной пристанью перед ним: левее же виден готический мост с высокими башнями и стенами. Тенистая аллея ведет параллельно дороге по берегу пруда, и обе выводят на этот мост—большой и эффектный. Он разделяет два пруда—большой, расстилающийся перед домом, и сравнительно маленький, притуленный среди лесистых берегов.

По левому берегу маленького пруда раскинулась живописная „Дарьина роща“. Ее хвойная (еловая) несколько мрачная растительность характерна для Марфина, таков же и здешний парк.

Обилие хвойных создает особую физиономию: по живописности это одна из самых красивых подмосковных, но следует отметить оттенок суровости в марфинском пейзаже, так странно согласующийся с чертами личного характера некоторых из бывших владельцев усадьбы как, напр., последний ее хозяин, долголетний министр юстиции при Николае I, Панин.

Даже красивый круглый островок с группой берез, на большом пруду, против дома, только смягчает, но не рассеивает этого впечатления северной угрюмости.

Местность Марфина издавна принадлежала к числу подмосковных родовых вотчин. Еще в 1585 году по берегам здешней речки Учи находились владения думного дьяка Щелканова—видного деятеля тех времен. Тогда Марфино называлось — Щибрино. Свое же теперешнее имя оно приобрело, повидимому, при Голицыных, к которым оно перешло в XVII столетии.

Воспитатель („дядька“) Петра I и впоследствии один из его ближайших сотрудников,

Борис Алексеевич Голицын (1654—1714 г.г.), был первым устроителем Марфина.

В обеих своих подмосковных—в Дубровицах, близ Подольска, и в Марфине, Голицын построил две церкви: в Дубровицах—своеобразную, единственную в своем роде, западного образца; в Марфине—более скромную, в стиле раннего барокко (1707 г.).

С постройкой Марфинской церкви связано



Марфино

Мост на берегу пруда

мрачное воспоминание крепостной были: это здание строил крепостной архитектор Голицына, Василий Белозеров. По преданию, он не угодил барину, загромодив внутренность храма столбами, и тот, разгневавшись, приказал засечь своего „раба“ до смерти. Надпись на каменной могильной плите возле храма свидетельствует об этом страшном факте.

Церковь эта находится в конце аллеи из высоких лиственниц, рядом с ней похожа на церковь, но меньшего размера,—колокольня. Церковь возглавляет греческий крест, накрытый высоким барабаном единственной главы.

Дворец расположен на главной дороге, окруженной деревьями. Марфинский дворец принадлежит к числу наиболее поздних построек, возведенных в бывших дворянских усадьбах.

В 1812 году во время занятия французами Москвы, Марфино было разорено и от всех старых зданий салтыковских времен сохранились только два больших каменных флигеля с колоннами—бывшие псарни, да две красивых круглых беседки в парке—ампирного стиля.

Сожженный тогда главный дом долгое время представлял из себя развалины и лишь в 1830 годах имение перешло к богатым и влиятельным Паниным, принявшим за его восстановление. Теперешний дом был построен в 1837 году молодым архитектором Быковским, учеником Жиллярди. Быковский выразил в строениях марфинской усадьбы характерный перелом во вкусах эпохи. Таков „крепостной“ мост, ведущий в усадьбу, таков и сам дворец — с высокими стрельчатыми окнами главного фасада и остроконечными башенками наверху.

Фасад дворца украшен, между двумя башнями, большим гербом, за которым вырезаются зубцы стены. Широкая терраса расстилается перед домом, от нее же к пруду спускается парадная каменная лестница. Как пристань, так и лестница с террасой сильно повреждены, дом также сильно запущен.

Внутри дворца сохранилось немного. Расписные потолки, зал и медальоны на стенах, кое-какие остатки мебели и наконец две резные готические модели немецкого стиля. Огромная библиотека Паниных вывезена так же, как их семейные портреты. Из картин сохранились только две хорошие копии с Мюрильо „Вознесение богородицы“ и „Антоний Падуанский“.

Вокруг дома на обширном пространстве раскинулся парк. Невдалеке от дворца стоят две круглых беседки, одна небольшая, дру-

гая двухэтажная. В этих зданиях выражен след екатерининской и александровской эпох. Ибо тогда Марфино принадлежало Салтыковым и при И. П. Салтыкове, как рассказывают старожилы, оно жило веселой, барской жизнью. Сотни гостей съезжались в Марфино из Москвы на гулянья, балы и охоты. О размерах охотничьих „забав“ красноречиво свидетельствуют сохранившиеся псарни, по раз-



Марфино

Мост

мерам своим и красоте более похожие на жилые помещения.

Позднее в Марфине собирались с культурными целями: здесь процветал любительский театр, для которого сам Карамзин написал пьеску „Только для Марфина“.

Все изменилось при Панине—в скупую и черствую николаевскую эпоху.

В годы же последней царской реакции в Марфине собирались тайные съезды кадетской партии, а во времена временного правительства владелица Марфина, С. В. Панина участвовала даже в тогдашнем „правительстве“.

Таким образом от эпохи Петра I и вплоть до сего времени усадьба Марфино была так или иначе связана с ходом российских исторических событий.

Икша

46 кил. 11-я остановка. Станция *Икша* названа именем близ протекающей реки „Икша“, которая по рассказам местных жителей, когда-то была очень полноводной и рыболовной, теперь же она запружена и мелководна.

Так же, как и предыдущие станции, Икша окружена тенью невысоких хвойных лесов, привлекающих дачников своей прохладой. Шагах в 100—200 от станции начинается поселок Икша, насчитывающий 50—60 дворов.

В поселке к услугам дачников есть кооператив с большим количеством провианта. Недалеке высятся кирпичные постройки гвоздильного завода.

Местность в районе Икши богата небольшими озерами и болотистыми лугами. В 3-х килом. от станции около села *Рождественно-Суворово* летними днями с утра до вечера копошатся в земле 300—400 человек рабочих. Это рождественские торфо-разработки. За последними в 5 килом. от станции, на берегу реки среди красивых аллей разбросаны красивые постройки села Рождествена-Суворова.

В центре села, состоящего из 60 дворов, привлекает внимание старинная пятикупольная церковь, выстроенная на высоком, окруженном зеленью, речном обрыве.

Старожилы и старинные надписи на стенах храма рассказывают, что церковь построена знаменитым полководцем Суворовым, которому принадлежало село Рождественно-Суворово. Спустя некоторое время после поимки и казни атамана Пугачева Суворову было подарено царицей Екатериной это село. Выстроенная по желанию самого Суворова церковь постепенно меняла свой внешний и внутренний облик, переживая различные эпохи государственной власти. В настоящее время в церкви сохранился намогильный камень с частично стершимися письменами и изображениями различных родов оружия времен.

Суворовского периода. Камень этот представляет собою значительную историческую ценность.

По преданию под ним похоронен один из ближайших членов семьи полководца Суворова, о чем свидетельствуют и намогильные надписи.

По правую сторону от станции, килом. в 4-х, расположена деревня *Черная*, избы кото-



На лугу около Икши

рой ютятся на берегу большой и рыбной реки *Черной*.

Как в поселке Икша, так и в селе Рождественно-Суворово дачи с успехом заменяют деревенские избы, цена на которые колеблется от 150 и до 300 рублей за сезон.

Влахернская

55 килом. 12-я остановка. Быстро промчавшись через плотную аллею хвойных лесов, поезд наконец достигает платформы *Влахернской*, расположенной на высоком цветущем холме.

По левую сторону от железной дороги, между двух возвышенностей, струятся прозрачные воды небольшой реки Икши.

Около станции приютились красивые дачные, с большим количеством двухэтажных домов,—постройки села *Деденова*. В центре—находятся: исполком Деденовской волости, милиция и почта. Здесь же сосредоточены партийные, комсомольские и культурно-просветительные организации. Кроме этого в селе имеются: больница, три отделения ЕПО, лесничество, а для связи со столицей проведен телефон.

Деденово окружено тесным кольцом высоких лиственных лесов, привлекающих дачников обилием „белых“ грибов и различных ягод (земляника, клубника, малина).

Выстроенное на возвышенном и сухом месте село представляет собою заманчивый уголок природной красоты и уюта. Эта дивная картина еще более оживляется старинным большим парком б. царского сановника Головина.

Поселок Деденово известен с начала XVII столетия. В 1687 году он был куплен придворным стольником Головиным, несколько раз горел, снова восстанавливался и таким образом сохранился до наших времен. Одним из предков Головиных в центре поселка был воздвигнут двухцерковный монастырь (женский) в котором сейчас живет более 300 бывш. монашенок, организовавших сельскохозяйственную артель.

В монастыре хранятся различные исторические ценности, в том числе и „чудотворная“ икона Влахернской божьей матери, именем которой и названа платформа Влахернская. В 1812 году французские войска расположились лагерем в $1\frac{1}{2}$ килом. от Деденова. В это время в монастырских церквях происходило торжественное богослужение. Французы, приняв церковный звон за условные сигналы русским войскам, нагрянули во Влахернский монастырь и частично разгромили его. Однако некоторые исторические древности случайно уцелели, и в настоящее время внимание туристов привлекает старинная икона „Нерукотворенного спаса“, нарисованная знаменитым живописцем Рублевым. Большую цен-

ность представляет собою также портрет царицы Софии, нарисованный масляными красками и подаренный монастырю приехавшим в Деденово знатым боярином.

Поселок Деденово, насчитывающий 30—40 домов, состоит преимущественно из хорошо отстроенных крестьянских изб, которые сдаются дачникам от 150 до 300 рублей за



Приехали на дачу

сезон. Комнаты же можно нанять примерно за 20—25 руб. в месяц.

В жаркие летние дни густая, благоухающая зелень ближайших лесов привлекает дачников своей прохладой. Многие занимаются физкультурой на обширной спортивной и футбольной площадке. Позднее, вечером, дачники наслаждаются развлечениями в монастырском клубе, который привлекает многочисленное население своими кино-постановками и драматическими спектаклями.

В одном килом. от платформы раскинулись деревни *Батюхино* в 60 дворов и *Целево* в 50 дворов. Здесь по низкой цене можно нанять крестьянские избы, вполне пригодные для дачного отдыха, тем более,

что глубоководные деревенские пруды обес-
печивают дачников освежающим купаньем
и богатым рыбным уловом.

Яхрома

На 59 килом. дачный поезд делает пред-
последнюю остановку на расположенной в
центре пышных лесов станции *Яхрома*. По-
следняя стоит около большой, многоводной
реки Яхромы, именем которой и названа
станция.

Тут же, вблизи станции, начинаются по-
стройки большой Яхромской текстильной
фабрики, на которой занято более 1500 чело-
век рабочих.

Яхромская фабрика построена на берегу
упомянутой реки Яхромы, извилисто пересе-
кающей ближайшие леса. Летом река ожи-
вает: наполняется звонкими голосами и
песнями дачников, освежающихся купанием
или катающихся на лодках, которых много
на лодочной пристани. Любители же рыбо-
ловы не зря сидят с удочками в укромных
уголках речного берега и быстро вылавли-
вают небольших окуней, колючих ершей и
серебристых лещей.

Большой фабричный кооператив успешно
снабжает поселок свежими продуктами,
фабричная больница с большими штатом ме-
дицинского персонала олицетворяет собою ме-
дицинскую помощь, а местный клуб не дает
возможности населению скучать в летние
вечера.

Однако, несмотря на все прелести здешней
природы и дачных развлечений, жилищный
кризис, свойственный всем фабричным по-
селкам, лишает дачника комфортного отдыха,
ибо приходится нанимать деревенские дома,
цена на которые достигает 300—400 рублей
за сезон, при чем редко удается найти более
двух сдающихся комнат.

В 300 саженях от станции находится не-
большая деревушка *Соровцево* в 40—50 до-
мов. Около последней расположен старинный

парк с фруктовым садом. Парк этот был
построен прежним владельцем Яхромской
фабрики и, несмотря на запущенность, может
служить отличным местом для прогулок отды-
хающих дачников.

В Соровцево есть кооператив и неболь-
шая изба-читальня. Уютная тишина и велень
густых лесов привлекает в деревню Соровцево
дачников, которые снимают крестьянские



Яхрома

избы за невысокую плату. В 1—2-х килом.
от станции начинаются постройки деревни
Перемилово, расположенной на берегах глу-
бокого и рыбного пруда.

Дмитров

На 65 килом. дачный поезд наконец дости-
гает своего конечного пункта и мягко за-
медляет ход у перрона Дмитровского вокзала.

Типичный, провинциальный городок в
500—600 домов *Дмитров* летом напоминает
крупное подмосковное село, обрамленное
тенью небольших лесов и фруктовых садов.

Расположенный на берегу многоводной реки Яхромы город живет горячей культурно-просветительной жизнью. В центре его расположены кооперативы, несколько частных магазинов, больница и зубная лечебница. Здесь же сосредоточены партийные и культурно-просветительные организации, а также уисполком, милиция, почта и телеграф.

Обращает на себя внимание большой городской собор с частично сохранившимися старинными письменами на его стенах.

Различного рода развлечения здесь уделяется не мало внимания, ибо 2 городских драматических театра (они же заменяют кино-театры) всегда бывают переполнены местным населением. Хорошо также посещается городской клуб имени тов. Семенюка. По рассказам жителей солдат Семенюк был расстрелян в царское время за убийство офицера. За городом находится его могила, сохранившаяся до сего времени.

Из исторических древностей большой интерес представляет собой дом Кропоткина, в котором последний жил и умер.





А. И. МАЛКОВ

ПРЕДЛАГАЕТ в большом выборе
детские разв. игр.

ИГРУШКИ и ИГРЫ
ФЕЙЕРВЕРК и БЕНГАЛЬСКИЕ ОГНИ

ДЛЯ КЛУБОВ и ОБЩЕСТВ. САДОВ.

Магазины: 1-й Страстная пл., 49/51. Ряд с театр. „Палас“
2-й — 1-я Тверская-Ямская, 38.

ОКРУЖНАЯ ЖЕЛ. ДОР.



Служебный поезд на Окружной

Окружная жел. дор. была закончена постройкой в 1906 году.

Дорога эта, проходящая кольцом вокруг Москвы и связывающая железнодорожные центры Московского узла, предназначена для непосредственной передачи грузов и пассажиров во всех направлениях для дальнейшего следования во все концы СССР.

Благодаря Окружной дороге достигнута возможность пропускать как товарные, так и пассажирские поезда дальнего следования без перегрузок и пересадок.

Станции Московской Окружной железной дороги за немногим исключением расположены на пустырях и в открытом поле, поэтому в путеводителе помещены лишь небольшие заметки о станциях Окружной ж. д.

Станция *Лихоборы* является начальным пунктом Окружной железной дороги, поэтому

вслед за названием станции мы указываем расстояние ее от Лихоборов.

Сев на вокзале Москва-Курская в поезд передачи, соединяющей Москву-Курскую с Окружной железной дорогой, вы попадаете в Угreshскую.

Здесь — пересадка на поезд Окружной дороги до Лихобор, откуда начинается описание станций.

Лихоборы

Лихоборы — самая большая станция на Окр. ж. дор. Здесь находятся почти все службы дороги. У станции, по обеим сторонам Михайловского шоссе, развернулись хорошо распланированные селения, т. наз., *Выселки*.

Выселки насчитывают до 15.000 населения. Здесь живут, главным образом, железнодорожники.

В Лихоборах большая суконная фабрика быв. Иокиш. При заводе — большой парк и чистый пруд. За Выселками начинается территория Тимирязевской бывш. Петровско-Разумовской академии, парк которой прилегает почти к самым Выселкам.

Владыкино

В 4 $\frac{1}{2}$ кил. от Лихоборов — платформа *Владыкино*. Вокруг платформы сиротливо притаились одинокие дачки.

Но отойдя $\frac{1}{2}$ кил., вы входите в поселок того же названия, окруженный смешанным лесом. Лес этот тянется в одну сторону к Останкину, в другую к Свиблову, и для любителей здесь много грибов и ягод.

Во Владыкине много удобных дач, укрытых в тенистой чаще леса. Вблизи протекает мелководная речка Пехорка, правда позволяющая в некоторых местах охладиться в жаркие летние дни купающимся.

Близость к Москве и красивый ландшафт местной природы привлекают дачников, связывающих сюда не по Окружной, а по Савеловской жел. дор. (ст. Окружная).

Ростокино

(7 кил. от Лихоборов).

Ростокино находится недалеко от пересе-



У Ростокина

чения Окружной и Северной ж. дорог. У станции — селение того же названия, разбросанное по обеим сторонам шоссе. Здесь последнее время появились постройки дачного типа, несмотря на то, что селение находится на открытом поле.

В Ростокине имеются: клуб, читальня и кооператив. Недалеко протекает речка Яуза.

Вблизи расположена деревня *Леонюшка*. В ней — красильно-аппретурный завод (быв. Фермена), насчитывающий около 500 рабочих.

На другой стороне у самого полотна жел. дор. строится новый завод Туркменцеров'а. Вокруг завода — большие продуктовые склады МСПО.

Белокаменная

(11 кил. от Лихоборов).

Белокаменная — одно из лучших мест на Окружной ж. д. С обеих сторон полотна — хвойный лес у самой станции. Вблизи протекает река Яуза.

Вся местность вокруг Белокаменной называется *Погонный Лосинный Остров* и насчитывает до 80 дач, находящихся в ведении МУНИ.

Здесь много домов отдыха и детских колоний. В 15 минут ходьбы от станции находится село Богородское с заводом „Красный Богатырь“. До остановки трамвая № 20 — двадцать минут ходьбы.

Летом здесь много дачников, а в дни отдыха в лесу можно встретить много гуляющих из Москвы.

Черкизово

(16½ кил. от Лихоборов).

Описание Черкизова помещено в Отделе Местностей, расположенных по трамвайным и автобусным линиям.

Лефортово

(18 кил. от Лихоборов).

В Лефортове большой сосновый лес, приближающийся почти к самому полотну. Сбегу к лесу прикунула деревня *Владимировка*, разбросав свои домишки на полверсты по направлению к Перову.

Недалеко — Семеновская застава и Владимировское шоссе, пересекающее полотно дороги. Тут же селение „Благуша“, утыкавшее небо множеством труб заводиков кустарного типа.

С другой стороны находится *Измайловский Зверинец*, по которому небольшими группами разбросаны дачи.

Лес с множеством ягод, несколько глубоких и чистых прудов привлекают сюда

значительное количество дачников. В дни отдыха здесь можно встретить много гуляющих из Москвы.

Измайловский Зверинец — историческое место. Здесь император Петр I проходил „мушгру“ со своими знаменитыми потешными полками — Семеновским и Измайловским. Тут же на один из прудов Петр спустил свой первый бот (дедушку русского флота).



Погонно Лосинный остров

Лефортово получило свое название по ближайшему сотруднику и ссбытчику Петра — Лефорту.

Андроновка

(23 кил. от Лихоборов).

Андроновка — маленькая станция, расположенная на пустыре.

С одной стороны Андроновку пересекает полотно Московско-Казанской, с другой Нижегородской железных дорог.

В килом. от Андроновки разбросана *Данилауэровская слобода* с огромным машиностроительным заводом „Котлоаппарат“ Ма-

шинотреста МСНХ (быв. Дангауэра и Кайзера). Недалеко — рессорный завод.

С другой стороны расположены перовские железнодорожные мастерские.

В полверсте от станции — большое село *Кирачарово*, куда ходит автобус № 7.

Угрешская

(26 кил. от Лихоборов).

Чистенький зал для пассажиров. На платформе — палатка Дорожного Потребительского Общества. Через рельсы переброшено изрядное количество мостов. В.е. станционные постройки новейшего типа.

Ряд заводов со стороны Москвы полукругом ооаясывает Угрешскую.

В пол-версте от станции дымят трубы завода „Жиркость“ (быв. Клейтук).

Здесь имеются: клуб, читальня, кино и отделение кооператива „Красная Звезда“. От Угрешской к заводу проведена железнодорожная ветвь. Немного дальше развернулись каменные громады Московской Городской Бойни, куда от Угрешской также подведена железно-дорожная ветвь.

Неподалеку — стекольный и ряд других заводов.

В 10 — 12 минут ходьбы от станции (у бойни) останавливается автобус № 7.

Кожухово

(31 кил. от Лихоборов).

Кожухово также расположено на открытом месте. Леса и реки нет. Станция находится у Симоновской слободки, которая славится своими огородами. Отсюда вагонами отправляются овощи в Ленинград и др. крупные центры.

Канатчиково

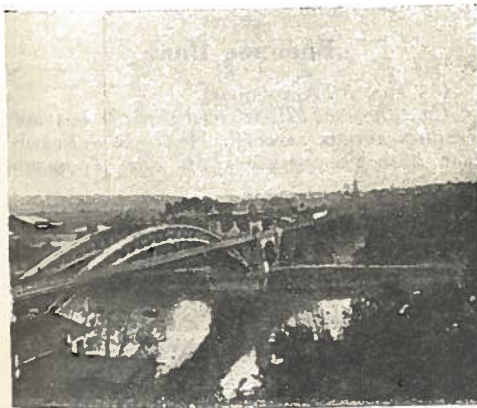
(34 км от Лихоборов).

У станции, на открытом поле находится лечебница для умалишенных, „Канатчикова дача“.

Воробьевы горы

(35 кил. от Лихоборов).

Описание *Ленинских* (быв. *Воробьевых*) Гор



Мост Окружной ж. д. через Москва-реку

помещено в Отделе Местностей, расположенных по трамвайным и автобусным линиям.

Потылиха

(36 кил. от Лихоборов).

Потылиха, расположенная на пустыре, служит передаточным пунктом Московско-Киево-Воронежской жел. дороги. Дачных мест нет.

Кутузово

(37 кил. от Лихоборов).

Кутузово — маленькая станция. Находится в полверсте от Дорогомиловской заставы

вблизи ст. *Фили* Белорусско - Балтийской
жел. дор.

Пресня

(42 кил. от Лихоборов).

Ст. *Пресня* расположена на пустыре вер-
стах в пяти от Красно-Пресненской заставы.
Вблизи Пресни разбросана небольшая де-
ревушка *Шепелюха*. Дачники здесь не селятся.

Военное Поле

(44 кил. от Лихоборов).

Ст. *Военное Поле* находится у больших
военных летних лагерей. Недалеко — Ходын-
ское поле с аэродромом им. тов. Троцкого.

Серебряный Бор

(47 кил. от Лихоборов).

Описание *Серебряного Бора* помещено
в Отделе Местностей, расположенных по трам-
вайным и автобусным линиям.

Братцево

(51 кил. от Лихоборов).

Братцево расположено в открытом поле,
на Ленинградском шоссе.

Дач возле станции мало, т. к. здесь нет
ни леса, ни реки. Небольшая роща имеется
у монастыря, который расположен в версте с
лишним от станции. В Братцеве дачники се-
лятся в небольшом числе.



МЕСТНОСТИ РАСПОЛОЖЕННЫЕ

по

— ТРАМВАЙНЫМ
И АВТОБУСНЫМ —
ЛИНИЯМ.

Пресс Жидкостные
Пластинки

Новый Люкс

МОСКВА
Доминиковская д. № 14

ПРОИЗВОДСТВО ФОТО-ПЛАСТИНОК

„НОВЫЙ ЛЮКС“

Пластинки: рентгеновские, ортохро-
матические, с'емные, противоореольные
и диапозитивные.

МОСКВА, Доминиковская, 14.

ПРЕПОДАВАТЕЛЬ МАТЕМАТИКИ (спец. инж.)

**Дмитрий Григорьевич
КОНСТАНТИНОВ**
ГОТОВИТ СТУДЕНТОВ всех ВУЗ-ов

= К ЗАЧЕТАМ =

ПО ВЫСШЕЙ МАТЕМАТИКЕ,
физике, химии, начертательной гео-
метрии, механике (общий курс,
теоретической, аналитической, стро-
ительной и прикладной), сопротивле-
нию материалов, деталям машин,
термодинамике, гидравлике, электро-
технике и др. **ИНЖЕНЕРНЫМ НАУ-**

КАМ, а также за
КУРС СРЕДНЕЙ ШКОЛЫ 1-ой II-ой СТУПЕНИ
и вновь поступающих в высшие и средние
ТЕХНИЧЕСКИЕ УЧЕБНЫЕ ЗАВЕДЕНИЯ

**= К КОНКУРСНЫМ
ЭКЗАМЕНАМ =**

Для желающих преподаются КОМ-
МЕРЧЕСКИЕ НАУКИ: бухгалтерия,
КОММЕРЧЕСКАЯ АРИФМЕТИКА, кор-
респонденция, а также прикладные
науки, напр.: курс автомобилизма,
иностранные языки (теория
практика) и др.

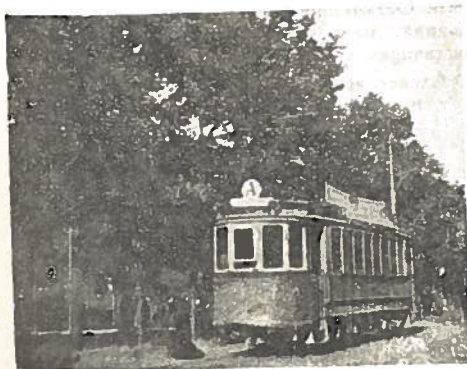
**ЧЕРЧЕНИЕ И ПРОЕКТИРОВАНИЕ,
ПЕРЕВОДЫ С ИНОСТРАННЫХ ЯЗЫКОВ.**

Занятия отдельно, совместно и группами
= ПЛАТА ДОСТУПНАЯ. =

Прием **ТОЛЬКО** по понедельникам,
средам и пятницам от 2 часов. дня
до 8 часов вечера.

Адрес: Москва. Ул. Кропоткина (б. Пречистенка), Боль-
шой Левшинский пер., д. № 2 Телефон. № 1-38-16.
Трамвай №№ 4, 17, 5, 24 34, Б и А.

**МЕСТНОСТИ, РАСПОЛОЖЕННЫЕ
ПО ТРАМВАЙНЫМ И АВТОБУСНЫМ
ЛИНИЯМ**
(по алфавиту)



Трамваем на дачу

Алексеевское село

Через село проходит линия трамвая № 9
(Лубянская площадь — село Останкино). Из
центра города до Алексеевского 30—40 минут
езды на трамвае.

В трех верстах от Крестовской заставы,
на Ярославском шоссе разбросаны домишки
села Алексеевского.

Алексеевское, расположено в открытом поле
по дороге в Сергиев монастырь, и в старину
богомольцы, ходившие в Сергиев-Посад
в огромном числе, останавливались в Алексеев-
ском на ночлег. Одним из основных занятий
алексеевцев было „обслуживать“ богомольцев.

Проводка железной дороги к Сергиеву ударила по карману алексеевцев, и лет 20—25 тому назад паломничество через село Алексеевское прекратилось.

В Алексеевском имеются: кооператив, изба-читальня. Проведен водопровод. В настоящее время село ведет переговоры с МОГЭС'ом о включении Алексеевского в электрическую сеть.

Алексеевскому принадлежат находящиеся возле Останкина пруды. Здесь же протекает грязная, измелъчавшая речонка Копытовка, впадающая в Яузу.

Алексеевское дачников к себе не привлекает, поэтому комнату здесь можно достать за 15—20 рублей в месяц.

Теперь несколько слов из истории.

Алексеевское было вотчиной царя Алексея Михайловича. Здесь царь Алексей останавливался на возвратном пути из Сергиева Посада, куда он со своим двором часто ездил на молебны. Отсюда же происходил торжественный въезд царя в Москву.

В Алексеевском царем Алексеем Михайловичем был сооружен дворец, который по ветхости был снесен незадолго до 1812 года. Возле дворца тем же Алексеем построена церковь Тихвинской божьей матери, сохранившаяся до настоящего времени.

От дворца сейчас не осталось и следа. И лишь от времени до времени местные жители находят здесь разные вещицы времени Алексея (совсем недавно здесь найдены 4 деревянные фигуры, переданные Румянцевскому музею).

Из исторических памятников здесь сохранилась еще часовня, Бориса и Глеба, построенная Дмитриевским монастырем в свое время приносившая колоссальные доходы монастырю. Часовня находится на дороге к знаменитому Сергиеву-Посаду.

Особняком от села, на горе, стоит церковь Тихвинской божьей матери, превращенная сейчас в музей.

Это—старинное красное здание, окруженное кладбищем.

В церкви сохранился старинный алтарный иконостас в 5 ярусов и каменные хоры на круглых столбах.

В северной стене церкви имеется железная дверь, которая вела в молельню царя Алексея Михайловича и его семьи. Через эту дверь ходили из дворца в церковь к службе царь



Село Алексеевское

Алексей и его домочадцы.

В пятидесятых годах прошлого столетия к церкви были пристроены еще два предела: Николая „чудотворца“ и „преподобного“ Сергия.

Внутренние стены храма и трапезы украшены живописью.

Богородское

Попасть можно трамваем № 20.

Село Богородское, расположенное на реке Яузе, является продолжением Сокольников. Еще не так давно Богородское было самостоятельным подмосковным селом. Теперь

же оно слилось с Сокольниками и находится уже в городской черте Москвы.

В XIV веке территория Богородского достается княжескому придворному Илье Азаккову. Спустя несколько десятков лет ее покупает митрополит московский Алексей и передает во владение Чудову монастырю. В 1764 г. указом Екатерины II часть монастырских земель, в том числе и Богородское, отбирается и отходит в казну. Государству Богородское принадлежало около ста лет. За это время оно выросло в значительный земледельческий поселок, переставший зависеть от села Черкизова.

В 1861 г., после манифеста Александра II „об освобождении“ крестьян, Богородское переходит к крестьянам. Поселок начинает быстро расти и через 20 лет начинает называться уже селом.

До этого оно было выселками древнего подмосковного села Черкизова.

С появлением в Богородском завода „Богатырь“ и кожевенного завода, село начинает еще быстрее расти, главным образом, за счет рабочих, занятых на заводах.

В настоящее время Богородское насчитывает около 3 десятков тысяч населения, имеет несколько отделений кооператива, школы, детские сады, аптеки, почтовое отделение, театр, и сад, значительное количество частных лавок и т. д.

В Богородском — квартирный кризис; цены на квартиры здесь те же что и в Москве.

Недавно завод „Красный Богатырь“ построил поселок для своих рабочих, что отчасти облегчило жилищный голод в Богородском.

Всехсвятское

Через Всехсвятское проходят трамвай № 13 и автобус № 6 (черный и красный диск).

За Петровским парком, по обеим сторонам Ленинградского шоссе, разбросано *Всехсвятское*.

Всехсвятское, насчитывающее в настоящее время свыше 15.000 жителей, находится в черте города Москвы.

Лет 40 тому назад это было дачное место с прекрасным густым парком, в котором на значительном расстоянии друг от друга были разбросаны дачи помещиков и московских торговых тузов. Постепенно парк исчезал, и в настоящее время Всехсвятское — ску-



Пригородный трамвайный павильон

ченный пригород с остатками леса.

Во Всехсвятском некогда был дворец известный под именем Петровского-подъездного, где обыкновенно цари перед въездом в Москву останавливались для переодевания.

В этот дворец, который тогда отстоял далеко от города, часто „уединялась“ императрица Екатерина II.

Измайлово

Измайлово, знаменитое царское имение старой Москвы, лежит в трех километрах от Семеновской заставы.

К заставе приводят два трамвая №№ 3 и 22. По выходе из вагона на конечной остановке, направо от площади отходит длинная Ткацкая улица.

В конце улицы, из под-моста окружной железной дороги, виднеются вдалеке купола и башни Измайлова.

Направо, за железнодорожным мостом, начинается высокий сосновый лес, в котором разбросаны редкие дачи. Местность эта называется Измайловским зверинцем.

Название „зверинца“ объясняется тем, что в XVII-ом веке, около Измайлова была разведена роща, в которой держали лосей, медведей, волков и др. животных для царской охоты. Зверинец этот тесно примыкал к царской усадьбе.

Вдали, налево от дороги, за речкой Серебрянкой, поднимаются белое здание с пятью ярко-зелеными куполами, верхушки колоколен и башен. Здесь, от прежних времен сохранились только церкви. Дворцы, с их службами и кладовыми, — исчезли. При Николае I к собору были пристроены два громадных корпуса казенного вида, для военной богадельни. Теперь, в корпусах расположены инженерные казармы им. Баумана.

Измайлово считалось родовым поместьем Романовых. Здесь „слуги государя“ соорудили тюрьму против „воровских людей“. Когда Романовы были возведены на престол, это поместье стало „дворцовым селом“ и, только в 1663 году, при Алексее Михайловиче Измайлово приобрело большую роль в царском хозяйстве. Бывший зверинец был окружен каналом, преобразившим его в отдельный остров, на котором вырос целый городок хозяйственного значения.

В Измайлово жилал иногда и Петр I Мальчиком он нашел в амбаре маленькое судно — ботик и спустил его, во время корабельных потех, в Яузу. Вот почему Измайловский ботик, перестроенный корабельным ма-

стером Брантом, получил громкое название „дедушки русского флота“.

В настоящее время сохранился Покровский Собор, напоминающий Кремлевский Успенский. Собор, построен в 1679 году. Сзади него с правой стороны, издали, видна башня, являющаяся остатком громадного в 14 пролетов моста через Серебрянку. На обоих концах бывшего моста, имелось по такой башне.



Мост через Яузу

Вторая Измайловская церковь — Иоасафа Царевича представляет собою двухэтажную постройку с тремя главами и с высоким балконом, ссединявшим некогда церковь со дворцом, от которого теперь не осталось никаких следов. Эта церковь — одна из самых ранних московских церквей, несущая след новшества, создавших, так называемый „нарышкинский стиль“.

Сохранились также задние ворота — часть крепостной стены, окружавшей всю измайловскую усадьбу. Ворота живописны своими тремя пролетами и сквозным барьером, с восьмериком и увенчаны шатровой вышкой.

Все эти остатки старины, — пруды, густой сосновый лес, окружающий Измайлово, и удобства сообщения делают эту подмосковную очень интересным местом для прогулок и экскурсий.

Ленинские горы (бывш. Воробьевы)

В хорошую погоду приятным местом для прогулки служат *Ленинские Горы* представляющие большой интерес также и для экскурсантов.

В конце Нескучного сада у Калужской заставы, (хотя никакой заставы там и нет), трамвай № 11 кончает свой маршрут. Отсюда начинается линия № 7, ведущая к Ленинским Горам.

По пути мелькают верхушки деревьев, городские постройки, а незадолго до остановки (в 25 минутах езды) слева, по склону виден открытый сквер, за которым поднимается лестница водопроводного павильона. Рядом находится грандиозное сооружение — резервуар Рублевского водопровода, в который вода приходит из-за 15 верст, нагнетаемая при помощи машин от Рублева, (по Белорусско-Балтийской ж. д.) Отсюда влага, находящаяся на самой высокой точке Москвы, течет по трубам в город в количестве, достигающем 14 миллионов ведер.

С площадки павильона открывается яркая картина, и вы стоите, как зачарованный, перед видом Москвы с Ленинских Гор. Насладившись величественным зрелищем, ваше внимание переносится на Ленинские Горы. С края обрывистого берега Москва-реки, спускающегося террасами к реке, заросшего великолепным лесом, вы видите, что представляет из себя окружающая местность.

Весь город, как на ладони: море домов, среди которых поднимаются высокие колокольни, башни и над которыми господствует храм „Спасителя“. Блеск куполов храма скра-

шивает издали неуклюжие формы каменного „судка“. За храмом „Спасителя“ выдвигается Иван Великий и все здания Кремля. Ажурным силуэтом уносится в высь радиостанция имени Коминтерна, поднимаются шеренги кирпичных фабричных труб, под которыми, как с птичьего полета, виднеются корпуса фабрик и заводов.

Внизу же, в овраге, приютились село Во-



Ленинские Горы

робьево, пригородная слобода Лужники, а направо, над рекой нависла густая чаща Нескучного сада.

Земля Ленинских Гор слоиста. Когда-то это место было дном моря. Ленинские Горы находились под водой, но море исчезло, место стало сушей, покрылось растительностью. С течением веков на слои бурого песка находили новые слои почвы; обуглившаяся от времени растительность, напоявали песка.

Теперь здесь широколиственный лес с большой примесью плодовых деревьев.

Весной он оживляется щебетанием птиц и расцветает сплошной зеленой шапкой ветвей.

В древние времена при великом князе Василии III на Ленинских Горах был выстроен деревянный дворец — летняя резиденция князя. Во время грандиозного московского пожара в 1547 году сюда бежал Иоанн IV. Здесь его осадила толпа, взбунтовавшаяся против бояр, здесь выступал с обличительной речью священник Сильвестер, и не раз появлялись враги Руси.

При Екатерине на Горах был воздвигнут новый дворец, на месте водопровода) оставшийся необитаемым. И, наконец, в память победы над Наполеоном, здесь была решена, но не осуществлена постройка грандиозного храма по проекту гениального архитектора А. Л. Видберга.

Цари приезжали сюда в летние месяцы в сопровождении блестящей свиты, и на широких лугах занимались соколиной охотой.

100 лет тому назад на Ленинских Горах двое пламенных юношей, впоследствии писатели-революционеры, первые русские социалисты, Герцен и Огарев, дали друг другу торжественный завет бороться всю жизнь за свободу. Эта „клятва на Воробьевых Горах“ была ими выполнена и являлась светильником в мрачные дни царской свирепости и в далеком зарубежном изгнании, когда они отдавали свои последние силы, чтобы освободить порабощенную Россию.

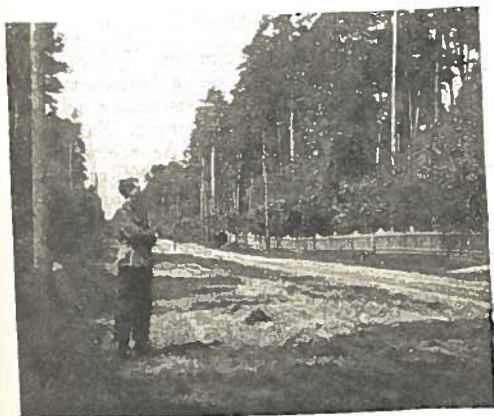
В настоящее время Ленинские Горы — центр физкультурной жизни. Громадное место отведено „Международному Красному Стадиону“, построенному здесь ряд площадок для всех видов спорта (вход на стадион 25 к., для членов профсоюза — 10 коп; места в открытом театре — 40—80 коп; есть буфет).

В воскресные дни и праздники, как зимой, так и летом — Ленинские Горы покрыты гуляющими москвичами и физкультурной молодежью.

На Ленинские Горы можно также попасть и на парохде (линия Болотная площадь — Дорогомиловская застава).

Михалково

Михалково — конечный пункт трамвайной линии № 12.



Село Воробьево

За выселками Петровско-Разумовского на Михалковском шоссе раскинулось Михалково.

С одной стороны Михалково подходит к Петровско-Разумовскому, с другой — к станции Лихоборы, являющейся начальным пунктом Окружной железной дороги. Выселки заселены преимущественно железнодорожниками, студентами и служащими сельскохозяйственной Академии.

С другой стороны железной дороги за ст. Лихоборы находится большая сукодная фабрика им. рабочего Петра Алексеева (б. Иосиф), на территории которой сохрани-

лись оригинальные башни—единственный остаток находившейся здесь когда-то старинной усадьбы. За фабрикой пруд, а за ним в полверсте, некрасивые здания монастыря, бывшего Головина. В настоящее время в монастыре находятся поселок рабочих фабрики 6. Йокиш и дом отдыха штаба РКК.

Останкино

Трамвай № 9, выходя за Крестовскую заставу и пересекая далее бесчисленные пути Октябрьской дороги, выезжает в оживленное фабричное предместье. За предместьем расположено село Алексеевское со старинной церковью конца XVII го века. В Алексеевском трамвай вступает в основную рошу, за которой тянется Останкинская улица. В роше и по бокам улицы дачи, частью занимаемые зимой.

Кончат свой путь трамвай на площади возле пруда. Направо с площади виден большой дворец, окрашенный в желто-белый цвет, принадлежавший до самой революции 1917 года гр. Шереметеву. Дворец был построен в конце XVIII го века, его создание приписывают нескольким мастерам: Казакову, Гваренди, Джиларди. Фактически же постройка производилась под руководством крепостных архитекторов гр. Шереметева, имевшего среди своих 150.000 „подданных“ много талантливых специалистов.

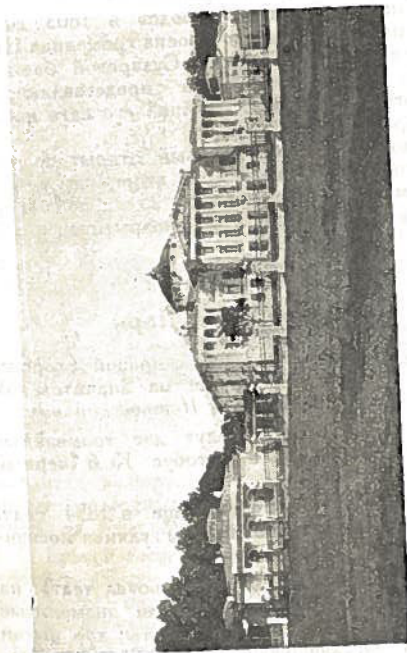
Дворец с его куполом, фонтаном, колоннами, мраморными статуями греческих и римских богов, которыми наполнен дом и парк, строился наподобие французского маленького Версаля.

Во дворце собирались ценные предметы, главным образом, картины иностранных художников. Большей частью здесь изысканные головки, сцены из греческой и римской жизни, религиозные сюжеты.

Среди картин встречаются работы талантливого крепостного художника Аргунова.

Центральное место дворца занимает останкинский театр. Его стены, потолок, разрисованы крепостными художниками, бутафорские предметы—крепостными резчиками.

Над потолком до сих пор стоят неуклюжие тяжелые театральные машины, над которыми работали в тесноте и полумраке десятки рабских рук, в то время, когда перед барями вы-



Останкинский дворец

ступала их же братия—крепостные артисты.

Останкинский театр, как и весь дворец, связан с личностью талантлившей крепостной Парашей Жемчуговой.

Граф Николай Петрович Шереметев, несмотря на все условности дворянской

среды, женился на ней, дочери кузнеца. Народная песня отметила это „событие“.

*Вечер поздно из лесочку
Я коров домой гнала...*

Шереметев захотел, чтобы ничто и нигде не напоминало бы графине-крестьянке о ее прошлом. И поэтому он выстроил Останкино, а во дворце и театр, где Параша продолжала играть перед избранной публикой.

Умерла Параша от родов в 1803 году. В ее память и была построена громадная Шереметевская больница у Сухаревой башни. Во дворце — парк, не представляющий особого интереса. В глубине его есть кафе-ресторан.

Вход во дворец, который открыт по воскресеньям от 12 и до 7, по вторникам и четвергам от 3 и до 7, стоит 25 к; по пятницам для экскурсии и красноармейцев от 12 и до 4 бесплатно.

Петровский Парк

За Тверской заставой с правой стороны от Ленинградского шоссе на значительном пространстве раскинулся *Петровский парк*.

Сюда из центра ведут две трамвайные линии: № 6 и 13, и автобус № 6 (черный и красный диск).

Парк этот, разбитый еще в 1834 году, являлся излюбленным местом гулянья москвичей.

В то время здесь существовал театр, на сцене которого летом выступали знаменитые русские и заграничные артисты; хор цыган веселил загулявшуюся „золотую“ молодежь, а оркестром, выступавшим в парке, дирижировал сам „светлейший“ князь Голицын.

В настоящее время летом в дни отдыха сюда стекается множество гуляющих, особенно на „круг“, где играет оркестр музыки. и на главную аллею, где происходили, так называемые, „парадные“, катанья.

В парке — два пруда. Один — большой с лодками и купальнями, другой — поменьше, (в другом конце парка), также с купальнями. Растительность парка состоит из сосен, кленов, лип и елей.

В Петровском парке разбросано свыше 500 дач. В прежние годы поселок был одним из самых бойких подмосковных дачных мест. В настоящее время Петровский парк уже



Петровский Парк

Птичник

находится в городской черте Москвы, и в смысле жилищных и других условий почти ничем от Красной Столицы не отличается.

С правой стороны возле шоссе находится огромное здание оригинальной архитектуры, окруженное небольшим садом.

Это *Петровский дворец*, построенный в 1782 году при Екатерине II известным в то время архитектором Казаковым (он же построил целый ряд зданий в Москве: старый сенат, больницу Голицына и др.).

Высокая стена с башнями и бойницами, окружающая дворец, придает ему вид средневекового замка. В этом дворце останавливались русские цари, когда приезжали на коронацию.

Здесь же жил Наполеон, вынужденный покинуть Кремль, вследствие пожара Москвы. Отсюда же ему пришлось начать „великое“ отступление.

В настоящее время во дворце находится Академия Воздушного Флота. Здание для публики закрыто.

Петровско-Разумовское

Между ленинградским и дмитровским шоссе прилегая к Октябрьской ж. д., лежит *Петровско-Разумовское* куда добраться можно или по этой дороге, сойдя на станции Петровско-Разумовское, или на трамвае № 12.

От станции ж. д., находящейся в версте от здания сельскохозяйственной академии имени Тимирязева, идет прекрасная пихтовая аллея, „Петровский проспект“.

Трамвай № 12, идя вдоль Дмитровского шоссе, уклоняется влево, и через поле и лес, вскоре достигает платформы *Соломенная сторожка* — дачный поселок. Далее в 1 кил. начнутся постройки академии, и трамвай останавливается, не доезжая главного здания, у буфета академии.

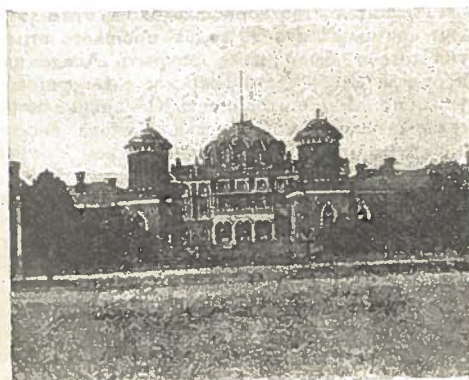
„Петровско-Разумовское“ расположено на трех невысоких холмах с пологими склонами; между склонами двух холмов — долина, в которой находятся три пруда. Старинный парк с столетними деревьями, дорожками, цветниками, гротом, лесом, лугами и большими прудами, окружающими усадьбу — делают Петровско-Разумовское одной из красивейших местностей под Москвой.

Усадьба в XVII веке принадлежала князьям Прозоровским и называлась „Семчино“.

В 1678 году усадьбу купил князь Нарышкин, выдавший замуж свою дочь Наталью за царя Алексея Михайловича Романова. Царица Наталья стала матерью Петра I. Отсюда название села „Петровское“ а позднее, когда усадьба перешла в собственность графа Кирилла Григорьевича Разумовского, к селу прибавилось имя „Разумовское“.

При Разумовском, богаче и вельможе времен Елизаветы, село, состоящее из 40 — 50 домов, скорей походило на город, чем на село. Могущественный граф, фаворит Елизаветы, окружил себя военными отрядами, держал многочисленную дворню, оркестры музыки и веселил московское дворянство блестящими праздниками в своей любимой вотчине.

После его смерти имение переходило из



Академия Воздушного Флота (д. Дворец)

рук в руки и наконец, в 1861 году, было приобретено казной. Тогда возник проект устройства в Москве высшего сельскохозяйственного училища. Все здания были отремонтированы и приспособлены для учебных целей. По проекту архитектора Н. А. Бенуа было построено новое, напоминающее дворец, здание.

В доме особой оригинальностью являются стекла, сделанные по особому заказу. Они выпуклые, свободно пропускают свет, но не дают возможности видеть сквозь них что-либо внутри комнат.

Петровская Академия, созданная благодаря падению крепостного права, стала центром

народнических революционных кружков. В конце 60 годов здесь агитировал неукротимый заговорщик, друг Бакунина, Нечаев. Здесь же, в одном из гротов парка было организовано убийство члена нечаевского кружка, Иванова, оказавшегося провокатором.

В 1878 году в Академии произведен был обыск в связи с убийством шефа жандармов Мезенцева. В 1879 году здесь скрывался участник покушения на Александра II, народо-волец Гартман.

Правительство зорко следило за этим „очагом крамолы“ и в 90 годах прошлого столетия хотело было даже закрыть Академию, переведя на ее место Тверское кавалерийское училище. Но потребность в специалистах сельского хозяйства заставила снова восстановить закрытую школу под именем Московского Сельско-Хозяйственного института.

В настоящее время Академия носит название Тимирязевской, в честь крупнейшего мирового ученого и человека, который в самые мрачные времена самодержавия исповедывал революционные взгляды, профессора К. А. Тимирязева.

В эпоху революции Тимирязев, первый ученый, избранный в члены Московского Совета, смело перешел на сторону коммунизма, и Советская власть поставила умершему ученому гранитный памятник у Никитских ворот.

Сейчас Академия — целый электрофицированный городок, со своей станцией, водоснабжением, газовым заводом и т. д. Все окрестные дачи, поселок „Выселки“ заняты студентами.

Обогнув здание Академии (у церкви) — вход в парк, впуск куда платный. Перед дворцом, расположенным влево от калитки, разбит прекрасный цветник, а за ним идет лиственная аллея вековых лип, которая приводит к большому пруду. Это самое прекрасное место в парке. На пруду, недалеко от плотины, устроены купальни, имеются лодки для катания. В гроте, на берегу, есть буфет.

Налево, не доходя до пруда, расположен маленький прудок, весь поросший ряской,

белыми лилиями, желтыми кувшинками, а около берега — аиром и белокрыльником.

Часть парка скорее является тенистой рощей, занимающей огромное пространство. В роще находится „Дендрологический сад“, в котором собраны растения других стран, выносящие наши климатические условия. Тут же и „опытное поле“ для практических занятий студентов, фруктовый сад, питомник,



Сельско-Хозяйственная Академия имени Тимирязева

песка, льняная станция, станция по зоотехнике и музей рыбоведения.

В лесу, за прудом и в парке, хорошо можно познакомиться с различными породами деревьев и их борьбой за существование.

Выйдя из парка, можно спуститься в „Минусинское“, откуда трамвай № 12 приводит к станции Лихоборы, Моск. Окруж. ж. д.

Недалеке высятся сохранившиеся оригинальные башни — единственный остаток старинной усадьбы, находящейся на территории суконной фабрики имени рабочего Петра Алексеева. За фабрикой — живописный пруд, а за ним, в 10 минутах ходьбы, не красивые

кирпичные здания, быв. Головина, монастырь, где в настоящее время помещается дом отдыха Штаба РККА.

Как для удовольствий, так и для научных целей и интересно устроить экскурсию в Тимирязевскую С.-Х. Академию. Пруды, роща и подсобные отделы Академии дадут возможность заглянуть в мир их обитателей, расширить круг своих знаний, а большой заросший парк даст отдых.

Погонно-Лосинный Остров

Попасть можно трамваем № 20 до моста, а дальше пешком.

Массу гуляющих и дачников сюда привлекает находящийся вблизи Богородского лес, называемый *Погонным Лосинным Островом*. Лес здесь преимущественно сосновый. Но в последнее время сосну начинает вытеснять надвигающаяся с севера ель. В лесу разбросано до 80 дач, в которых, главным образом, находятся дома отдыха, детские сады и площадки.

Протекающая здесь река Яуза является не совсем удобным местом для купания, так как красивые заводы, находящиеся выше по реке, окрашивают воду в грязный цвет (краска, нефть). Зато охотно купаются в довольно глубоких, богатых живностью, прудах, которых здесь имеется два—три. Преимущество отдают т. н. казенному пруду. В нем летом, в особенности в дни отдыха, барахтаются десятки человеческих тел.

Летом лес наполняется говором, смехом пестрой и шумной массы гуляющих.

Погонный Лосинный остров издавна объявлен государственным заповедником. В настоящее время в лесу строгойше запрещено охотиться. Лес за последнее время сильно поредел.

К Погонному Лосинному острову подходит Окружная ж. д. со ст. Белокаменной, откуда проведена железнодорожная ветвь к заводу „Красный Богатырь“.

Покровское-Стрешнево

Летом, в праздники, в вечерние будни, на Страстной площади у трамвая № 13, жаждущие уйти от знойной пыльной Москвы под прохладу деревьев,—москвичи,—яростно толкаясь, стараются попасть в вагон, чтобы через час быть в *Покровском-Стрешневе*.



Останкино

Церковь

Покровское - Стрешнево, благодаря купаньям в Москве-реке и близости к городу,—излюбленное дачное место. Интересно оно также дворцом — усадьбой князей Шаховских - Глебовых - Стрешневых, обращенным теперь в музей.

Трамвай № 13-й ведет туда непосредственно.

Сойдя с трамвая и направившись аллеей, мимо дач в деревню Щукино, и переправившись на лодке через Москва-реку (имеется пристань), вы попадаете на превосходный песчаный пляж. Трудно в окрестностях Мо-

скавы найти более удобное и популярное, в этом смысле, место.

Усадьба, находящаяся в ведении Глав-музея, открыта по воскресеньям от 12 до 7-ми, по средам и четвергам от 3 до 7-ми и по пятницам для экскурсий от 12 до 4-х.

Плата с отдельных посетителей 25 копеек, с экскурсантов 10 копеек.

Вся усадьба окружена убогими домиками села, а сквозь чугунный ажур ворот виднеются красные стены дворца и тенистая листва парка.

Дворец Покровского - Стрешнева в 1910—14 году был воздвигнут из старого усадебного дома, который служил ядром нового здания. Этот дом—прекрасный образец русского „ампира“. Полукруглая колоннада дома, выходящая в сад, легка и стройна по очертанию. Этот старый дом, резко выделяясь в громаде всего строения, подтверждает об утрате русской аристократией ее духовных качеств. И действительно последняя владелица Покровского-Стрешнева безобразно перестроила старый дом и, нагромоздив средне-вековые башни, превратила его в мрачный, фантастический замок.

Анфилада комнат открывается во дворце. Одна за другой чередуются гостиные, будуары, кабинеты с расписными стенами, изящным убранством и старинными диковинными вещами.

Кругом (ближе к дому) густо заросший парк французского и английского стилей, романтически-запущенный, с прудами, островками и беседками. Аллеи обрамлены купами хвой и листвы, а над прудами склонили ветви серебристые ивы. В глубине парка имеется кафе-ресторан, возле которого летом играет музыка.

Парк переходит в лес, на краю обрыва которого взор встречает классический домик с нарядным изысканным фасадом, украшенным фризами, колоннами и медальонами—это Елизаветино, выстроенное в 1775 году. Когда вспоминаешь уродливое настроение мрачного

дворца, невольно чувствуешь удовлетворение в покойных изгибах форм ампирного домика. В Елизаветине теперь—здравница для детей Мосздравотдела.

В Покровском-Стрешневе вспоминаются рассказы о причудах последней владелицы усадьбы. Громадное богатство, сосредоточенное в ее руках, удовлетворяло все ее прихоти вплоть до собственного вагона для поездок



Покровское-Стрешнево

Дворец-Музей

по Европе и собственной яхты для прогулок по Средиземному морю. Жизнь дворян типа Стрешневых, далекая от полезного труда, в нездоровой атмосфере, способствовала развитию самодурства, чудачества, покойных на эксплуатации трудящихся и знаменующих вырождение этого класса.

Превосходный вид на лесистую долину речки Химки, протекающей вблизи усадьбы, оставляет впечатление, как и от всего Покровского-Стрешнева, говорящее об очаровывающих красотах...

Серебряный Бор

Красивый вид на Серебряный Бор открывается из окна трамвая № 13, когда послед-

ний, свернув с Ленинградского шоссе, подходит к мосту Окружной ж. д.

Вдоль полотна дороги растянулся сосновый лес, преграждающий путь трамваю, который принужден уже через лес пробивать себе дорогу в Покровское-Стрешнево. В Серебряном Бору прохладно даже в знойный летний день. Поэтому и притягивает он к себе праздничную публику из душной Москвы, и трамвай № 13 отсюда отходит к конечному своему пункту сильно облегченный.

Несмотря на то, что Бор давно уже изжит вдоль и поперек, что он истоптан десятками тысяч человеческих ног, именно Серебряный Бор — излюбленное место отдыха москвичей.

Отдохнуть здесь можно потому, что Бор большой и уходит вглубь на 6 верст, и здесь даже при большом наплыве гуляющих можно отыскать укромное место и вдоволь надышаться свежим воздухом, по которому так скачут люди, замурованные в душные дома Москвы.

Серебряный Бор давно принадлежит к числу государственных заповедников и только поэтому он мог еще сохраниться. Все же за последнее время он сильно поредел. Уже со всех сторон к нему приближается выходящая из своих границ Москва, а Покровское-Стрешнево подбирается к Бору своими растущими, как грибы, выселками. Недавно возникший за Всехсвятским поселок Сокол подошел вплотную к полотну дороги, служащей границей между ним и Бором. На окраине леса строится новый поселок Красная Горка.

Поселок Серебряный Бор тоже быстро растет, и разбросанных по лесу дач можно насчитать больше сотни.

СОКОЛЬНИКИ

Вагоны трамвая с дисками 4, 6 и 10 и автобус № 6 кончают свой маршрут в Сокольниках, излюбленном месте летних прогулок, расположенном между линией Ярославской ж. д. и рекой Яузой.

Сокольничья роща, которой гордится Москва, разбита на участки — лучевые просеки. Вдоль линии курсирующего от Сокольников до села Богородского трамвая № 20 тянется многовековой сосновый лес, в котором есть участки, поросшие елью. Среди



Пруд

Сокольники

сосен встречаются экземпляры, возраст которых достигает нескольких сот лет.

В этой вековой сосновой роще разбросаны сотни дач, уходящих далеко в глубь рощи. Многие из этих дач, вследствие жилищного кризиса в самой Москве, заселены „годовыми“ жителями, и весьма значительное количество их обращено в детские дома, санатории и школы.

По парку разбросано много прудов, из которых некоторые достигают большой величины. На прудах и на реке Яузе, близ Богородского моста, — купальни.

Все лучевые просеки, представляющие собой хорошо утрямбованные аллеи для пешеходного и велосипедного движения, сходятся к одному центру, так называемому „кругу“.

На кругу, в специально выстроенном павильоне, летом устраиваются симфонические концерты, эстрадные выступления и др. развлечения.

На кругу разбиты прекрасные цветники.

Видное место в Сокольниках занимает физическая культура, проводимая на обширной опытно-показательной площадке Всевобуча (на 4-м просеке).

Название свое Сокольники получили от населенной некогда царскими сокольниками, рощи. Здесь при Иоанне Грозном производилась выводка охотничьих соколов и их будущих жертв — зайцев. При Петре I Великом в роще содержались плененные царем шведы, устраивавшие с другими иностранцами ежегодные весенние праздники 1-го мая.

На этих гуляньях дворянство XVIII века и купечество XIX столетия состязалось в богатстве и великолепии нарядов и выездов.

Но в XX столетии все это исчезло. 1-ое мая приобрело революционный смысл и в той же сокольнической роще рабочие проводили революционные собрания.

20-я трамвайная линия пересекает *Оленью Рощу* и *Ширилово поле*, с богатыми дачами, доходит до ф-ки „Богатырь“ — Резино-треста. Невдалеке расположен красивый овраг Путиева с прудами, гротами и лабиринтом запутанных аллей.

Далее рельсы трамвая, пересекая красивейшую местность Яузы, кончаются в селе Богородском.

Ходынское Поле

Огромное Ходынское поле, куда вы попадете трамваями № 6 и 13 и автобусом № 6, начинающееся за Тверской заставой, тянется на значительном расстоянии слева вдоль Ленинградского шоссе.

Поле это знает вся Россия, благодаря катастрофе, разыгравшейся здесь во время коронации Николая „Последнего“ в мае 1896 г.



Сокольники

Круг

На поле находятся Беговой и Скаковой ипподромы. За ними — бывший царский павильон, оставшийся после всемирной выставки 1882 года (в настоящее время здесь клуб ВЛКСМ).

Вторая часть поля занята аэродромом им. т. Троцкого.

В старину на Ходынском поле происходили кулачные бои и медвежьи травли.

Черемушки

В тенистой зелени старых лип раскинулась уютная усадьба настоящего „дворянского гнезда“ — Черемушки.

Расположены Черемушки в $2\frac{1}{2}$ верстах от Серпуховской заставы. Для посещения их нужно проехать на трамвае № 19, от конечной остановки которого, через второй Тульский пер. и Малую Тульскую улицу можно пройти прямо по шоссе в усадьбу Черемушки.

В Черемушках главный дом, все службы и декоративные постройки возведены по определенному художественному плану, строго согласованному с естественными красотами окружающей природы. К главному дому ведет длинная аллея, окаймленная правильными рядами деревьев. Направо здание конного двора.

Вид от въездных ворот на фасад дома с его четырьмя колоннами—превосходен. Дом внутри представляет собою образец усадебного дома „хорошего вкуса“, его главный интерес сосредоточивается на „белом зале“ ампирного стиля, с его легкими колоннами по стенам, прекрасным лепным потолком и особенно роскошным скульптурным бордюром. Из обстановки зала сохранилась позолоченная гипсовая люстра.

Позади дома—большой павильон с куполом. Павильон выходит на пруд, заросший травой. Такой же пруд был несколько левей дальше от дома. Между прудами, среди густых зарослей, вьется тропинка, левее которой стоят два павильончика с черепичными башнями. Павильоны эти очень разорены.

За домом тянется прекрасный липовый парк—настоящая Тургеневская роща. В левой части рощи невысокая каменная церковь, построенная при Голицыных. Стоит церковь без колоколни, одинокая среди деревьев.

Вообще парк Черемушек интересен своей „буйной“ растительностью—старыми липами, глухими дорожками, тенистыми уголками, в которых хорошо бродить и радостно отдыхать.

Хорошевский Серебряный Бор

Автобус № 4, промчавшись по пыльным, душным улицам Москвы и минуя Красно-

пресненскую заставу, продолжает свой путь за чертой города до Хорошевского Серебряного Бора.

По дороге вы проезжаете мимо Ваганьковского кладбища, на котором погребены в братских могилах тысячи жертв „Ходынки“. Далее—остановки у Военного Лагеря, деревни Мигеви и села Хорошева.

По обеим сторонам шоссе тянутся поля



Хорошевский Серебряный Бор. Дом Отдыха

и пустыри. Совершенно неожиданно для пассажира, не знающего местности, как-то сразу, появляется роскошный, густой сосновый бор.

Конечный пункт автобуса у деревянной арки, откуда собственно и начинается Хорошевский Серебряный Бор. У остановки расположились ларьки, палатки и пивная-столовая.

Лес разрезан правильными просеками (улицами), по которым горделиво высятся, укрытые мохнатыми лапами вечнозеленой сосны, особняки-дачи, принадлежавшие в дореволюционное время бывшим московским „денежным тузам“. Нужно знать, что в те времена общедоступного сообщения

с Хорошевским Серебряным Бором не было. Рабочая и служилая Москва, естественно, по этой причине здесь летом не селилась.

Московские толстосумы, утя прелести местной природы, „устроились“ здесь удобно и весело, и после „трудового дня“ заливатеки подкатывали к собственным дачам на собственных же горячих кровных рысаках.

Ныне Хорошевский Серебряный Бор—советская фабрика здоровья, продукция которой—отдых и накопление сил тех, кого до Октября никогда здесь не бывало.

Дачи, за редким исключением, отведены под дома отдыха, а в усадьбах, по ту сторону Москва-реки,—санатории для туберкулезных больных.

Серебряная лента Москва-реки протекает здесь на краю Бора. На мягком, песчаном пляже отдыхающие загорают под палящими лучами летнего солнца, любуются видом противоположного возвышенного гористого берега, поросшего сплошной сосной.

Отдельных сдающихся дач нет, и желающие провести здесь лето селятся в близлежащих деревнях и селах.



МАСТЕРСКАЯ ИГРУШЕК МАТРЕШКИ
КУСТАРНЫХ пеленки, пастельные
яйца и ЛЕТИНЕ ИГРЫ
Г. А. ТАРАСОВА.
МОСКВА, Лубянский проезд, д. 15, кв. 31.

АРБАТ, 6. КУРСЫ НОВЫХ ЯЗЫКОВ И КОММЕРЧЕСКОЙ КОРРЕСПОН- ДЕНЦИИ

Коллектива Преподавателей.

Прием слушателей в течение
всего учебного года.

КАНЦЕЛЯРИЯ ОТКРЫТА:

с 12—1 ч. дня
и с 5—8 „ веч.

Тел. 1-21-81.

СОСТОЯЩИЕ В ВЕДЕНИИ МОСКПРОФОБРА
МОСКОВСКИЕ
МУЗЫКАЛЬНО - ВОКАЛЬНЫЕ
КУРСЫ

имени ИГОРЯ СТРАВИНСКОГО

Петровский пер. (быв. Богословский), № 3 рядом с театром Корша. Остановки трамваев: 1, 6, 18 и 25, у театра Дмитровской Оперетты, и А у Петровских ворот.

Открыты для занятий по различным отраслям инструментального и вокального искусства, а именно по классам:

ФОРТЕПИАНО, СКРИПКИ, ВИОЛОНЧЕЛИ и ПЕНИЯ (СОЛЬНОЕ и ОПЕРНОЕ), а также теоретических предметов, согласно учебного плана музыкальных учебных заведений РСФСР.

ПРЕПОДАВАТЕЛИ КУРСОВ: профессора, свободные художники и артисты государственных театров. В детское подготовительное отделение принимают дети от 8 лет.

При музыкально-вокальных курсах имеется также ВОЕННО-КАПЕЛЬМЕЙСТЕРСКИЙ класс, задача которого выпускать подготовленных военных капельмейстеров для Красной армии и флота, соответственно современным требованиям.

Учащиеся, прошедшие полный курс обучения, подтверждаются квалификационному испытанию на звание АРТИСТА или ВОЕННОГО - КАПЕЛЬМЕЙСТЕРА.

Проба способностей и прием учащихся ежедневно от 11-2 и 4-8 в канцел. Курсов.
 ДИРЕКТОР КУРСОВ проф. А. Б. ГЕЛЬФГАТ.

Все для РАДИО
 Магазин и Лаборатория
И. В. ШАУРОВА
 МОСКВА, Столешников пер., 10.
 БОЛЬШОЙ ВЫБОР радио-технических принадлежностей.
 Громкоговорящие установки. Изготовление аппаратов по любым схемам
 Цены вне конкуренции.

САМАЯ ТОНКАЯ, НЕЖНАЯ
 ПРОДАЖА ВЕЗДЕ
ПУДРА
АНГО
 ПРОДАЖА ВЕЗДЕ
 ЛУЧШИЕ ОТЗЫВЫ
 ОДОБРЕНО МОСКОВСКИМ
 САНИТ. ИНСТ. за № 2728-А
 ЦЕНА КОРОБКИ 1,50 р.
 ПРОБН. КОРОБКА 50 к
 ГЛ. СКЛАД: МОСКВА
 М-ИВАНОВСКИЙ 13 тел 5-66-70

В ведении МОНО КРОПОТКИНСКИЕ КУРСЫ

Тверская, 15, вход с ул. Белинского.
Телефон 3-69-63.

КОРРЕКТУРЫ
ГАЗЕТНОЙ и КНИЖНОЙ.
Курс 6 месяцев.

СТЕНОГРАФИИ
по системе Габельсбергера и Терне.
Курс обучения от 1 до 2-х лет.

МАШИНОПИСИ
Машины русские и иностранные.
Обучение на пишущих машинах всех
систем по американскому десятипаль-
цевому методу.
Изучение коммерческой корреспонден-
ции и делопроизводства.

ИНОСТРАННЫХ ЯЗЫКОВ
английский, немецкий, французский.
КАЛЛИГРАФИИ

исправление почерка
КАНЦЕЛЯРИЯ ОТКРЫТА от 11 — 3 и
от 5 — 9 час. вечера.

Занятия по всем отделениям утренние,
дневные и вечерние.

По окончании курса выдается СВИДЕТЕЛЬСТВО.

В ведении Москпрофобра МОНО.
КУРСЫ учт. А. А. АРШИНЫМ.
ПРИЕМ в ВЕЧЕРНИЕ и УТРЕННИЕ ГРУППЫ.
**БУХГАЛТЕРИИ, СТЕНОГРАФИИ,
МАШИНОПИСИ, И ИНОСТР. ЯЗЫК.**
Прием ежедневно 10—8, тел. 4-64-50. 1) Мо-
сковская ул., д. № 24 (во дворе) между Кра-
сной пл. и Москворецким мостом и 2) Ни-
кинский бул., д. № 13 от 10—2 и 5—8 час. веч.

В ведении МОСКПРОФОБРА

2-ые КУРСЫ
СТЕНОГРАФИИ
— И —
МАШИНОПИСИ

1-я Тверская-Ямская, д. 20.
Тел. 2-65-94.

— ПРИЕМ —
в дневные и вечерние
— ГРУППЫ —
от 9 до 9 вечера.

Государственная музыкальная школа
„МОСКПРОФОБР“

имени А. К. Лядова.

Москва, 2-я Тверская-Ямская, д. 17. Вход со двора.
Начало приема заявлений с 15 августа ежедневно
от 5 до 7 часов.

В ведении МОСКПРОФОБРА

Замоскворецкие
практические

КУРСЫ КОММЕРЧЕСКИХ ЗНАНИЙ

(бухгалтерии, каллиграфии
стенографии, машинописи и
иностранных языков.)

Добрынинская пл. (б. Серпу-
ховская), Житная, 2. Трам. 3, 10,
11, 18, 19, Б. Автобус 3.
Канцелярия открыта от 11-2
и от 5 до 9.

КУРСЫ РИТМА

В ВЕДЕНИИ ОТД. ХУД. ОБР. МОНО.

ПРЕДМЕТЫ ПРЕПОДАВАНИЯ:
РИТМИКА, ДВИЖЕНИЕ
и МУЗЫКА.

Группы взрослых и детей.

ПРИЕМ ОТ 3 Ч. ДО 7 Ч. ВЕЧЕРА.

МОСКВА,

Тверская, 37, кв. 9, ход с

Мал. Гнездиковского пер.

Телефон 4-25-25.

В ВЕДЕНИИ МОНО

1-ЫЕ КУРСЫ СТЕНОГРАФИИ И МАШИНОПИСИ.

Страстной бульвар, дом 4, квар. 82.

Телефон 5-29-00.

Занятия утренние и вечерние
от 10 ч. утра до 10 ч. веч.

Прием ограниченный.

ВСЯ МОЛОДЕЖЬ должна читать
ежедневную газету

МОЛОДОЙ ЛЕНИНЦ

орган М. К. В. Л. К. С. М.

Подписная плата 40 копеек в месяц.

Подписка принимается в Главной Конторе
Леонтьевский, 18. Тел. 5-45-28.

ТРЕБУЙТЕ В КИОСКАХ.

ЕДИНСТВЕННЫЙ

двухнедельный юмористический журнал
для молодежи

КОМАР

Подписная цена на 1 месяц 15 к. Отдельный номер 10 к.

Подписка принимается Леонтьевский, 18. Тел. 5-45-28.

ТРЕБУЙТЕ У ГАЗЕТЧИКОВ.

Помните Арбат, 44.

Дешевле всех!!!

За прочность полная гарантия.

Производство
кавказской
= ОБУВИ =
К. М. ЗУРАБЬЯНЦ.

АРБАТ, дом 44.
Трамв.: Б, 5, 31, 17, 15 и 4. Авт. 2.

Всегда имеются в большом вы-
боре своего производства

САНДАЛИ,
ЧУВЯКИ,



а также разных сортов КОМ-
НАТНЫЕ ТУФЛИ на каблуках
и без каблуков и детская обувь.

К зимнему сезону:

всевраменные
БУРКИ разных
размеров и сортов,
а также теплые
домашние ТУФЛИ.



Купленный у
меня товар
починяю
бесплатно.

Не забывайте, что вы покупа-
ете из первых рук!

Помните Арбат, 44.



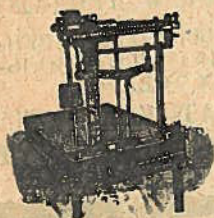
СВОЕ ПРОИЗВОДСТВО
КАВКАЗСКОЙ ОБУВИ

Сандали Чувяки

Б. А. КЕРОПЬЯНЦ.

Бакунинская улица, дом 35.
Трамваи 5, 22, 33, 3.

„ВЕСОМЕХАНИК“



М. КЕЙФМАН.

Телефон
5-82-70.

Москва,

Покровка, 47/49,
во дворе, пом. 13.

Производство и ремонт весов
всех систем и конструкций.
ПЕРЕДЕЛКА НА МЕТР-СИ-
СТЕМУ с наложением прави-
тельственного клейма.

ЗВОНИТЕ ПО ТЕЛЕФОНУ.

Собственное производство изящной
дамской и мужской ОБУВИ
по новейшим модным фасонам.

За прочность и изящество полная гарантия.

Просим убедиться!!!

МАГАЗИН ОБУВИ 143 АРТЕЛЬ МОСГИКО.

Тверская, дом 39/12.

Трамваи: А, 1, 15, 6, 13, 25, 27, 18, 12.

Автобусы: 1 и 6. Остановка у Страстной площади.



ВНИМАНИЕ! ДАЧНИКОВ!
ЭЛЕКТРО-ТЕХНИЧЕСКАЯ
СТРОИТЕЛЬНО-РЕМОНТНАЯ
МАСТЕРСКАЯ
А.А.БРОКАН.

Станция Кунцево Некрасовская ул. собствен. дом.
Отделение в Одинцове.

УНИВЕРСАЛЬНОЕ
ПРОИЗВОДСТВО И ПРОДАЖА
ВСЕВОЗМОЖНЫХ ХОЗЯЙСТВЕН-
НЫХ ИЗДЕЛИЙ И ПРОДОВОЛЬ-
СТВЕННЫХ ТОВАРОВ.
СОЛИДНЫМ ЗАКАЗЧИКАМ СКИДКА.

!! ВСЕ ЛУЧШЕЕ !!
В МАГАЗИНЕ "ХОЗЯЙКА" Е. ВЕРЕСТОВОЙ.

Тверская, 73,
угол Садовой.



Ложки, ножи, бритвы, ножницы
и все металлические изделия
для хозяйства.



ТРУДОВАЯ
АРТЕЛЬ

„ИЗОМАТ“

Производство электро-изоляционных матери-
алов и щеток для динамо-машин и моторов.
Москва, Рождественский бул., 16. Тел. 3-49-01.

КОНКУРЕНТ

Т. И. ЧЕТВЕРТНОВ

с 1895 года.

Упаковка, —
— перевозка.

ящики почтовые и
багажные с ручатель-
ством.

Тверской бульв., 31.

КОНКУРЕНТ

КОНКУРЕНТ

КОНКУРЕНТ



МУЗЫКАЛЬНАЯ МАСТЕРСКАЯ

„ПОБЕДА“

известного исполнителя **ГАРМОНИЙ**

Георгия Александровича ГАНЬШИНА.

МОСКВА, Бол. Спасская ул. д. № 8, кв. 5.

**БЕРЕГИТЕ
ЗУБЫ!!!**

**ТРЕБУЙТЕ
ЗУБНОЙ ПОРОШОК**

„ОДОЛЬ“



**ПЕРВОГО
ФРАНКО-РУССКОГО Т-ва**

Пресня, Т-во Р. и Е. Вейнберг.

Москва, Балчуг, Лубковский пер., № 4.

Тел. 3-47-29, 3-23-80.

Кооперативам и Государственным КРЕДИТ.

АЛФАВИТНЫЙ = УКАЗАТЕЛЬ = МЕСТНОСТЕЙ

ПОМЕЩЕННЫХ
В ПУТЕВОДИТЕЛЕ

С УКАЗАНИЕМ:
БЛИЖАЙШЕЙ СТАН-
ЦИИ ЖЕЛ. ДОР.,
РАССТОЯНИЯ,
СТОИМОСТИ ЖЕЛ. ДОР.
БИЛЕТА,
РАСПОЛОЖЕНИЯ НА
КАРТЕ и
СТРАНИЦЫ ОПИСАНИЯ

ОБЪЯСНЕНИЕ СОКРАЩЕНИЙ

Железные дороги обозначены:

Северные

Северная линия.....	Яросл.
Савеловская линия.....	Сав.
Казанская.....	Каз.
Октябрьская.....	Окт.
Курская.....	Кур.
Нижегородская.....	Ниж.

Белорусско-Балтийская

Белорусская линия.....	Бел.
Балтийская линия.....	Балт.
Киево-Воронежская.....	Брян.
Рязано-Уральская.....	Пав.
Окружная.....	Окр.

НАЗВАНИЕ МЕСТНОСТИ	Название железной дороги	Ближайшая ж.-д. стан- ция	Рассто- яние от Москвы	Рассто- яние от станции по местно- сти	Стоимость проезд- ного билета			Паспо- рожение на карте	Открытие на стан.
					Разов.	Мес.	Сезон.		
Юдино	См.	31-ю верст.	—	—	—	—	—	—	156
Яуза	См. 6 го кил.	платформу.	—	—	—	—	—	—	9
Яхрома	Сав.	Яхрома.	59	—	67	15.28	45.83	Б-5	244
3-й килом.	Сев.	3-я вер. пл.	3	—	17	1.92	5.78	Ж-6	9
6-й килом.	Сев.	6-й вер. пл.	7	—	17	1.92	5.78	Ж-6	9
20-я верста	Бел.	Пл. 20 вер.	22	—	28	5.65	16.65	И-6	152
21-я верста	Кур.	Пост 21 вер.	23	—	28	4.95	14.85	И-6	109
23-я верста	Кур.	Пост 23 вер.	25	—	29	6.60	19.80	И-6	110
27-я верста	Бел.	Пл. 27 вер.	30	—	50	7.58	22.43	З-4	155
31-я верста	Бел.	31-я вер. пл.	34	—	50	9.78	29.03	З-3	156
31-я верста	Каз.	31-я верста.	34	—	65	15. —	44.70	З-10	71
56-я верста	Бел.	56-я верста.	61	—	72	16.38	48.83	И-1	160

Ч А С Т Н Ы Е
ПРАКТИЧЕСКИЕ КУРСЫ
К Р О Й К И И Ш И Т Ь Я
М. П. ШЕВЧУК.
Уланский пер., дом № 22, пом. № 4.
Прием ежедневно с 9 ч. утра до 9 ч. веч.
Группы: утренние, дневные, вечерние.
ПЛАТА УМЕРЕННАЯ

РОГОЖСКИЕ КУРСЫ БУХГАЛТЕРИИ

ОСНОВАНА В 1916 ГОДУ.
А. С. РЫБАКОВЫМ.
Воронцовская, 6 (близ Таганской пл.) Тел. 1-32-34.
Трамвай: 15, 16, 21 и Б; Автобус 7.
У К Л О Н ОПЕРАЦИОННЫЙ, ПРОИЗВОД-
СТВЕННЫЙ, БАНКОВСКИЙ.
СИСТЕМЫ ФРАНЦУЗСКАЯ, АМЕРИКАН-
СКАЯ. ИТАЛЬЯНСКАЯ.
ОТДЕЛЕНИЯ ОСНОВНОЕ, СПЕЦИАЛЬНОЕ,
и ПОДГОТОВИТЕЛЬНОЕ.
СТЕНОГРАФИЯ и **КАЛИГРАФИЯ.**

ПРЕПОДАВАТЕЛИ КУРСОВ:
Рыбаков, А. С., Вейцман, О. Е. Плотни-
ков, А. В., Вахров, А. П., Исаков, А. Д.,
Кузьманов, О. Е. Зарембо А. Л., Мухин, Д. Ф.,
Дютель, А. С. и Рыбаков, Б. А.

НАЗВАНИЕ МЕСТНОСТИ	Название железной дороги	Ближайшая ж.-д. стан- ция	Растоя- ние от Москвы	Расстояние от станции до местно- сти	Стоимость проезд- ного билета			Распо- ложение на карте	Описание на стран.
					Разов.	Мес.	Сезон.		
А брамцево . . .	Яросл.	Хотьково . .	60	3	-68	15.40	45.20	Б 8	24
Аксиньино . . .	Окт.	Ховрино . .	14	2 $\frac{1}{2}$	-22	3.73	10.88	Е-5	76
Акулово . . .	Бел.	Одинцово . .	24	2	-28	6.48	19.13	З-4	154
Алабино . . .	Брян.	Алабино . .	47	—	-53	12.25	36.45	К-2	180
Алексеевское . .	Т	Р а м в а й	—	№	9.	—	—	Е-6	257
Андроновка . . .	См.	Окружную ж. д.	—	стр.	247—	254.	—	Ж-7	251
Апрелевка . . .	Брян.	Апрелевка . .	42	—	-47	10.88	32.33	И-3	178
Архангельское . .	Балт.	Павшино . .	22	5	-28	5.93	17.48	Ж-4	190
Афанасьевое . . .	См.	Обирало в ку	—	—	—	—	—	—	140
Ахтырка . . .	Яросл.	Хотьково . .	60	2	-68	15.40	46.20	Б-8	24
Ашукинская . . .	Яросл.	Ашукинская .	49	—	-56	12.65	37.95	В-8	20
Б арвиха . . .	Бел.	Барвиха . .	30	—	-70	13.73	40.88	Ж-4	163

Б алашиха . . .	Ниж.	Балашиха . .	26	—	-30	6.75	14.95	Ж-8	132
Барыбино . . .	Пав.	Барыбино . .	56	—	-65	14.73	43.88	М-8	220
Батюнино . . .	Кур.	Перерва . .	13	1	-22	3.30	9.90	З-6	100
Бекасово . . .	Брян.	Бекасово . .	62	—	-73	16.65	49.65	А-1	182
Белокаменная . .	См.	Окружную ж. д.	—	стр.	247—	254.	—	Ж-6	250
Белые столбы . .	Пав.	Белые столбы .	49	—	-55	12.80	38.10	М-7	219
Березки . . .	Окт.	Березки . .	56	—	-74	16.93	50.53	В-2	86
Бескудниково . .	Сав.	Бескудников .	11	—	-22	2.90	8.40	Е-6	222
Бирюлево . . .	Пав.	Бирюлево . .	18	—	-20	4.83	14.18	И-6	210
Битца . . .	Кур.	Битца . .	26	—	-29	6.60	19.80	И-6	110
Богдановка . . .	См.	Кунцево	—	—	—	—	—	—	151
Богородское . . .	Трамвай	№ 2)	—	—	—	—	—	—	259
Болшево . . .	Яросл.	Болшево . .	25	—	-29	6.60	19.80	Д-7	34
Братовщина . . .	Яросл.	Братовщина .	36	—	-41	9.35	28.05	Г-7	19
Братцево . . .	См.	Окружную ж. д.	—	стр.	247—	254.	—	Е-5	251
Бутово . . .	Кур.	Бутово . .	30	—	-34	7.70	23.10	И-6	111
Быково . . .	Каз.	Быково . .	33	2	-37	8.68	25.73	И-9	61
В веденское . . .	Бел.	Звенигород .	60	3	-91	20.62	61.54	З-2	167

НАЗВАНИЕ МЕСТНОСТИ	Название железной дороги	Ближайшая ж.-д. стан- ция	Рассто- яние от Москвы	Расстояние от станции до местно- сти	Стоимость проезд- ного билета			Распо- ложение на карте	Описание на стран.
					Разов.	Мес.	Сезон.		
Верейя	Каз.	Удельная . .	31	2	—35	8.13	24.08	И-8	62
Вешняки	Каз.	Вешняки . .	12	—	—22	3.45	10.05	З-7	39
Владыкино	Трамвай см. Окруж	№ 12 до ную ж. д.	Михал стр.	кова. 247—	—	—	—	—	267
Владычино	Сав.	Окружная . .	7	$\frac{1}{2}$	—17	2.08	5.93	Е-6	248
Влахернская	Каз.	Вешняки . .	12	2	—22	3.45	10.05	З-7	222
Внуково	Сав.	Влахернская .	55	—	—63	14.45	43.05	Б-5	40
Военное Поле	Брян.	Внуково . .	24	—	—28	6.48	19.13	З-4	241
Воробьевка	См. Окруж	ную ж. д.	стр.	247—	254	—	—	Ж-5	174
Воробьевы горы	См.	Ленино	—	—	—	—	—	—	254
Востряково	См. Окруж	ную ж. д.	стр.	247—	254	—	—	З-6	108
Востряково	Брян.	Востряково .	13	—	—22	3.45	10.05	З-5	253
Востряково	Пав.	Востряково .	42	—	—50	10.88	10.05	А-7	172
									218

Всехсвятское	Трам	вай № 13	автоб	ус № 6	(кр. диск).	—	—	—	260
Вялки	Каз.	Вялки	36	—	—40	9.23	27.38	З-9	71
Гжель	Каз.	Гжель	57	—	—65	15.—	44.70	И-11	71
Глуково	Бел.	Раздоры . .	26	3	—60	13.73	40.88	Б-3	162
Говорово	Брян.	Суково . . .	16	2	—22	4.28	12.53	З-5	174
Голицыно	Бел.	Голицыно . .	44	—	—50	11.43	33.98	И-2	158
Головино	Окт.	Ховрино . .	14	$2\frac{1}{2}$	—22	3.73	10.88	Е-5	76
Горенки	Ниж.	Салтыковск.	19	$\frac{4}{4}$	—28	4.95	14.85	Ж-8	137
Горки	Пав.	Ленинская .	29	2	—35	7.58	22.43	К-7	216
Гучково	Балт.	Гучково . . .	38	—	—44	10.05	29.85	Е-3	200
Давыдково	Бел.	Кунцево . .	11	1	—22	2.90	8.40	Ж-5	151
Дергаево	Каз.	Раменское . .	45	$2\frac{1}{2}$	—51	11.70	34.80	З-12	70
Долгопрудная	Сав.	Долгопрудн .	19	—	—28	5.10	15.—	Д-5	228
Домодедово	Пав.	Домодедово .	36	—	—40	9.50	28.20	К-7	218
Донино	Каз.	Донино . . .	46	—	—52	11.98	35.63	З-10	71
Дубровицы	Кур.	Подольск . .	43	4	—48	11.—	33.—	К-5	120
Дьяково	Пав.	Коломенское .	10	$1\frac{1}{2}$	—15	2.63	7.58	З-6	208

НАЗВАНИЕ МЕСТНОСТИ	Название железной дороги	Ближайшая ж.-д. стан- ция	Рассто- яние от Москвы	Расстояние от станции до место- вых	Стоимость проезд- ного билета			Распо- ложение на карте	Описание на стран.
					Разов.	Мес.	Сезон.		
Ершово	Бел.	Звенигород .	60	3	-91	20.62	61.54	Ж-2	169
Жаворонки	Бел.	Жаворонки .	37	—	-50	9.78	29.03	З-3	156
Загорянская	Яросл.	Загорянская .	29	—	-33	7.43	20.28	Д-8	36
Звенигород	Бел.	Звенигород .	60	—	-91	20.62	61.54	Ж-1	166
Звягино	Яросл.	Клязьма . . .	26	2	-29	6.60	19.80	Д-7	16
Зеленая Роща	Ниж.	Балашиха . .	26	1	-30	6.75	14.95	Ж-8	134
Зосимова Пустынь	Брян.	Зосим. Пуст.	64	—	-73	16.65	49.65	Л-1	183
Зыково	Балт.	Зыково . . .	6	—	-17	2.90	8.40	Ж-6	185
Ивановское	Балт.	Манихино . .	52	рядом	-59	13.63	40.58	Е-2	201
Ивановское	Кур.	Подольск . .	43	3	-48	11.—	33.—	Л-5	122

Измайлово	Трамвай	№№ 3 и 22	—	—	—	—	—	Ж-7	261
Икша	Сав.	Икша	46	—	-52	11.08	35.63	В-5	240
Ильинская	Каз.	Ильинская . .	36	—	-40	9.23	27.38	И-9	65
Ильинское	Бел.	Раздоры . . .	26	4	-60	13.73	40.88	Ж-4	163
Истра	Балт.	Истра	58	—	-69	15.28	45.53	Е-2	202
Каллистово	Яросл.	Каллистово .	52	—	-59	13.48	40.43	В-8	23
Каменка	Ниж.	Кудиново . .	37	2	-43	9.63	22.88	З-9	143
Каменка	Окт.	Крюково . . .	39	2	-45	10.33	30.68	Д-3	84
Канатчиково	См.	Окружную	ж.д.	стр.	247—	254.—	—	З-6	253
Катуар	Сав.	Катуар . . .	37	—	-43	9.78	29.03	В-5	234
Кетрица	Брян.	Кетрица . . .	44	—	-50	11.43	33.98	И-3	179
Киево	Сав.	Лобня	27	1	-31	7.03	20.78	Г-5	232
Клишево	Каз.	Раменское . .	45	3	-51	11.70	34.80	И-10	70
Клязьма	Яросл.	Клязьма . . .	26	—	-29	6.60	19.80	Д-7	16
Кожухово	См.	Окружную	ж.д.	стр.	247—	254.—	—	З-6	252
Кокошкинская	Брян.	Кокошкинск .	33	—	-37	8.68	25.73	И-3	176
Коломенское	Пав.	Коломенское .	10	—	-15	2.63	7.58	З-6	207
Коренево	Каз.	Коренево . .	28	—	-31	7.03	20.78	З-8	71

НАЗВАНИЕ МЕСТНОСТИ	Название железной дороги	Ближайшая ж.-д. стан- ция	Рассто- ние от Москвы	Расстояние от станции до место- сти	Стоимость проезд- ного билета			Распо- ложение на карте	Описание на стран.
					Разов.	Мес.	Сезон.		
Коренево	Каз.	Красково . .	27	2 1/2	-31	7.03	20.78	З-8	56
Корочарово	Ниж.	Чухлинка . .	8	2	-17	2.20	6.60	Ж-7	124
Косино	Каз.	Косино . . .	17	—	-22	4.55	13.35	З-7	44
Котово	Сав.	Хлебниково .	21	1	-28	5.65	16.65	Д-5	230
Котуар-Белавенец	Брян.	Кот.-Белав .	28	—	-32	7.30	21.60	З-4	175
Красково	Каз.	Красково . .	27	—	-31	7.03	20.78	З-8	55
Крекшино	Брян.	Крекшино . .	38	—	-44	10.05	29.85	И-3	177
Крюково	Окт.	Крюково . .	39	—	-45	10.33	30.68	Д-3	83
Крылатское	Бел.	Кунцево . .	11	2 1/2	-22	2.90	8.40	Ж-5	151
Кубинка	Бел.	Кубинка . .	63	—	-72	16.38	48.83	И-1	161
Кубинское	Бел.	Кубинка . .	63	1	-72	16.38	48.83	И-1	161
Кудиново	Ниж.	Кудиново . .	37	—	-43	9.63	22.88	Ж-9	142
Кузьминки	Каз.	Вешняки . .	12	2	-22	3.45	10.05	З-7	40

Кунцево	Бел.	Кунцево . .	11	—	-22	2.90	8.40	Ж-5	148
Купавна	Ниж.	Купавна . .	31	—	-35	7.98	23.93	Ж-9	142
Курово	Яросл.	Пушкино . .	30	6	-34	7.70	23.10	Г-7	19
Кусково	Ниж.	Кусково . .	10	—	-17	2.48	7.43	Ж-7	124
Кутузово	См.	Окружную ж. д. стр.	247	—	254	—	—	Ж-5	253
Кучино	Ниж.	Кучино . .	21	—	-28	5.50	16.50	Ж-8	137
Лапино	Бел.	Перхушково	31	3	-50	8.13	24.08	З-3	156
Ленино	Кур.	Ленино . .	19	—	-28	4.95	14.85	И-6	102
Ленинская	Пав.	Ленинская .	29	—	-35	7.58	22.43	К-7	213
Ленинские Горы	Трам	вай № 7	и паро	ход.	—	—	—	—	264
Леонидовка	Кав.	Леонидовка .	19	—	31	7.03	20.78	Д-7	71
Лесные Поляны	См.	Болшево . .	—	—	—	—	—	—	34
Лефортово	См.	Окружная ж. д. стр.	247	—	254	—	—	Ж-7	250
Листвяны	Яросл.	Мамонтовка .	28	1	-32	7.15	21.45	Д-7	18
Лианозово	Сав.	Лианозово .	14	—	-22	3.73	10.88	Е-6	224
Лихоборы	См.	Окружная ж. д. стр.	247	—	254	—	—	Е-5	248
Лосиностроровская	Яросл.	Лосиностр.	11	—	-22	2.75	8.25	Е-6	10
Луговая	Бел.	Луговая . .	57	—	-72	15.55	46.35	И-1	160

НАЗВАНИЕ МЕСТНОСТИ	Название железной дороги	Ближайшая ж.-д. стан- ция	Растоя- ние от Москвы	Расстояние от станции до местно- сти	Стоимость проезд- ного билета			Распо- ложение на карте	Описание на стран.
					Разов.	Мес.	Сезон.		
Луговая	Сав.	Луговая . .	32	—	—36	8.40	24.90	Г-5	233
Люберцы	Каз.	Люберцы . .	21	—	—28	5.65	16.65	З-8	49
Люблино	Кур.	Люблино . .	10	—	—17	2.48	7.43	З-7	93
Мазилово	Белт.	Кунцево . .	11	1 1/2	—22	2.90	8.40	—	151
Малаховка	Каз.	Малаховка .	28	—	—33	7.58	22.43	З-8	57
Мальково	Брян.	Нара	70	1 1/2	—80	18.30	54.60	А-1	184
Мамонтовка	Яросл.	Нара	28	—	—32	7.15	21.45	Д-7	16
Манихино	Яросл.	Мамонтовка .	52	—	—59	13.63	40.58	Е-2	201
Марк	Бал.	Манихино . .	15	—	—22	4. —	11.70	Д-6	226
Марфино	Сав.	Марк	37	5	—43	9.78	29.00	Б-1	235
Марьино	Сав.	Катуар . . .	13	—	—22	3.30	9.90	З-7	100
Медведково	Кур.	Перерва . .	11	2	—22	2.75	8.25	Е-6	12
	Яросл.	Лосиноостр.							

Михалково	Трамвай	№ 12.	—	—	—	—	—	—	267
Михельсоновский поселок	См.	Ухтомскую .	—	—	—	—	—	—	48
Михнево	Каз.	Удельная .	31	4	—35	8.13	24.08	И-8	60
Можерес	См.	Люблино . .	—	—	—	—	—	—	96
Москва-Реки пл . .	Кур.	Москва-Река .	17	—	—28	4.95	14.85	З-6	100
Мураново	Яросл.	Ашукинская .	49	1 1/2	—56	12.65	37.95	В-8	21
Назарьево	Бел.	Жаворонки .	37	6	—50	9.78	29.03	З-3	156
Нахабино	Балт.	Нахабино . .	34	—	—39	8.95	26.55	Е-3	198
Нара	Брян.	Нара	70	—	—80	18.30	54.60	А-1	184
Немчиново	Бел.	Немчиново .	16	—	—28	4.28	12.53	З-4	151
Николо-Угрешск . .	Каз.	Люберцы . .	21	7	—28	5.65	16.65	И-7	52
Никольское	Бел.	Кубинка . . .	63	4	—72	16.38	48.83	И-1	161
Никольское	Ниж.	Никольское .	16	—	—22	4.55	13.35	Ж-8	134
Никольское-Урю- пино	Балт.	Опалиха . . .	29	4	—39	7.58	23.43	Ж-4	194
Ново-Гиреево . . .	Ниж.	Ново-Гиреев .	11	—	—22	2.75	8.25	Ж-7	130
Ново-Иерусалим . .	Балт.	Н.-Иерусал .	61	—	—69	15.83	47.18	Е-1	202

НАЗВАНИЕ МЕСТНОСТИ	Название железной дороги	Ближайшая ж.-д. стан- ция	Рассоя- ние от Москвы	Расстояние от станции до место- сти	Стоимость проезд- ного билета			Распо- ложение на карте	Описание на стран.
					Разов.	Мес.	Сезон.		
Обираловка. . .	Ниж.	Обираловка.	24	—	—28	6.33	18.98	Ж-8	140
Овражки. . . .	Каз.	Овражки. .	31	—	—35	8.13	24.08	З-9	71
Окружная. . . .	Сав.	Окружная. .	7	—	—17	2.08	5.93	Е-6	221
Одинцово. . . .	Бел.	Одинцово. .	24	—	—28	6.48	19.13	З-4	153
Опалиха. . . .	Балт.	Опалиха. .	29	—	—39	7.58	23.43	Е-4	194
Останкино. . . .	Окт.	Останкино. .	6	—	—17	1.80	5.10	Е-6	74
Останкино. . . .	Трамвай	№ 9	—	—	—	—	—	—	268
Остафьево. . . .	Кур.	Щербинка. .	34	2	—39	8.80	26.40	К-6	113
Очаково. . . .	Брян.	Очаково. .	11	—	—22	2.90	8.40	З-5	171
Павшино. . . .	Балт.	Павшино. .	22	—	—28	5.93	17.48	Е-4	188
Переделкино. . . .	Брян.	Переделкино.	18	—	—22	4.83	14.18	З-4	174
Перемилово. . . .	Сав.	Яхрома. . .	59	2	—67	15.28	45.83	А-5	245

Перерва. . . .	Кур.	Перерва. . .	13	—	—22	3.30	9.90	З-7	98
Перловка. . . .	Яросл.	Перловка. .	16	—	—22	4.13	12.38	Е-7	12
Перово. . . .	Каз.	Перово. . .	10	—	—17	2.63	7.58	Ж-7	38
Перхушково. . . .	Бел.	Перхушково. .	31	—	—50	8.13	24.08	З-4	155
Петровский Парк.	Трамвай	№№ 6 и 13	автоб. № 6.	—	—	—	—	—	270
Петровское. . . .	Брян.	Алабино. .	47	1	—53	12.25	36.45	К-2	181
Петровско-Разу-	Окт.	Петр.-Разум.	10	—	—17	2.63	7.58	Е-6	75
мовское. . . .	Трам. № 12	—	—	—	—	—	—	—	272
Поварово. . . .	Окт.	Поварово. .	52	—	—59	13.63	40.58	Г-3	85
Поворовка. . . .	Окт.	Поворовка. .	51	—	—58	13.35	39.75	Г-3	84
Погонно-Лосинный	Трамвай	№ 20.	—	—	—	—	—	—	276
Остров. . . .	Яросл.	Подлипки. .	22	—	—28	5.78	17.33	Д-7	34
Подлипки. . . .	Бел.	Луговая. . .	57	3	—72	15.55	46.35	И-1	160
Подмосковная. . . .	Балт.	Подмосковн. .	9	—	—22	2.90	8.4	Ж-5	186
Подольск. . . .	Кур.	Подольск. .	43	—	—48	11.—	33.—	Л-6	118
Подосинки. . . .	См.	Ухтомскую. .	—	—	—	—	—	—	48
Подрезково. . . .	Окт.	Подрезково. .	28	—	—32	7.30	21.60	Д-4	79
Подсолнечная. . . .	Окт.	Подсолнечн. .	65	—	—74	16.93	50.53	В-2	86

НАЗВАНИЕ МЕСТНОСТИ	Название железной дороги	Ближайшая ж.-д. стан- ция	Расстоя- ние от Москвы	Расстояние от станции до местно- сти	Стоимость проезд- ного билета			Распо- ложение на карте	Отметка на стран.
					Разов.	Мес.	Сезон.		
Подушкино . . .	Бел.	Барвиха . . .	30	2	—70	13.73	40.88	З-4	163
Покровская-Стор.	См.	Ленино . . .	—	—	—	—	—	—	108
Покровское Стре- шнево	Трамвай №	13.	—	—	—	—	—	—	277
Поповка	Бел.	Раздоры . . .	26	1	—60	13.73	40.88	Ж-4	162
Поповка	См.	Ленино . . .	—	—	—	—	—	—	108
Потылиха	См.	Окружную ж. д. стр.	247	—	254.	—	—	Ж-6	253
Пресня	См.	Окружную ж. д. стр.	247	—	254.	—	—	Ж-5	254
Приемный Покой	Кур.	Прием. Пок. .	11	—	—22	3.30	9.90	З-7	97
Прозоровская . .	Каз.	Прозоровск .	40	—	—45	10.60	31.50	И-9	66
Пушкино	Яросл.	Пушкино . . .	30	—	—34	7.70	23.10	Г-7	18
Пушкино село . .	Яросл.	Пушкино . . .	30	2 1/2	—34	7.70	23.10	Д-7	18

Раздоры	Бел.	Раздоры . . .	26	—	—60	13.73	40.88	Ж-4	162
Раменское	Каз.	Раменское . .	45	—	—51	11.70	34.80	И-10	66
Рассудово	Брян.	Рассудово . .	55	—	—63	14.45	43.05	К-2	182
Расторгуево . . .	Пав.	Расторгуево .	22	—	—30	5.93	17.48	И-6	210
Реутово	Ниж.	Реутово . . .	15	—	—22	3.85	11.55	Ж-7	132
Ромашково	Бел.	Ромашково . .	22	—	—49	9.01	26.71	Ж-4	162
Ростовцево	Окт.	Поварово . .	52	3	—59	13.63	40.58	Г-2	86
Ростокино	См. Окруж	ную ж. д. ст.	247	—	—	—	—	Е-6	249
Рублево	Бел.	Рублево . . .	27	—	—64	12.16	16.16	Ж-4	164
Руднево	Ниж.	Кучино . . .	21	3	—28	5.50	36.50	Ж-8	138
Сабурово	Кур.	Москва-Река .	17	1 1/2	—28	4.95	14.85	З-6	100
Салтыковская . .	Ниж.	Салтыковск .	19	—	—28	4.95	14.85	Ж-8	135
Сафоново	Ниж.	Кудиново . . .	37	1 1/2	—43	9.63	22.88	З-9	143
Селятино	Брян.	Селятино . . .	49	—	—63	14.45	43.05	К-2	182
Сергиево	Яросл.	Сергиево . . .	71	—	—81	18.43	55.28	А-9	25
Серебряный Бор .	Трамвай	№ 13	—	—	—	—	—	Ж-5	279
Сидоровское . . .	См. Окру	жную ж. д. стр.	247	—	254	—	—	Ж-5	254
	Бел.	Голицыно . .	44	1	—50	11.43	33.98	И-3	158

НАЗВАНИЕ МЕСТНОСТИ	Название железной дороги	Ближайшая ж.-д. стан- ция	Рассто- яние от Москвы	Расстояние от станции до место- сти	Стоимость проезд- ного билета			Распо- ложение на карте	Описание на стран.
					Разов.	Мес.	Сезон.		
Сколково. . . .	Бел.	Немчиново .	16	3	-28	4.28	12.53	З-4	152
Смирновский пос.	См.	Ленино .							108
Снигири	Балт.	Снигири . .	44	—	-50	11.43	33.98	Е-3	200
Соколовская. . .	Яросл.	Соколовская	31	—	-35	7.98	23.93	Д-8	36
Сокольникови . .	Трамвай	№№ 4 и 6 автоб.	№ 6.	—	—	—	—	—	230
Софрино	Яросл.	Софрино . .	45	—	-51	11.55	34.65	В-8	20
Спасская	Яросл.	Спасская . .	40	—	-46	10.45	31.35	Г-8	20
Суково	Брян.	Суково . . .	16	—	-22	4.28	12.53	З-5	173
Суханово	Пав.	Расторгуево.	22	1 ¹ / ₂	-30	5.93	17.46	К-6	211
Суштинская. . .	Бел.	Суштинская	52	—	-72	13.63	40.58	И-1	159
Сходня.	Окт.	Сходня. . .	30	—	-34	7.85	23.25	Д-4	80
Тайнинская. . .	Яросл.	Тайнинская .	17	—	-22	4.40	13.20	Е-7	13

Тарасовская. . .	Яросл.	Тарасовская.	25	—	-29	6.60	19.80	Д-7	14
Таричево. . . .	Пав.	Расторгуево.	22	1 ¹ / ₂	-30	5.93	17.48	И-6	211
Татарка.	Бел.	Суштинская.	52	1 ¹ / ₂	-72	13.63	40.58	И-1	159
Толстопадьцево .	Брян.	Толстопадьц.	31	—	-35	8.13	24.08	И-3	176
Томилино. . . .	Каз.	Томилино . .	25	—	-29	6.75	19.95	З-8	54
Троице-Сельцы .	Сав.	Луговая . . .	32	1	-36	8.40	24.90	Г-5	233
Троицкое	Ниж.	Кучино . . .	21	3	-28	5.50	16.50	З-8	138
Тушино.	Балт.	Тушино . . .	15	—	-28	4. —	11.70	Е-5	187
Угрешская . . .	См.	Окружную ж. д. стр.	247	—	254.	—	—	З-6	252
Удельная	Каз.	Удельная . .	31	—	-35	8.13	24.08	З-9	59
Удельное	Яросл.	Тарасовская.	25	1 ¹ / ₂	-29	6.60	19.80	Д-7	15
Усово.	Бел.	Усово	34	—	-81	16.36	48.76	Ж-4	164
Ухтомская. . . .	Каз.	Ухтомская . .	18	—	-22	4.83	14.18	З-8	48
Фили.	Бел.	Фили	7	—	-17	2.90	8.40	Ж-5	145
Фирсановская .	Окт.	Фирсановск.	33	—	-37	8.68	25.73	Д-4	82

НАЗВАНИЕ МЕСТНОСТИ	Название железной дороги	Ближайшая ж.-д. стан- ция	Рассто- яние от Москвы	Расстояние от станции до остано- вки	Стоимость проезд- ного билета			Распо- ложение на карте	Отметка на стран.
					Разов.	Мес.	Сезон.		
Химки	Окт.	Химки . . .	19	—	—28	5.10	15.—	Е-5	77
Хлебниково	Сав.	Хлебниково .	21	—	—28	5.65	16.65	Д-5	229
Хлюпино	Бел.	Хлюпино . .	52	—	—91	20.62	61.54	З-2	166
Хлыстово	Каз.	Томилино . .	25	2	—29	6.75	19.95	З-8	55
Ховрино	Окт.	Ховрино . .	14	—	—22	3.73	10.88	Е-6	76
Ходынское поле.	Трамвай	№№ 6 и 13.	автоб. № 6.	—	—	—	—	—	283
Хорошевский Се- ребриный бор.	Автобус	№ 4.	—	—	—	—	—	Ж-5	284
Хотьково	Яросл.	Хотьково . .	60	—	—68	15.40	46.20	Б-8	23
Царицино	См.	Ленино . .	—	—	—	—	—	—	102
Чагино	Каз.	Люберцы . .	21	3	—28	5.65	16.65	З-7	53

Черемушки	Трамвай	№ 19	—	—	—	—	—	—	283
Черешково	Бел.	Рублево . .	27	2	—64	12.16	36.16	Ж-5	166
Черкизово	Окт.	Подрезково .	28	2	—32	7.30	21.60	Д-4	79
Черкизово	См. Окруж	ная ж. д. стр.	247	254	—	—	—	Ж-7	250
Чертаново	Трамвай	№ 23	—	—	—	—	—	—	250
Чесменка	Пав.	Коломенское	10	2	—15	2.63	7.58	З-6	209
Чухлинка	Кур.	Чесменка . .	8	—	—17	2.20	6.60	З-7	91
Шадрово	Ниж.	Чухлинка . .	8	—	—17	2.20	6.60	Ж-7	123
Шереметьевка . .	Кур.	21 верста . .	23	3	—28	4.95	14.85	И-6	110
Шереметьевская .	Каз.	Шереметьев .	11	—	—22	2.90	8.40	Ж-7	38
Шульгино	Сав.	Шереметьев .	24	—	—28	6.48	19.13	Д-5	230
Щапово	Бел.	Барвиха . .	30	2	—70	13.73	40.88	Ж-4	163
Щедрино	Сав.	Хлебниково .	21	1	—28	5.65	16.65	Д-5	230
Щелково	Бел.	Жаворонки .	37	3	—50	9.78	29.03	З-3	156
Щербинка	Яросл.	Щелково . .	35	—	—40	9.08	27.23	Е-8	36
	Кур.	Щербинка . .	34	—	—39	8.80	26.40	К-6	112

БОЛЬШОЙ ВЫБОР ИГРУШЕК И ЗАНЯТИЙ

Крокеты, футбол,
гимнастика, гамаки,
качели, детские

велосипеды
И РАЗНЫЕ САДОВЫЕ
ИГРЫ НА ВОЗДУХЕ.
ШАХМАТЫ и ШАШКИ

САДОВЫЙ

ФЕЙЕРВЕРК

Тверская, 65, рядом с Глазной
больницей магазин игрушек.
П. САЧКОВА.

ОГЛАВЛЕНИЕ ИЛЛЮСТРАЦИЙ

	стр.
1 Спешат на лоно природы.....	3
2 Ярославский вокзал.....	9
3 Аллея Лосиноостровского парка.....	11
4 Тип зимней дачи.....	13
5 Тарасовка Удельное.....	15
6 Платформа Клязьма.....	17
7 Пушкино. Река Уча.....	19
8 Уголок Муранова.....	21
9 Братовщина.....	23
10 Ахтырка. Бывший дворец.....	25
11 Дорога в Вифанию.....	27
12 Сергиево. Бывш. „Трапезная“.....	29
13 Вифания.....	31
14 Коллектив Сергиевских кустарей.....	33
15 „Тоже дачники“ на прогулке.....	35
16 Казанский вокзал.....	37
17 Вешняки. Аллея в Кусково.....	39
18 Кузьминки. Ворота.....	41
19 Кузьминки. Пруд и бывш. дворец..	43
20 Кузьминки Конный двор.....	45
21 Косино. Святое озеро.....	47
22 Ухтомская. Церковь.....	49
23 Люберцы. Река Люберцы.....	51
24 В Люберецком парке.....	53
25 Томилино.....	55
26 Юные экскурсанты.....	57
27 Малаховка. Театр.....	59
28 Малаховка. Речка.....	61
29 Быково. Пруд.....	63
30 Быково. Грот.....	65
31 Прозоровская. Тип дачки.....	67
32 Отдых в гамаке.....	69
33 Тип крестьянской избы.....	71
34 Октябрьский вокзал.....	73
35 Окрестности Петровско-Разумовского	75
36 Ховрино.....	77
37 Химки. Плотина.....	79
38 Сходня. Проспект.....	81